

105 *Natrix astreptophora* (Squamata, Colubridae)



Culebra de collar. Adulto

NOMBRE VULGAR

Culebra de collar

NOMBRE CIENTÍFICO

Natrix astreptophora (Seoane, 1884)

DESCRIPCIÓN

Hasta 120 cm. Cabeza bien definida y redondeada; pupila redonda; generalmente con un collar amarillo, blanco o rojizo bordeado de negro; cuerpo grueso, con dorso con escamas fuertemente carenadas, de color variable, pardo, grisáceo o verdoso, con manchas oscuras o líneas claras; vientre claro, con manchas oscuras cuadrangulares.

CLAVES DE DETERMINACIÓN

Subphylum Vertebrata

Animales formados por dos mitades simétricas (simetría bilateral).

Cuerpo no segmentado.

Con esqueleto interno óseo o cartilaginoso, con cráneo y columna vertebral que protegen al sistema nervioso.

Sistema nervioso en posición dorsal.

Clase Reptilia

Sin branquias y con pulmones.

Habitualmente terrestres, con algunas especies excepcionalmente adaptadas a la vida acuática.

Con temperatura variable.

Piel con escamas y escudetes.

Orden Squamata

Cuerpo alargado y libre, sin caparazón.

Boca con dientes.

Ojos con párpados.

Con pene doble.

CLAVES DE DETERMINACIÓN

Familia Colubridae

Píleo con 9 grandes placas.

Pupila redonda u ovalada.

Sin patas.

Región ventral recubierta hasta la cloaca por una sola fila de escamas ensanchadas.

Escama preanal normalmente dividida en dos.

Género *Natrix*

Con hábitos acuáticos o semiacuáticos.

Escamas dorsales y laterales fuertemente aquilladas.

Natrix astreptophora

Diseño dorsal liso o con pequeñas moteaduras, nunca con bandas longitudinales.

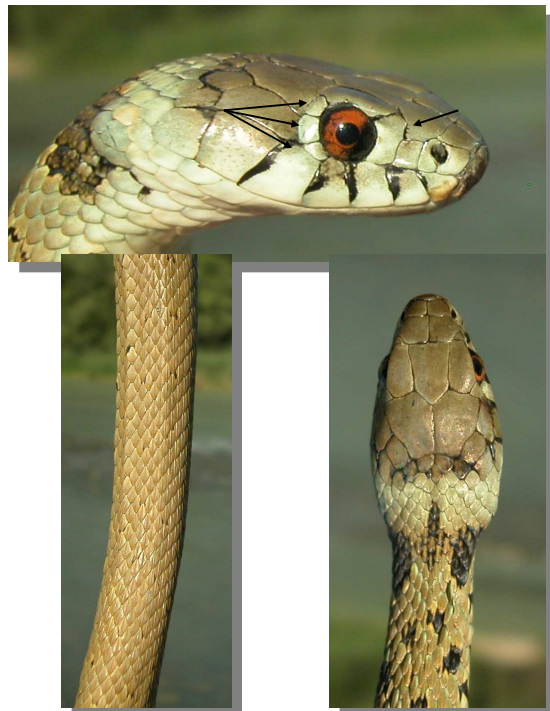
Juveniles con collar claro detrás de una mancha negra.

Con 1 escama preocular y 3 postoculares.


Normalmente con 19 hileras de escamas dorsales en mitad del cuerpo.

De 155 a 185 escamas ventrales.

De 50 a 90 escamas subcaudales.



Culebra de collar. Dorso liso y cabeza con una escama preocular y tres postoculares; juveniles con collar claro.

105 *Natrix astreptophora* (Squamata, Colubridae) 

ESPECIES SIMILARES

La culebra viperina (*Natrix maura*) tiene también escamas carenadas, pero su diseño dorsal no es liso sino con manchas en zigzag y tiene 2 preoculares y 2 postoculares.



Culebra viperina. Dorso con diseño en zigzag y cabeza con dos escamas preoculares y dos postoculares.



Culebra de collar. Determinación de la edad: diseño del collar blanco: izquierda adulto; derecha juvenil

DETERMINACIÓN DE LA EDAD

Juveniles con un collar blanquecino patente bordeado de negro; a veces también con un diseño contrastado blanco y negro en las escamas supra e infralabiales. Adultos con el collar blanco difuminado o desaparecido; sin diseño contrastado blanco y negro en las escamas supra e infralabiales



Culebra de collar. Determinación de la edad: diseño de las supra e infralabiales: arriba adulto; abajo juvenil

DETERMINACIÓN DEL SEXO

Ambos sexos tienen un diseño similar, si acaso con los machos con tendencia a tener colas más largas, con mayor número de escamas subcaudales y ventrales; las hembras alcanzan habitualmente un tamaño mayor y tienen el cuerpo más grueso que los machos, que no suelen sobrepasar los 75 cm de longitud

DISTRIBUCIÓN Y HÁBITAT

Península Ibérica. Es una especie propia de zonas húmedas o cercanas al agua que puede encontrarse en toda la Comarca, si bien puede calificarse como muy rara.

ALIMENTACIÓN

Su alimentación está basada en presas terrestres ligadas al agua, principalmente anfibios adultos, si bien también ha sido citada capturando peces y larvas de anfibios. El tamaño de la presa está relacionado con el de la culebra y así las grandes hembras pueden capturar ejemplares adultos de sapo común (*Bufo bufo*), por ejemplo, mientras los machos los capturan en estadios juveniles. Su técnica de caza habitual es la búsqueda activa y diurna, localizando a sus presas por la vista en tierra.

105 *Natrix astreptophora* (Squamata, Colubridae)

REPRODUCCIÓN

La edad de maduración sexual de los machos es de 3 años, retrasándose un año más en el caso de las hembras. La primavera es la época del celo, tras el periodo de hibernación, si bien también hay cópulas en otoño. El número de huevos de la puesta está relacionado con el tamaño de la hembra y su edad variando de 11 a 53; si existen lugares muy apropiados, como material vegetal en descomposición, pueden existir puestas comunales con hembras acudiendo desde distancias considerables. El tiempo de incubación dura entre 40 ó 50 días, con un número mayor de nacimientos si la temperatura ha estado a 28°C. Con mediciones de las bandas de crecimiento en algunos huesos se han datado culebras de collar alcanzando los 20 años de edad.

COSTUMBRES Y COMENTARIOS

Es una culebra propia de ambientes cercanos al agua, si bien se introduce raramente en el agua y, cuando lo hace, nada en superficie sin las frecuentes inmersiones que realiza la culebra viperina (*Natrix maura*). Tiene una actividad eminentemente diurna, con un periodo que va desde marzo hasta octubre. Muy sedentaria, los machos se mueven más en periodos de cópulas (hasta 54 metros/día) y las hembras cuando se dirigen a sus lugares de puesta (hasta 114 metros/día). Su tamaño la hace presa apetecible para muchos predadores, tanto mamíferos como aves o reptiles ofidiófagos; su comportamiento defensivo incluye bufidos, simulaciones de ataque, liberación por la cloaca de un líquido nauseabundo o la simulación de la propia muerte con el animal permaneciendo quieto con el vientre hacia arriba y la boca abierta.

BIBLIOGRAFÍA

Barbadillo, L.J., 1987. *La Guía de INCAFO de los anfibios y reptiles de la Península Ibérica, Islas Baleares y Canarias*. Ed. INCAFO. Madrid. 694 pp.

Falcón, J.M., 1982. *Los anfibios y reptiles de Aragón*. Ed. Librería General. Zaragoza. 110 pp.

Gallego, L. & López, S., 1883. *Reptiles*. En *Vertebrados ibéricos*, vol. 3. Ed. Imprenta Sevilla. Sevilla. 142 pp.

BIBLIOGRAFÍA

Pleguezuelos, J.M., Márquez, R. & Lizana, M., eds., 2002. *Atlas y Libro Rojo de los anfibios y reptiles de España*. Dirección General de Conservación de la Naturaleza-Asociación Herpetológica Española. Madrid. 584 pp.

Pleguezuelos, J. M., 2015. Culebra de collar – *Natrix natrix* (Linnaeus, 1758). En: *Enciclopedia Virtual de los Vertebrados Españoles*. Salvador, A., Marco, A. (Eds.). Museo Nacional de Ciencias Naturales, Madrid. <http://www.vertebradosibericos.org/>

Salvador, A. (coordinador), 1977. *Reptiles*. En *Fauna Ibérica*, vol. 10. Ramos, M.A. et al. (Eds.). Museo Nacional de Ciencias Naturales. CSIC. Madrid. 705 pp.

AGRADECIMIENTO

A Daniel Cazo Monesma (Huesca), que ha hecho posible la realización de esta ficha.


ESTUDIO ANATÓMICO



Culebra de collar. Inmaduro



Culebra de collar. Juvenil

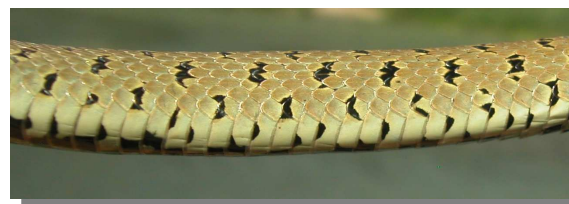
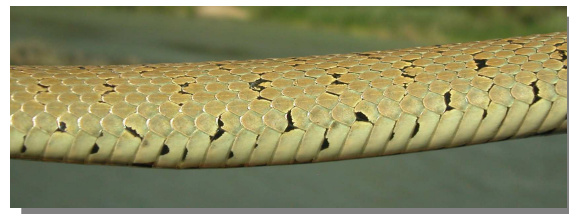
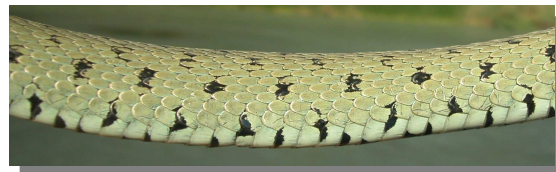
105 *Natrix astreptophora* (Squamata, Colubridae) 



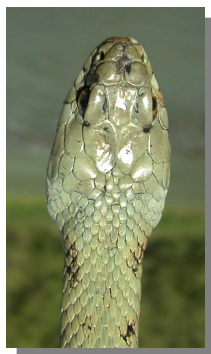
Culebra de collar. Diseño de la cabeza: arriba adulto; centro inmaduro; abajo juvenil.




Culebra de collar. Detalle de la cabeza: arriba izquierda adulto; arriba derecha inmaduro; izquierda juvenil.



Culebra de collar. Detalle del flanco: arriba adulto; centro inmaduro; abajo juvenil.



Culebra de collar. Detalle de la cabeza: arriba izquierda adulto; arriba derecha inmaduro; izquierda juvenil.

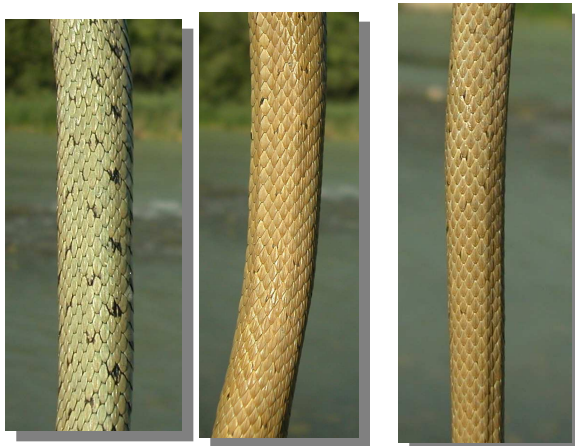
105 *Natrix astreptophora* (Squamata, Colubridae) 



Culebra de collar. Detalle de la parte superior del dorso: izquierda adulto; centro inmaduro; derecha juvenil.



Culebra de collar. Detalle de la parte inferior del vientre: izquierda adulto; centro inmaduro; derecha juvenil.




Culebra de collar. Detalle de la parte inferior del dorso: izquierda adulto; centro inmaduro; derecha juvenil.



Culebra de collar. Detalle de la cola: izquierda adulto; centro inmaduro; derecha juvenil.



Culebra de collar. Detalle de la parte superior del vientre: izquierda adulto; centro inmaduro; derecha juvenil.

105 *Natrix astreptophora* (Squamata, Colubridae) 

Culebra de collar. Detalle de la cola: izquierda adulto; centro inmaduro; derecha juvenil.

Las fotografías han sido tomadas con autorización del Instituto Aragonés de Gestión Ambiental según expte INAGA 500201/24/2016/3380 con aval de la Asociación Naturalista de Aragón (ANSAR).