

105 *Malpolon monspessulanus* (Squamata, Colubridae)



Culebra bastarda. Macho adulto

NOMBRE VULGAR

Culebra bastarda

NOMBRE CIENTÍFICO

Malpolon monspessulanus (Hermann, 1804)

DESCRIPCIÓN

Hasta 200 cm. Cabeza estrecha, con ojos grandes y “cejas” altas y salientes; el hocico sobresale de la mandíbula inferior; escama frontal estrecha; dorso verde uniforme en adultos y con manchas oscuras en juveniles; vientre amarillento, a veces moteado de oscuro.

CLAVES DE DETERMINACIÓN

Subphylum Vertebrata

Animales formados por dos mitades simétricas (simetría bilateral).

Cuerpo no segmentado.

Con esqueleto interno óseo o cartilaginoso, con cráneo y columna vertebral que protegen al sistema nervioso.

Sistema nervioso en posición dorsal.

Clase Reptilia

Sin branquias y con pulmones.

Habitualmente terrestres, con algunas especies excepcionalmente adaptadas a la vida acuática.

Con temperatura variable.

Piel con escamas y escudetes.

Orden Squamata

Cuerpo alargado y libre, sin caparazón.

Boca con dientes.

Ojos con párpados.

Con pene doble.

Familia Colubridae

Píleo con 9 grandes placas.

Pupila redonda u ovalada.

Sin patas.

Región ventral recubierta hasta la cloaca por una sola fila de escamas ensanchadas.

Escama preanal normalmente dividida en dos.

CLAVES DE DETERMINACIÓN

Género *Malpolon*. *Malpolon monspessulanus*

Ojo con pupila redonda.

Superficie dorsal del hocico con una depresión.

Escama frontal muy estrecha, la mitad de ancha que las supraoculares.

Con 2 escamas loreales.

Con 1 preocular y de 65 a 105 escamas subcaudales.

Escamas dorsales y laterales no aquilladas; si acaso algunas dorsales con un surco.

Normalmente con 17 a 19 hileras de escamas dorsales en mitad del cuerpo.



Culebra bastarda. Dorso pardo uniforme en adultos (izda.) y abigarrado en juveniles (dcha.), dos escamas loreales (1) y escama frontal (2) la mitad de ancha que las oculares.

ESPECIES SIMILARES

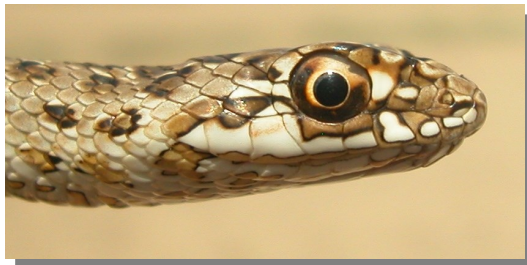
Es la única especie del género *Malpolon* presente en la Comarca. Se puede reconocer por el diseño del dorso, verde o pardo uniforme en adultos y abigarrado en juveniles, por tener 2 escamas loreales y la escama frontal la mitad de ancha que las oculares.

105 Malpolon monspessulanus (Squamata, Colubridae)



DETERMINACIÓN DE LA EDAD

Juveniles con un diseño contrastado consistente en manchas pardas, negras y claras a lo largo del dorso; cabeza con manchas blancas rodeadas de un círculo negro en algunas escamas. Este diseño cambia con la edad y los ejemplares adultos adquieren un dorso con diseño uniforme, marrón u oliváceo, y las manchas de la cabeza desaparecen; algunas hembras adultas mantienen parte del diseño juvenil.



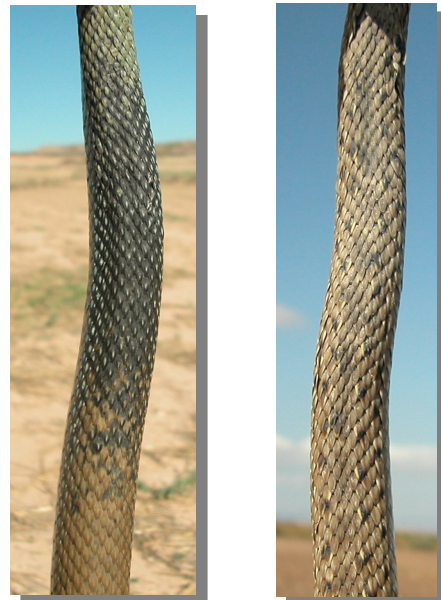
DETERMINACIÓN DEL SEXO

Los machos adultos alcanzan tamaños mayores que las hembras y poseen cabezas más grandes. A partir de 4-5 años de edad, los machos pierden el diseño abigarrado juvenil y muestran un dorso de coloración variable pero uniforme, pierden el círculo negro que rodea a las manchas blancas de las placas de la cabeza y presentan una mancha oscura en forma de “silla de montar” en la parte anterior del dorso; las hembras adultas mantienen el diseño juvenil y las manchas blancas de la cabeza y sólo raramente algunas hembras muestran el diseño oscuro de la “silla de montar”.



Culebra bastarda. Determinación de la edad y sexo. Diseño del dorso: izquierda macho adulto; centro hembra; derecha juvenil.

Culebra bastarda. Determinación de la edad y sexo. Diseño de la cabeza: arriba macho adulto; centro hembra; abajo juvenil.



Culebra bastarda. Determinación del sexo. Diseño de la “silla de montar”: izquierda macho adulto; derecha hembra.

105 *Malpolon monspessulanus* (Squamata, Colubridae)**DISTRIBUCIÓN Y HÁBITAT**

Especie mediterránea. Es una culebra común en toda la Comarca viviendo tanto en ambientes esteparios como de regadío.

ALIMENTACIÓN

Dieta basada casi exclusivamente en vertebrados, representando los reptiles una parte importante de sus presas, tanto saurios como otras culebras, siendo frecuentes los casos de canibalismo. El tamaño de los mamíferos varía desde los micromamíferos, sus presas mayoritarias, hasta gazapos de conejos en los ejemplares grandes; captura también pollos de aves en sus nidos. La diferencia de tamaño entre machos y hembras influye también en su dieta, siendo lagartijas y micromamíferos la base de la de la hembra, mientras conejos, lagartos ocelados, colúbridos y aves son capturados por los grandes machos. Las técnicas de caza son diversas yendo desde el acecho hasta la persecución directa de mamíferos dentro de sus huras, siendo capaz de forrajear el suelo o escalar por árboles, arbustos o taludes; se le ha observado incluso cogiendo animales muertos previamente. Cuando sujeta a una presa lo hace utilizando uno o dos anillos de su cuerpo y basculando sus colmillos acanalados verticalmente para inocular el veneno, que actúa paralizando a sus presas y procediendo a engullirlas sólo cuando ya están inmóviles, comenzando siempre por la cabeza.

REPRODUCCIÓN

Alcanzan la madurez sexual entre los 3 y los 5 años. Los cortejos comienzan en mayo con el macho vigilante durante la cópula, que puede ser interrumpida y reanudada de nuevo; la puesta se realiza entre los 19-32 días desde la última cópula, con la hembra habiendo recorrido previamente galerías de madrigueras de conejo y otros lugares propicios antes de la elección del sitio definitivo. El número de huevos varía de 4 a 15, siendo alargados, blanquecinos y de aspecto apergaminado; como lugar de puesta la hembra selecciona sitios húmedos y soleados, como piedras, troncos, hojarasca o madrigueras de conejo o abejarucos; se han citado también puestas comunales. El periodo de incubación es de 2 meses, tardando 24 horas en nacer y abandonar el huevo.

COSTUMBRES Y COMENTARIOS

Es una culebra que posee glándulas productoras de veneno. Los síntomas más frecuentes en caso de mordedura a personas son locales como edema, parestesia alrededor de la zona mordida, parálisis del miembro afectado, somnolencia y linfagitis, síntomas que suelen desaparecer en 48 horas. Es una especie diurna que en verano puede estar activa también al atardecer y durante las noches cálidas; se ha calculado en 80 metros la media del desplazamiento diario. La temperatura óptima es de unos 30°, que se suele alcanzar sobre el mediodía para decrecer hacia las 6 de la tarde; las hembras suelen estar más calientes durante el mes de junio como respuesta a la gravidez. La muda se produce a partir de marzo, pudiendo estar hasta 8 días quietas en lugares ocultos a los predadores; se cree que liberan feromonas, lo que hace que los individuos de una población sincronicen sus mudas. Dada su abundancia y tamaño es una culebra que tiene un elenco elevado de depredadores, incluidos ejemplares más grandes de su misma especie; su método de defensa habitual es la huida, siendo una de las culebras más rápidas de nuestra fauna; si está acorralada hincha la parte central del cuerpo y emite un fuerte bufido; igualmente puede deprimir el cuerpo a la altura del cuello y elevarlo, no dudando en morder. Los machos son muy territoriales, existiendo frecuentes enfrentamientos entre ellos.

BIBLIOGRAFÍA

Barbadillo, L.J., 1987. *La Guía de INCAFO de los anfibios y reptiles de la Península Ibérica, Islas Baleares y Canarias*. Ed. INCAFO. Madrid. 694 pp.

Falcón, J.M., 1982. *Los anfibios y reptiles de Aragón*. Ed. Librería General. Zaragoza. 110 pp.

Gallego, L. & López, S., 1883. *Reptiles*. En *Vertebrados ibéricos*, vol. 3. Ed. Imprenta Sevilla. Sevilla. 142 pp.

Pleguezuelos, J.M., Márquez, R. & Lizana, M., eds., 2002. *Atlas y Libro Rojo de los anfibios y reptiles de España*. Dirección General de Conservación de la Naturaleza-Asociación Herpetológica Española. Madrid. 584 pp.

105 Malpolon monspessulanus (Squamata, Colubridae)



BIBLIOGRAFÍA

Pleguezuelos, J. M., 2015. Culebra bastarda-*Malpolon monspessulanus*. En: *Enciclopedia Virtual de los Vertebrados Españoles*. Salvador, A., Marco, A. (Eds.). Museo Nacional de Ciencias Naturales, Madrid. <http://www.vertebradosibericos.org/>

Salvador, A. (coordinador), 1977. *Reptiles*. En *Fauna Ibérica*, vol. 10. Ramos, M.A. et al. (Eds.). Museo Nacional de Ciencias Naturales. CSIC. Madrid. 705 pp.

AGRADECIMIENTO

A Federico Faci (<http://www.sekano.es/>), Rafael López (Pina de Ebro) y Miguel Ángel Romeo (ANSAR).

ESTUDIO ANATÓMICO



Culebra bastarda. Juvenil



Culebra bastarda. Macho joven

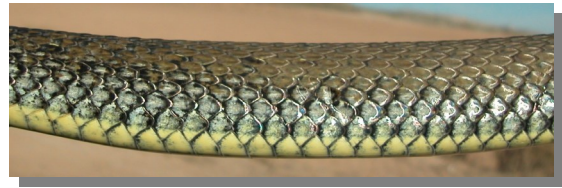
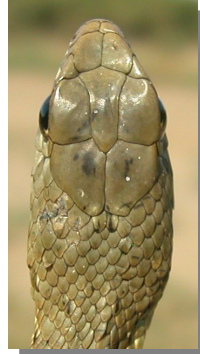


Culebra bastarda. Hembra

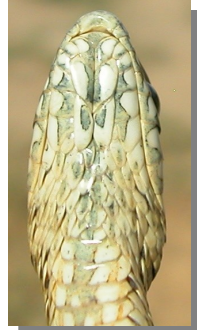


Culebra bastarda. Diseño de la cabeza. De arriba hacia abajo: macho adulto; macho joven; hembra; juvenil.

105 *Malpolon monspessulanus* (Squamata, Colubridae)



Culebra bastarda. Detalle de la cabeza: arriba izquierda macho adulto; arriba derecha macho joven; abajo izquierda hembra; abajo derecha juvenil.

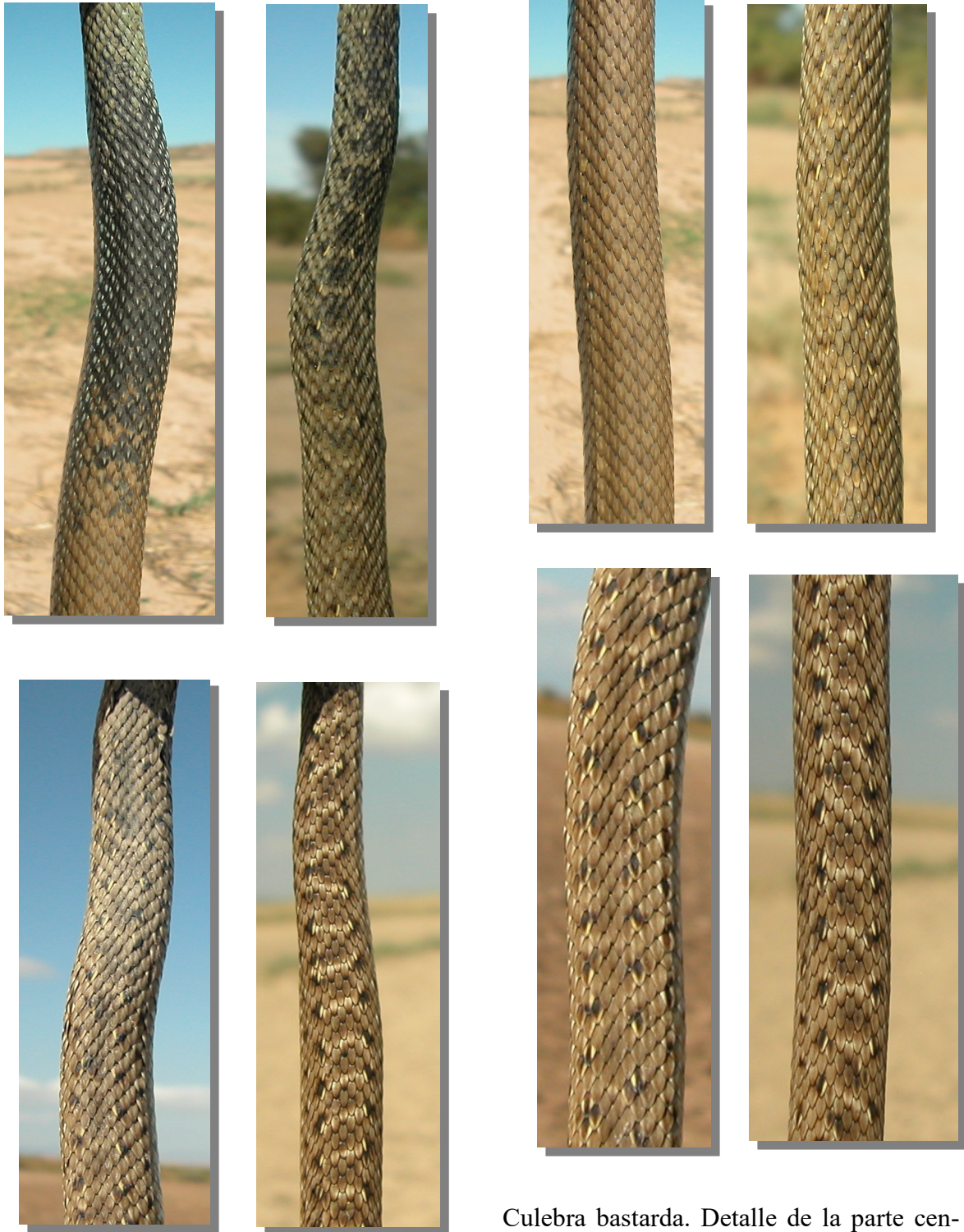


Culebra bastarda. Diseño del flanco. De arriba hacia abajo: macho adulto; macho joven; hembra; juvenil.



Culebra bastarda. Detalle de la cabeza: arriba izquierda macho adulto; arriba derecha macho joven; abajo izquierda hembra; abajo derecha juvenil.

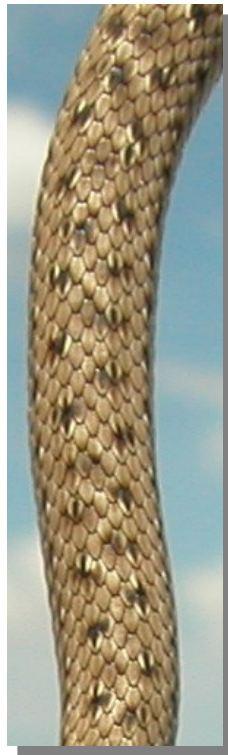
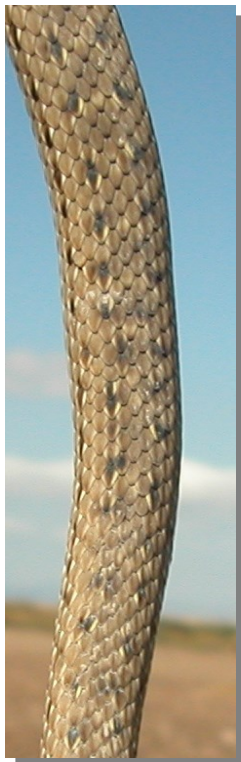
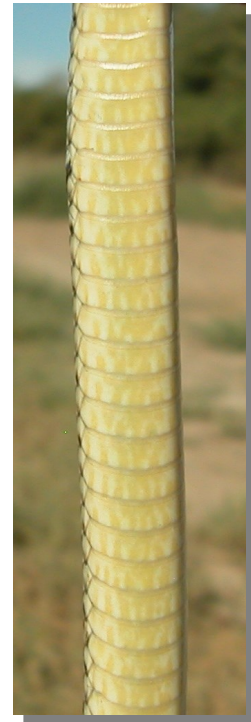
105 *Malpolon monspessulanus* (Squamata, Colubridae)



Culebra bastarda. Detalle de la parte superior del dorso: arriba izquierda macho adulto; arriba derecha macho joven; abajo izquierda hembra; abajo derecha juvenil.

Culebra bastarda. Detalle de la parte central del dorso: arriba izquierda macho adulto; arriba derecha macho joven; abajo izquierda hembra; abajo derecha juvenil.

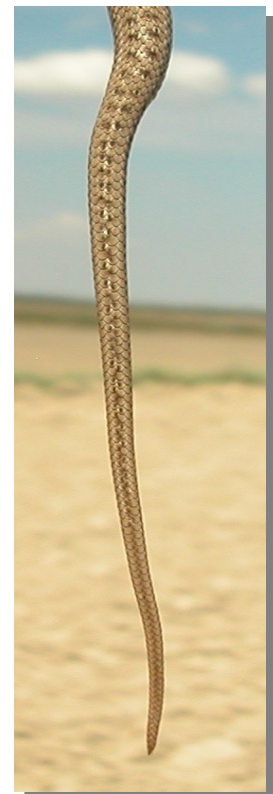
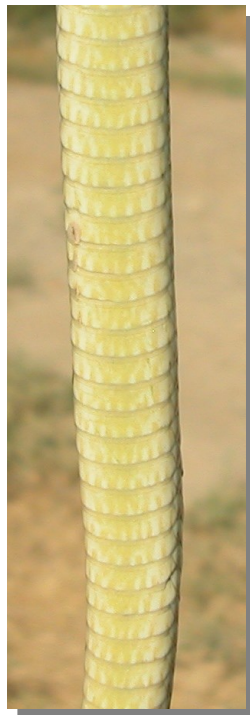
105 *Malpolon monspessulanus* (Squamata, Colubridae)



Culebra bastarda. Detalle de la parte inferior del dorso: arriba izquierda macho adulto; arriba derecha macho joven; abajo izquierda hembra; abajo derecha juvenil.

Culebra bastarda. Detalle de la parte superior del vientre: arriba izquierda macho adulto; arriba derecha macho joven; abajo izquierda hembra; abajo derecha juvenil.

105 *Malpolon monspessulanus* (Squamata, Colubridae)



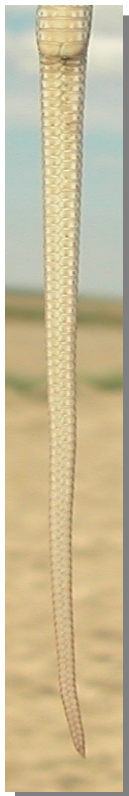
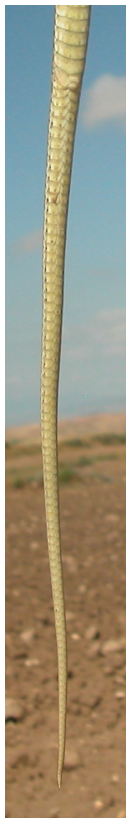
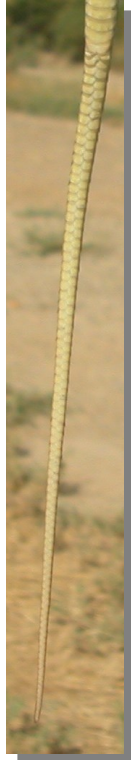
Culebra bastarda. Detalle de la parte inferior del vientre: arriba izquierda macho adulto; arriba derecha macho joven; abajo izquierda hembra; abajo derecha juvenil.

Culebra bastarda. Detalle de la cola: arriba izquierda macho adulto; arriba derecha macho joven; abajo izquierda hembra; abajo derecha juvenil.

105 *Malpolon monspessulanus* (Squamata, Colubridae)



Las fotografías han sido tomadas con autorización del Instituto Aragonés de Gestión Ambiental según expte. INAGA 500201/24/2016/3380 con aval de la Asociación Naturalista de Aragón (ANSAR).



Culebra bastarda. Detalle de la cola: arriba izquierda macho adulto; arriba derecha macho joven; abajo izquierda hembra; abajo derecha juvenil.