

100 *Chalcides bedriagai* (Squamata, Scindidae)



Eslizón ibérico. Adulto

NOMBRE VULGAR

Eslizón ibérico

NOMBRE CIENTÍFICO

Chalcides bedriagai (Boscá, 1880)

DESCRIPCIÓN

Cuerpo 8 cm; cola 7 cm. Cuerpo de sección redondeada o cuadrangular; cabeza corta, de contorno triangular, con hocico redondeado; dorso de amarillento a pardo oliva, recorrido por una banda oscura; costado con una banda ancha y oscura; vientre claro, con reflejos azulados; patas cortas con 5 dedos.

CLAVES DE DETERMINACIÓN

Subphylum Vertebrata

Animales formados por dos mitades simétricas (simetría bilateral).

Cuerpo no segmentado.

Con esqueleto interno óseo o cartilaginoso, con cráneo y columna vertebral que protegen al sistema nervioso.

Sistema nervioso en posición dorsal.

Clase Reptilia

Sin branquias y con pulmones.

Habitualmente terrestres, con algunas especies excepcionalmente adaptadas a la vida acuática.

Con temperatura variable.

Piel con escamas y escudetes.

Orden Squamata

Cuerpo alargado y libre, sin caparazón.

Boca con dientes.

Ojos con párpados.

Con pene doble.

Familia Scincidae

Cabeza recubierta por escamas grandes.

Cuerpo cubierto en dorso y vientre por escamas similares y muy brillantes.

Pupila redonda.

Sin poros femorales, patas reducidas.

CLAVES DE DETERMINACIÓN

Género *Chalcides*. *Chalcides bedriagai*

Con 5 dedos en cada miembro.

Orificio nasal tocando a la rostral.

Cola corta y ancha, de longitud similar a cabeza -cuerpo.



Eslizón ibérico. Patas reducidas y extremidades con 5 dedos.

ESPECIES SIMILARES

Es la única especie del género *Chalcides* presente en la Comarca. Se puede reconocer por sus patas pequeñas y tener 5 dedos en cada extremidad.

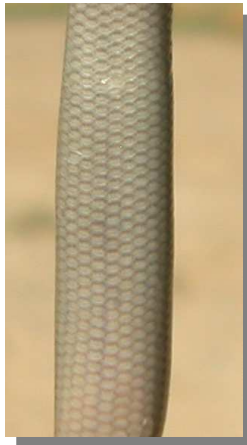
DETERMINACIÓN DE LA EDAD

En juveniles, la cabeza suele presentar tonos más anaranjados que el dorso y el vientre es generalmente gris oscuro; la coloración en general es más uniforme en juveniles que en adultos.



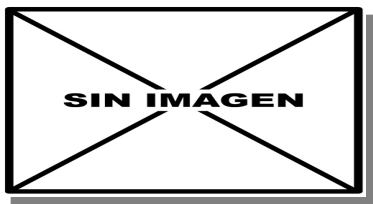
Eslizón ibérico. Determinación de la edad. Diseño del dorso: izquierda adulto; derecha juvenil.

100 *Chalcides bedriagai* (Squamata, Scindidae)



Eslizón ibérico. Determinación de la edad. Diseño del vientre: izquierda adulto; derecha juvenil.

Eslizón ibérico. Determinación del sexo. Longitud troncal: izquierda macho; derecha hembra.



DISTRIBUCIÓN Y HÁBITAT

Especie endémica de la Península Ibérica. Es poco abundante con presencia en toda la Comarca viviendo en ambientes esteparios con o sin arbolado.

Eslizón ibérico. Determinación de la edad. Diseño de la cabeza: arriba adulto; abajo juvenil.

ALIMENTACIÓN

Dieta muy poco especializada basada en invertebrados terrestres y lapidícolas. El tamaño medio de las presas consumidas es de 8 mm.

REPRODUCCIÓN

El celo tiene lugar de marzo a junio. La gestación dura unos 78 días y, especie ovovivípara, el parto oscila entre 1 y 6 crías, con sólo un parto anual. La talla de la madre no influye en el tamaño de las crías aunque sí en su número, teniendo más las hembras más grandes.

DETERMINACIÓN DEL SEXO

El diseño corporal de ambos sexos es similar, si bien las hembras tienen una mayor distancia entre los miembros anteriores y posteriores y una mayor longitud de los miembros posteriores.

COSTUMBRES Y COMENTARIOS

Puede encontrarse desde mediados de marzo hasta septiembre, estando activos en las horas de sol; si bien puede observarse fuera de debajo de las piedras únicamente a primeras y últimas horas del día. Es una especie que se refugia a menudo bajo piedras relacionando su temperatura corporal con la del refugio, si bien a primeras horas del día la regulan también con el calor del sol. La velocidad de movimientos está influida por la temperatura, lo que motiva velocidades de escape lentas cuando es baja, si bien sus costumbres lapidícolas hacen que no esté expuesto cuando no tiene la temperatura óptima.



Eslizón ibérico. Determinación del sexo. Longitud de los miembros posteriores: izquierda macho; derecha hembra.

100 *Chalcides bedriagai* (Squamata, Scindidae)



BIBLIOGRAFÍA

Barbadillo, L.J., 1987. *La Guía de INCAFO de los anfibios y reptiles de la Península Ibérica, Islas Baleares y Canarias*. Ed. INCAFO. Madrid. 694 pp.

Falcón, J.M., 1982. *Los anfibios y reptiles de Aragón*. Ed. Librería General. Zaragoza. 110 pp.

Gallego, L. & López, S., 1883. *Reptiles*. En *Vertebrados ibéricos*, vol. 3. Ed. Imprenta Sevilla. Sevilla. 142 pp.

Pleguezuelos, J.M., Márquez, R. & Lizana, M., eds., 2002. *Atlas y Libro Rojo de los anfibios y reptiles de España*. Dirección General de Conservación de la Naturaleza-Asociación Herpetológica Española. Madrid. 584 pp.

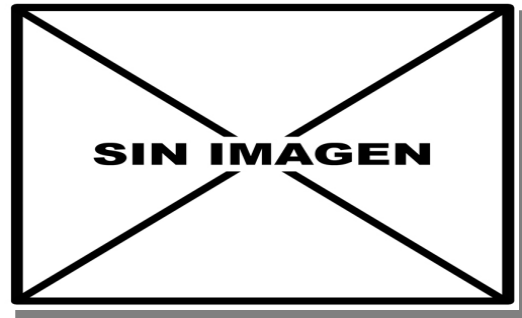
Pollo, C. J., 2015. Eslizón ibérico - *Chalcides bedriagai*. En: *Enciclopedia Virtual de los Vertebrados Españoles*. Salvador, A., Marco, A. (Eds.). Museo Nacional de Ciencias Naturales. Madrid. <http://www.vertebradosibericos.org/>

Salvador, A. (coordinador), 1977. *Reptiles*. En *Fauna Ibérica*, vol. 10. Ramos, M.A. et al. (Eds.). Museo Nacional de Ciencias Naturales. CSIC. Madrid. 705 pp.

AGRADECIMIENTO

A Luis Manuel Aznárez, que localizó un ejemplar.

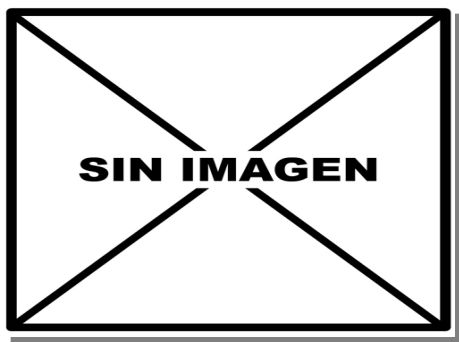
ESTUDIO ANATÓMICO



Eslizón ibérico. Detalle de la cabeza: arriba adulto; abajo juvenil.



Eslizón ibérico. Detalle de la cabeza: izquierda adulto; derecha juvenil.



Eslizón ibérico. Juvenil

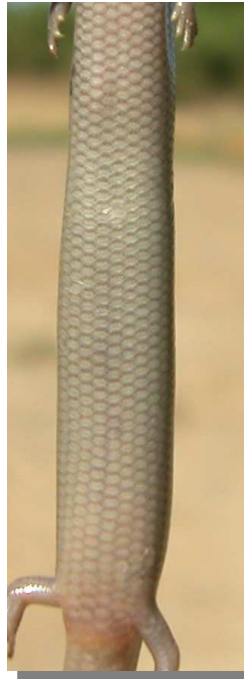


Eslizón ibérico. Detalle de la cabeza: izquierda adulto; derecha juvenil.

100 *Chalcides bedriagai* (Squamata, Scindidae)



Eslizón ibérico. Detalle del flanco: arriba adulto; abajo juvenil.



Eslizón ibérico. Detalle de la zona ventral: izquierda adulto; derecha juvenil.



Eslizón ibérico. Detalle del dorso: izquierda adulto; derecha juvenil.



Eslizón ibérico. Detalle de la cola: izquierda adulto; derecha juvenil.

100 *Chalcides bedriagai* (Squamata, Scindidae)



Eslizón ibérico. Detalle de la cola: izquierda adulto; derecha juvenil.



Eslizón ibérico. Detalle de la extremidad anterior: izquierda adulto; derecha juvenil.



Eslizón ibérico. Detalle de la extremidad posterior: izquierda adulto; derecha juvenil.



Eslizón ibérico. Detalle de la extremidad anterior: arriba adulto; abajo juvenil.



Eslizón ibérico. Detalle de la extremidad posterior: izquierda adulto; derecha juvenil.

Las fotografías han sido tomadas con autorización del Instituto Aragonés de Gestión Ambiental según expte INAGA 500201/24/2016/3380 con aval de la Asociación Naturalista de Aragón (ANSAR).

100 *Chalcides bedriagai* (Squamata, Scindidae)

