

095 *Podarcis liolepis* (Squamata, Lacertidae)

Lagartija parda. Adulto. Macho

NOMBRE VULGAR

Lagartija parda

NOMBRE CIENTÍFICO*Podarcis liolepis* (Boulenger, 1905)**DESCRIPCIÓN**

Cuerpo 6 cm; cola 12 cm. Cuerpo generalmente aplanado; cabeza con hocico puntiagudo; garganta clara, a menudo con puntos pequeños a los lados; dorso de fondo pardo o gris, con diseño variable; partes inferiores de blanquecino a rojizo.

CLAVES DE DETERMINACIÓN**Subphylum Vertebrata**

Animales formados por dos mitades simétricas (simetría bilateral).

Cuerpo no segmentado.

Con esqueleto interno óseo o cartilaginoso, con cráneo y columna vertebral que protegen al sistema nervioso.

Sistema nervioso en posición dorsal.

Clase Reptilia

Sin branquias y con pulmones.

Habitualmente terrestres, con algunas especies excepcionalmente adaptadas a la vida acuática.

Con temperatura variable.

Piel con escamas y escudetes.

Orden Squamata

Cuerpo alargado y libre, sin caparazón.

Boca con dientes.

Ojos con párpados.

Con pene doble.

Familia Lacertidae

Cabeza recubierta superiormente por escamas grandes.

Ojo con pupila redonda.

Escamas del dorso diferentes a las del vientre.

Vientre con varias hileras de escamas.

CLAVES DE DETERMINACIÓN**Familia Lacertidae**

Con 4 patas bien desarrolladas con dedos no ensanchados en su extremo.

Patas traseras con poros femorales.

Género *Podarcis*

Con placa occipital.

Escamas del párpado inferior opacas.

Collar de borde inferior liso.

Escamas dorsales lisas.

Escamas dorsales situadas entre las patas posteriores lisas o débilmente carenadas.

Escamas ventrales de bordes rectos, en filas de menos de 10 escamas.

Podarcis liolepis

Escama rostral sin contacto con la internasal.

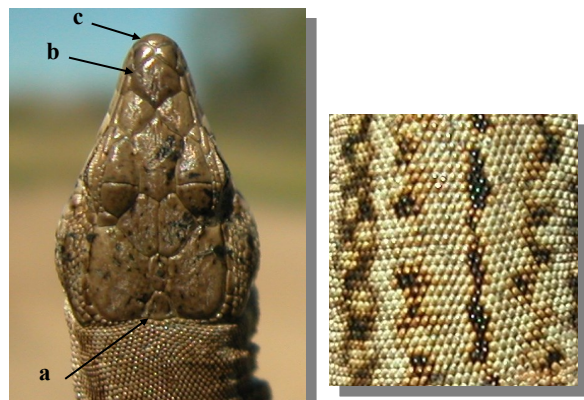
Orificio nasal bordeado por 3 escamas.

Garganta generalmente con puntos escasos y situados en los laterales.

Escamas dorsales pequeñas.

Escamas ventrales en 6 series longitudinales.

Contornos de las escamas ventrales sin tonos diferentes al resto de las mismas.



Lagartija parda. Con placa occipital (a), escama rostral (b) sin contacto con la internasal (c) y escamas dorsales granulosas.

ESPECIES SIMILARES

Es la única especie del género *Podarcis* presente en la Comarca. Se puede reconocer por tener placa occipital, escamas dorsales granulosas y escama rostral sin contacto con la internasal.

DETERMINACIÓN DE LA EDAD

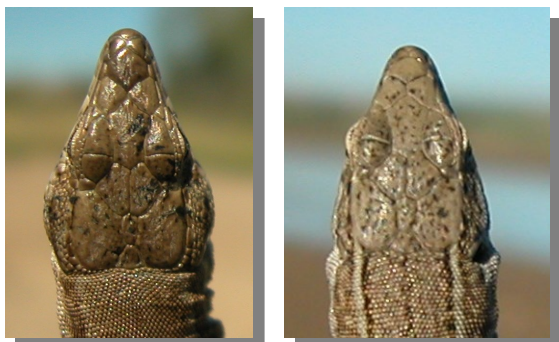
Juveniles con diseño de dorso y zona ventral tan variable como en los adultos. Reconocibles por su menor tamaño.

095 Podarcis liolepis (Squamata, Lacertidae)



DETERMINACIÓN DEL SEXO

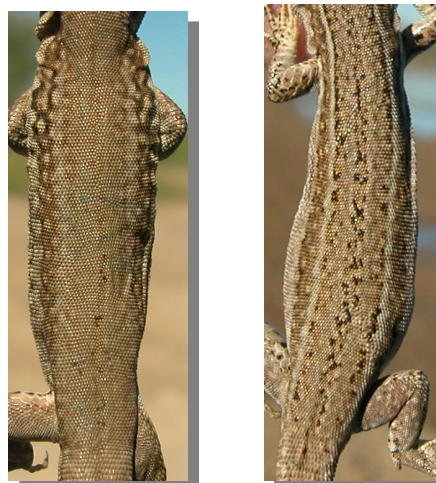
En general, con la misma edad, macho más grande, con cabeza más robusta y patas y cola más largas que la hembra. Dentro de la variabilidad en el diseño corporal de la especie, el macho tiende a tener diseños reticulados mientras la hembra suele tener patrones rayados con bandas oscuras en los costados y líneas dorsolaterales claras.



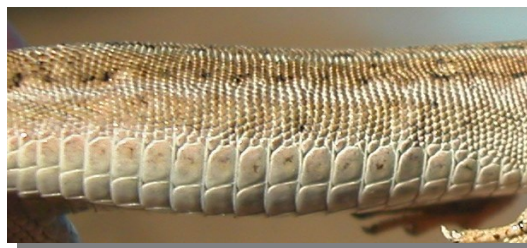
Lagartija parda. Determinación del sexo. Anchura de la cabeza: izquierda macho; derecha hembra.



Lagartija parda. Determinación del sexo. Longitud de la cola: izquierda macho; derecha hembra.



Lagartija parda. Determinación del sexo. Diseño del dorso: izquierda macho; derecha hembra.



Lagartija parda. Determinación del sexo. Diseño del flanco: arriba macho; abajo hembra.

DISTRIBUCIÓN Y HÁBITAT

Península Ibérica, sur de Francia y norte de África. Es una especie con preferencias rupícolas muy común en los cascos urbanos y edificios de toda la Comarca.

ALIMENTACIÓN

Dieta muy poco especializada basada en invertebrados terrestres, con abundancia de arácnidos; se ha detectado el consumo de materia vegetal y casos de canibalismo de machos adultos depredando sobre juveniles. Alterna la búsqueda activa de presas con la caza al acecho.

095 *Podarcis liolepis* (Squamata, Lacertidae)



REPRODUCCIÓN

La madurez sexual se alcanza a los 8 meses de vida activa. El celo comienza a principios de primavera, con numerosas interacciones entre machos y hembras adultos, con el máximo de cópulas entre marzo y abril, habiéndose descrito en esta especie tapones postcopulatorios. La puesta consta de 1 a 5 huevos dependiendo del tamaño de la hembra, con un periodo de incubación de unos 63 días. Los juveniles emergen a partir de agosto.

COSTUMBRES Y COMENTARIOS

Es una especie muy variable y compleja, lo que ha motivado muchos cambios en su situación taxonómica. Su cabeza aplastada se relaciona con sus preferencia por sustratos con rocas, si bien en ambientes donde no las hay puede ser arborícola o medrar en el suelo; su presencia en los cascos urbanos de los pueblos es muy habitual. El fin de la hibernación viene dado por temperaturas del aire superiores a los 13°C, siendo una especie diurna que se mantiene activa durante todo el día, excepto en los más caluroso del verano en que detiene su actividad en las horas centrales. Machos y hembras poseen dominios vitales exclusivos, más grandes en los primeros, si bien parece ser que lo que defienden son caminos determinados y no superficie de terreno. Con un numeroso elenco de depredadores, la esperanza de vida de esta lagartija es de unos 4 años.

BIBLIOGRAFÍA

Barbadillo, L.J., 1987. *La Guía de INCAFO de los anfibios y reptiles de la Península Ibérica, Islas Baleares y Canarias*. Ed. INCAFO. Madrid. 694 pp.

Falcón, J.M., 1982. *Los anfibios y reptiles de Aragón*. Ed. Librería General. Zaragoza. 110 pp.

Gallego, L. & López, S., 1883. *Reptiles*. En *Vertebrados ibéricos*, vol. 3. Ed. Imprenta Sevilla. Sevilla. 142 pp.

Pleguezuelos, J.M., Márquez, R. & Lizana, M., eds., 2002. *Atlas y Libro Rojo de los anfibios y reptiles de España*. Dirección General de Conservación de la Naturaleza-Asociación Herpetológica Española. Madrid. 584 pp.

BIBLIOGRAFÍA

Salvador, A. (coordinador), 1977. *Reptiles*. En *Fauna Ibérica*, vol. 10. Ramos, M.A. et al. (Eds.). Museo Nacional de Ciencias Naturales. CSIC. Madrid. 705 pp.

ESTUDIO ANATOMICO



Lagartija parda. Adulto. Hembra

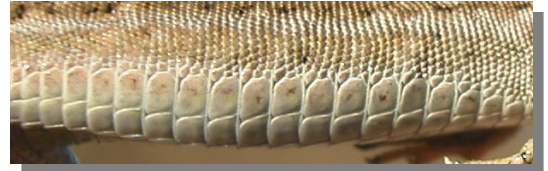
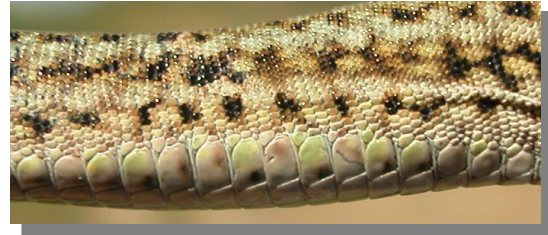


Lagartija parda. Juvenil



Lagartija parda. Detalle de la cabeza: arriba izquierda macho; arriba derecha hembra; izquierda juvenil.

095 *Podarcis liolepis* (Squamata, Lacertidae)



Lagartija parda. Detalle del flanco: arriba macho; centro hembra; abajo juvenil.

Lagartija parda. Detalle de la cabeza: arriba macho; centro hembra; abajo juvenil.

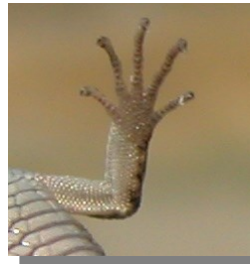


Lagartija parda. Detalle de la cabeza: arriba izquierda macho; arriba derecha hembra; izquierda juvenil.



Lagartija parda. Detalle del dorso: arriba izquierda macho; arriba derecha hembra; izquierda juvenil.

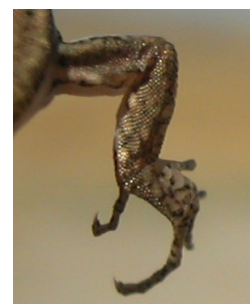
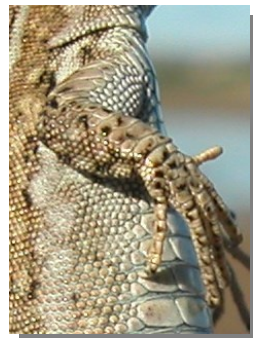
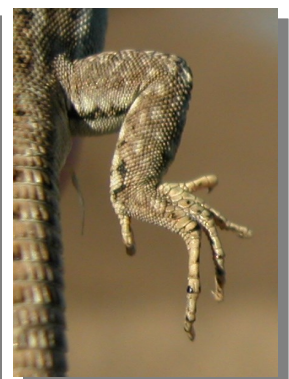
095 *Podarcis liolepis* (Squamata, Lacertidae)



Lagartija parda. Detalle de la extremidad anterior: arriba izquierda macho; arriba derecha hembra; izquierda juvenil.



Lagartija parda. Detalle de la zona ventral: arriba izquierda macho; arriba derecha hembra; izquierda juvenil.

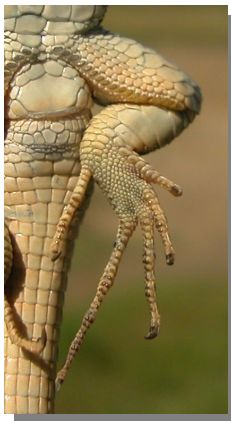


Lagartija parda. Detalle de la extremidad posterior: arriba izquierda macho; arriba derecha hembra; izquierda juvenil.

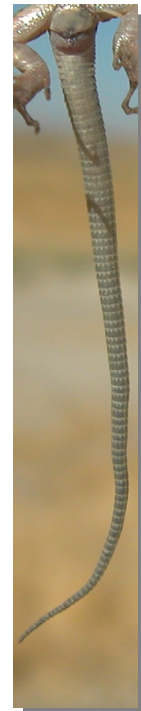
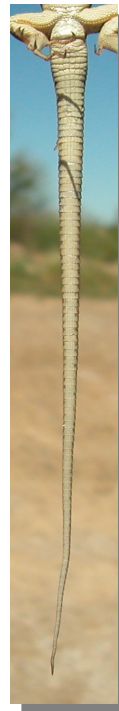


Lagartija parda. Detalle de la extremidad anterior: arriba izquierda macho; arriba derecha hembra; izquierda juvenil.

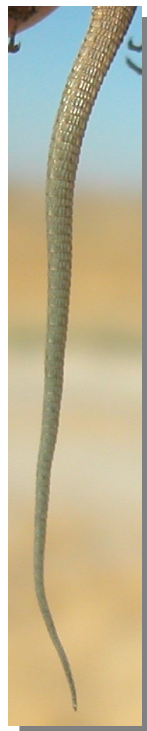
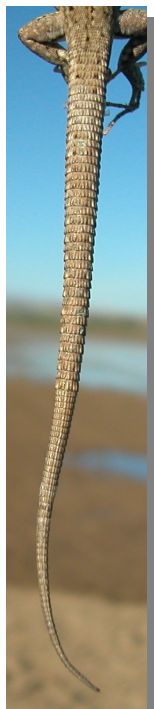
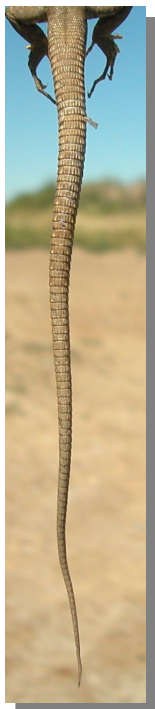
095 *Podarcis liolepis* (Squamata, Lacertidae)



Lagartija parda. Detalle de la extremidad posterior: arriba izquierda macho; arriba derecha hembra; izquierda juvenil.



Lagartija parda. Detalle de la cola: izquierda macho; centro hembra; derecha juvenil.



Las fotografías han sido tomadas con autorización del Instituto Aragonés de Gestión Ambiental según expte. INAGA 500201/24/2016/3380 con aval de la Asociación Naturalista de Aragón (ANSAR).

Lagartija parda. Detalle de la cola: izquierda macho; centro hembra; derecha juvenil.