

070 *Trachemys scripta* (Chelonii, Emydidae)

Galápagos de Florida. Macho

NOMBRE VULGAR

Galápagos de Florida

NOMBRE CIENTÍFICO

Trachemys scripta (Schoepff, 1792)

DESCRIPCIÓN

Caparazón hasta 30 cm, de aspecto general oscuro, con un dibujo de rayas claras, a menudo amarillas; plastrón amarillento, con manchas oscuras; cuello con rayado amarillo y nítida raya roja; miembros anteriores con cinco uñas, los posteriores con cuatro; escama supracaudal dividida; escama anal redondeada; placas inguinales presentes.

CLAVES DE DETERMINACIÓN**Subphylum Vertebrata**

Animales formados por dos mitades simétricas (simetría bilateral).

Cuerpo no segmentado.

Con esqueleto interno óseo o cartilaginoso, con cráneo y columna vertebral que protegen al sistema nervioso.

Sistema nervioso en posición dorsal.

Clase Reptilia

Sin branquias y con pulmones.

Habitualmente terrestres, con algunas especies excepcionalmente adaptadas a la vida acuática.

Con temperatura variable.

Piel con escamas y escudetes.

Orden Chelonii

Cuerpo recubierto superior e inferiormente por un caparazón.

Pico córneo, sin dientes.

Con pene sencillo.

CLAVES DE DETERMINACIÓN**Familia Emydidae**

Miembros anteriores con 5 uñas, no transformados en aletas.

Laterales de la cabeza sin escamas patentes.

Miembros posteriores con membranas interdigitales.

Cola más larga que las escamas del caparazón.

Las supracaudales no alcanzan la sutura entre pical y suprapical.

Género *Trachemys*. *Trachemys scripta*

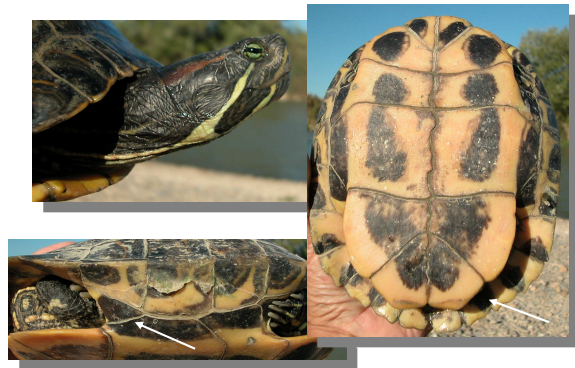
Piel del cuello y patas con rayado amarillo y rojo.

Espaldar con una quilla central.

Con placas inguinales.

Placas anales redondeadas.

Espaldar y plastrón unidos por una sutura ósea.



Galápagos de Florida. Cuello con rayado amarillo y rojo, placas anales redondeadas y con placas inguinales.

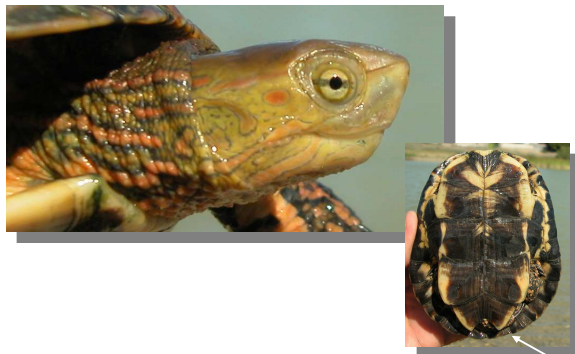
ESPECIES SIMILARES

Hay otras dos especies de galápagos presentes en la Comarca de las que el galápagos europeo (*Emys orbicularis*) carece de placas inguinales, espaldar y plastrón están unidos por una banda de piel y cuello y patas tienen un puntado amarillo; el galápagos leproso (*Mauremys leprosa*) tiene cuello y patas con finas líneas amarillas/anaranjadas y placas anales puntiagudas.

070 *Trachemys scripta* (Chelonii, Emydidae)



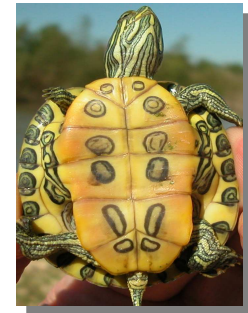
Galápago europeo. Cuello y patas con moteado amarillo, placas anales redondeadas y espaldar y plastrón unidos por una banda de piel, sin placas inguinales.



Galápago leproso. Cuello y patas con rayado amarillo y placas anales puntiagudas

DETERMINACIÓN DE LA EDAD

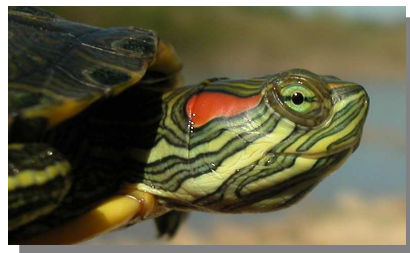
Los juveniles tienen el caparazón de color verde sobre el que destacan en cada placa múltiples líneas finas de color verde más brillante; en el peto presentan ocelos o manchas marrones bordeadas de una ancha línea negra intensa en cada placa o en las placas anteriores, dependiendo de la subespecie; la banda roja de la cabeza se oscurece con la edad.



Galápago de Florida. Determinación de la edad. Detalle del plastrón: izquierda adulto; derecha juvenil.



Galápago de Florida. Determinación de la edad. Detalle de la cabeza: arriba adulto; abajo juvenil.



DETERMINACIÓN DEL SEXO

En ejemplares adultos, macho con caparazón algo más estrecho y de menor altura que la hembra y con la cola más larga; las 3 uñas centrales de las patas delanteras son curvadas, afiladas y el doble de largas que en las hembras. Con igual edad, el macho tiende a tener menor tamaño corporal que la hembra.



Galápago de Florida. Determinación de la edad. Detalle del caparazón: izquierda adulto; derecha juvenil.



Galápago de Florida. Determinación del sexo. Anchura del caparazón: izquierda macho; derecha hembra.

070 *Trachemys scripta* (Chelonii, Emydidae)

Galápagos de Florida. Determinación del sexo. Detalle de la cola y abertura anal: izquierda macho; derecha hembra.



Galápagos de Florida. Determinación del sexo. Longitud de las uñas de la pata delantera: arriba macho; abajo hembra.

DISTRIBUCIÓN Y HÁBITAT

En origen es una especie que se distribuye de manera natural por el sureste de los Estados Unidos; vendida como mascota, su suelta por particulares ha extendido su presencia en otras partes del mundo considerándose como especie invasora. Galápagos acuático, gusta de aguas quietas o de curso lento. Se han observado ejemplares en libertad al menos en la parte occidental de la Comarca.

ALIMENTACIÓN

Especie omnívora oportunista, consume tanto alimentos de origen animal (moluscos, crustáceos, insectos y sus larvas, pequeños vertebrados) como vegetal (plantas acuáticas, algas). La dieta varía con la edad siendo más carnívoras cuando son jóvenes.

REPRODUCCIÓN

La madurez sexual se alcanza en algunos individuos a partir de los 3 años, reproduciéndose todos ya con 5 años de edad. El celo comienza en primavera y el cortejo se produce en el agua, con el macho acercándose de frente a la hembra y tocándole la cabeza con las alargadas uñas delanteras; si la hembra está receptiva nada hasta el fondo donde es seguida por el macho que se sube encima agarrándole el caparazón con las uñas y juntando las cloacas. La hembra puede guardar esperma, que dará lugar a huevos viables, al menos al año siguiente, sin que haya nuevo contacto con un macho. Pueden tener hasta 3 o más puestas al año con un promedio de unos 11 huevos puestos en agujeros en tierra de unos 13 cm de profundidad, que la hembra excava con las patas traseras humedeciendo la tierra con líquido de su vejiga. Tras la eclosión, la crías pueden mantenerse en el nido en espera de condiciones óptimas en el exterior, como la lluvia, para abandonarlo. La determinación del sexo de las crías es termodependiente produciéndose igual número de machos que de hembras si en el segundo tercio del periodo incubatorio la temperatura se mantiene sobre los 29°C, siendo mayoritariamente machos a temperaturas más bajas y hembras si son más altas.

COSTUMBRES Y COMENTARIOS

En invierno permanecen inactivos, si bien su periodo de hibernación es mucho más corto que el de los galápagos autóctonos lo que le confiere la ventaja de poder ocupar los mejores sitios de la charca (por abundancia de comida o lugares de asoleamiento) antes de que las otras especies despierten. Son animales diurnos, con un mayor pico de actividad en las horas centrales del día y pasando mucho tiempo en plataformas sobre el agua asoleándose. Especie con un potencial invasor muy elevado, su influencia en el medio con una fauna no adaptada a su presencia es evidente habiéndose citado interacciones con aves acuáticas que pierden nidos por utilizar el galápagos los nidos con huevos como plataforma para tomar el sol; es también capaz de esperar en la orilla a que las hembras de carpa comiencen el desove para ir comiendo los huevos así como son puestos. Los renacuajos de rana y otros anuros son capaces de detectar de forma innata las emisiones químicas de los galápagos autóctonos para evitarlos, pero no las del galápagos de Florida por lo que su ventaja a la hora de consumir esas presas es evidente.

070 *Trachemys scripta* (Chelonii, Emydidae)



BIBLIOGRAFÍA

Martínez-Silvestre, A., Hidalgo-Vila, J., Pérez-Santigosa, N., Díaz-Paniagua, C., 2015. Galápago de Florida – *Trachemys scripta*. En: *Enciclopedia Virtual de los Vertebrados Españoles*. Salvador, A., Marco, A. (Eds.). Museo Nacional de Ciencias Naturales, Madrid. <http://www.vertebradosibericos.org/>



AGRADECIMIENTO

A Jaime y Ángel Abadía (Pina), Alberto Labarta (Pina) y José Manuel Sánchez (Zaragoza), que todos me prestaron ejemplares.



ESTUDIO ANATÓMICO



Galápago de Florida. Hembra

Galápago de Florida. Detalle de la cabeza: arriba macho; centro hembra; abajo juvenil

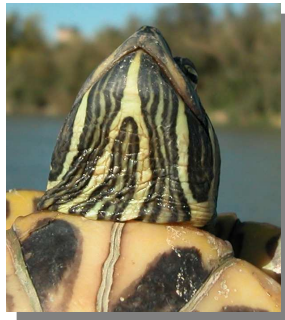
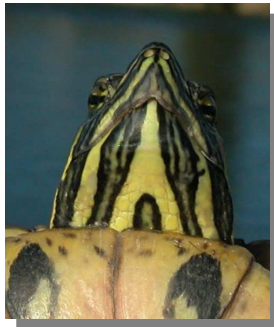


Galápago de Florida. Juvenil



Galápago de Florida. Detalle de la cabeza: arriba izquierda macho; arriba derecha hembra; izquierda juvenil.

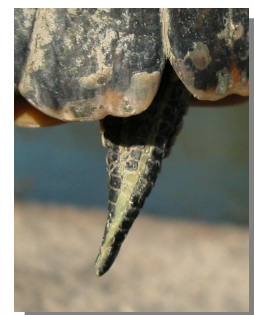
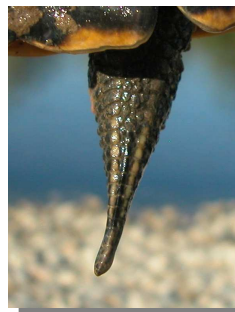
070 *Trachemys scripta* (Chelonii, Emydidae)



Galápago de Florida. Detalle de la cabeza: arriba izquierda macho; arriba derecha hembra; izquierda juvenil.



Galápago de Florida. Detalle del plastrón: arriba izquierda macho; arriba derecha hembra; izquierda juvenil.

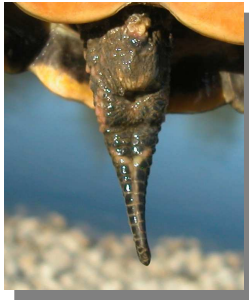


Galápago de Florida. Detalle del caparazón: arriba izquierda macho; arriba derecha hembra; izquierda juvenil.



Galápago de Florida. Detalle de la cola: arriba izquierda macho; arriba derecha hembra; izquierda juvenil.

070 *Trachemys scripta* (Chelonii, Emydidae)



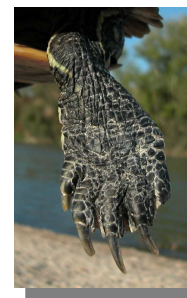
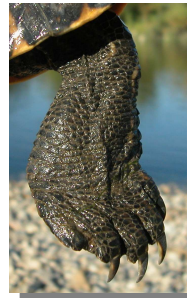
Galápago de Florida. Detalle de la extremidad anterior: arriba macho; centro hembra; abajo juvenil.



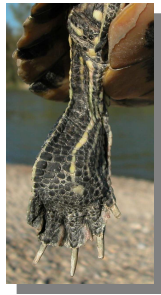
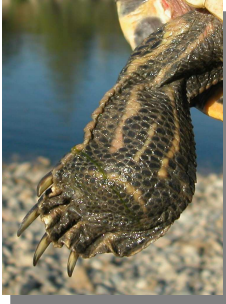
Galápago de Florida. Detalle de la cola y orificio anal: arriba izquierda macho; arriba derecha hembra; izquierda juvenil.



Galápago de Florida. Detalle de la extremidad anterior: arriba macho; centro hembra; abajo juvenil.



Galápago de Florida. Detalle de la extremidad posterior: arriba izquierda macho; arriba derecha hembra; izquierda juvenil.

070 *Trachemys scripta* (Chelonii, Emydidae)

Galápago de Florida. Detalle de la extremidad posterior: arriba izquierda macho; arriba derecha hembra; izquierda juvenil.