

**043 *Perca fluviatilis* (Perciformes, Percidae)**

Perca de río

**NOMBRE VULGAR**

Perca de río

**NOMBRE CIENTÍFICO**

*Perca fluviatilis* Linnaeus, 1758

**DESCRIPCIÓN**

Hasta 40 cm. Cuerpo comprimido lateralmente, de coloración verdosa, con el dorso más oscuro y de 5 a 9 barras oscuras transversales que no alcanzan el vientre; escamas muy pequeñas; boca grande, con dientes, con el borde posterior del maxilar situado a la misma altura que el ojo; opérculo grande, alargado considerablemente en su porción posterior; con dos aletas dorsales separadas, la primera muy espinosa; aletas pélvica y anal rojizas.

**CLAVES DE DETERMINACIÓN****Subphylum Vertebrata**

Animales formados por dos mitades simétricas (simetría bilateral).

Cuerpo no segmentado.

Con esqueleto interno óseo o cartilaginoso, con cráneo y columna vertebral que protegen al sistema nervioso.

Sistema nervioso en posición dorsal.

**Clase Actinopterygii**

Especies acuáticas, con branquias durante toda la vida.

Extremidades transformadas en aletas, la mayoría de las aletas con radios en abanico.

Dos aperturas branquiales cubiertas por un opérculo.

Con dos pares de orificios nasales.

Piel con escamas no esmaltadas y generalmente imbricadas.

**Orden Perciformes**

Con una o dos aletas dorsales.

Aleta dorsal con base amplia, generalmente con un entalle.

Aletas dorsal y anal con los primeros radios transformados en espinas punzantes de número variable.

**CLAVES DE DETERMINACIÓN****Familia Percidae**

Con escamas bien desarrolladas.

Cabeza sin barbillas.

Con 2 aletas dorsales, la primera con más de 10 radios espinosos.

Línea lateral con más de 30 y menos de 70 escamas.

Aletas pélvicas no unidas medialmente.

Con 2 espinas anales.

Aleta caudal bifurcada.

**Género *Perca*. *Perca fluviatilis***

Cuerpo comprimido lateralmente.

Coloración verdosa, con 5 a 9 barras oscuras transversales que no alcanzan el vientre.

Hueso maxilar suelto por la parte posterior, no cubierto por el preorbital.

Dientes pequeños, ninguno de ellos canino.

Base de la primera aleta dorsal más larga que la de la segunda.

Aletas ventrales situadas muy juntas.

Aletas pélvica y anal rojizas.



Perca de río. Detalle de la cabeza, flanco con barras oscuras, aleta dorsal dividida y coloración rojiza de las aletas pélvica y anal.

**ESPECIES SIMILARES**

El flanco rayado, aletas pélvica y anal rojizas, aleta dorsal dividida con la primera más larga que la segunda y las aletas ventrales muy juntas diferencian a esta especie de los demás peces de la Comarca.

**043 *Perca fluviatilis* (Perciformes, Percidae)****DETERMINACIÓN DE LA EDAD**

Los juveniles con aspecto similar al adulto, con la única diferencia de su menor tamaño.

**DETERMINACIÓN DEL SEXO**

Ambos sexos tienen una coloración similar, si bien el colorido de los machos suele estar más marcado que el de las hembras.

**DISTRIBUCIÓN Y HÁBITAT**

Especie que vive en toda Europa y Siberia, faltando de forma natural en la Península Ibérica. Es un pez de aguas relativamente profundas, tranquilas y poco frías. En la Comarca está presente al menos en su parte oriental.

**ALIMENTACIÓN**

En su fase juvenil se alimenta principalmente de invertebrados, pasando a una dieta piscívora al aumentar de tamaño.

**REPRODUCCIÓN**

La freza tiene lugar a entre los meses de marzo y mayo, con el agua entre 7°-8°C. Los huevos miden entre 2-2,5 mm de diámetro siendo puestos en largas cintas gelatinosas sobre plantas acuáticas, piedras y ramas hundidas. Cada hembra pone de 12.000 a 300.000 huevos, tardando entre 2 y 3 semanas en eclosionar los alevines. La madurez sexual se alcanza a los 2 años en machos y a los 3 años en hembras.

**COSTUMBRES Y COMENTARIOS**

En España fue introducida como especie de pesca deportiva de forma ilegal en la década de los 90 del pasado siglo, desconociéndose la evolución de sus poblaciones. Es un pez de aguas templadas no sobrepasando nunca alturas superiores a los 1.000 m.s.n.m. Es muy sedentario, siendo los juveniles bastante gregarios mientras que los ejemplares viejos son solitarios. Se han llegado a encontrar ejemplares con 10 años de vida.

**BIBLIOGRAFÍA**

Blasco, J., Blázquez, C. & del Valle, J., 1011. *Guía del agua, la pesca y la náutica del Bajo Aragón-Caspe*. Ed. Comarca de Bajo Aragón-Caspe/Baix Aragó-Casp. Zaragoza. 190 pp.

Doadrio, I. ed., 2001. *Atlas y Libro Rojo de los peces continentales de España*. Dirección General de Conservación de la Naturaleza-Museo Nacional de Ciencias Naturales. Madrid. 364 pp.

Maitland, P.S. & Linsell, K., 1980. *Guía de los peces de agua dulce de Europa*. Ed. Omega. Madrid. 258 pp.

**AGRADECIMIENTOS**

A Jaime Mermejo Royo (Pina), pescador

**ESTUDIO ANATÓMICO**

Perca de río. Detalle de la cabeza



Perca de río. Detalle de la cabeza

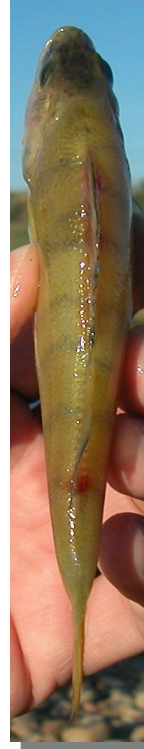


Perca de río. Detalle de la cabeza

**043 *Perca fluviatilis* (Perciformes, Percidae)**



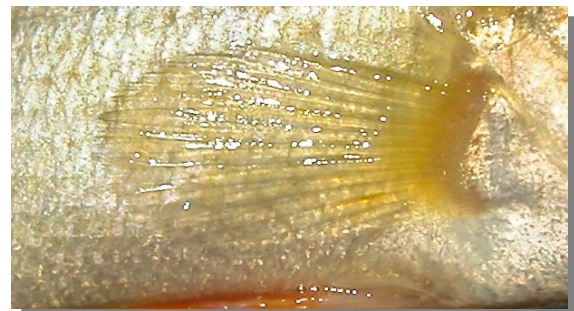
Perca de río. Detalle de la boca



Perca de río. Detalle del dorso y vientre



Perca de río. Detalle de la boca



Perca de río. Detalle de la aleta pectoral



Perca de río. Detalle de las escamas del flanco

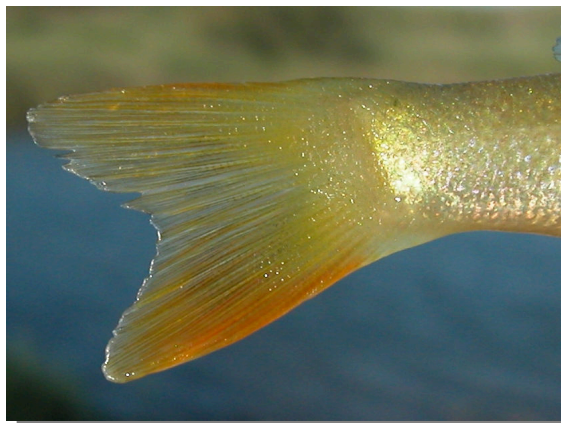


Perca de río. Detalle de la aleta pélvica

**043 *Perca fluviatilis* (Perciformes, Percidae)**



Perca de río. Detalle de la aleta anal



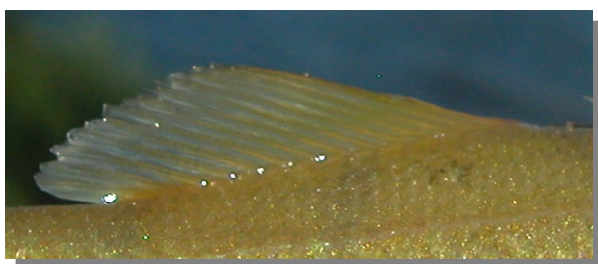
Perca de río. Detalle de la aleta caudal



Perca de río. Detalle de la aleta dorsal



Perca de río. Detalle de la aleta dorsal anterior



Perca de río. Detalle de la aleta dorsal posterior