

**010 *Parachondrostoma miegii* (Cypriniformes, Cyprinidae)**

Madrilla

**NOMBRE VULGAR**

Madrilla

**NOMBRE CIENTÍFICO***Parachondrostoma miegii* (Steindachner, 1866)**DESCRIPCIÓN**

Hasta 30 cm. Cuerpo alargado, oscuro en el dorso, más claro en la zona ventral; cabeza pequeña; boca situada en la parte inferior, con labio inferior grueso que presenta una lámina córnea de forma arqueada; aletas largas, la dorsal con 8 radios ramificados y la anal de 8 a 10; de 50 a 57 escamas en la línea lateral.

**CLAVES DE DETERMINACIÓN****Subphylum Vertebrata**

Animales formados por dos mitades simétricas (simetría bilateral).

Cuerpo no segmentado.

Con esqueleto interno óseo o cartilaginoso, con cráneo y columna vertebral que protegen al sistema nervioso.

Sistema nervioso en posición dorsal.

**Clase Actinopterygii**

Especies acuáticas, con branquias durante toda la vida.

Extremidades transformadas en aletas, la mayoría de las aletas con radios en abanico.

Dos aperturas branquiales cubiertas por un opérculo.

Con dos pares de orificios nasales.

Piel con escamas no esmaltadas y generalmente imbricadas.

**Orden Cypriniformes**

Cuerpo generalmente cubierto de escamas.

Escamas sobre la superficie ventral sin cresta.

Dientes ausentes.

Línea lateral presente.

Con sólo una aleta dorsal, anterior a la anal.

Aleta caudal bifurcada.

**CLAVES DE DETERMINACIÓN****Familia Cyprinidae.**

Si hay barbillas, siempre con un máximo de dos pares.

Borde exterior de la aleta dorsal en forma de sierra.

**Género *Parachondrostoma*. *Parachondrostoma miegii***

Coloración plateada en el flanco con una barra oscura.

Boca ínfera, sin barbillas, con hocico ligeramente apuntado.

Labio inferior de la boca con una lámina córnea arqueada.

Aletas no rojizas.

Comienzo de las aletas ventrales a la misma altura que la dorsal.

Línea lateral con 44-66 escamas.

Aleta dorsal con 11 radios.

Generalmente con 7.6 dientes faríngeos.

Aleta anal con 13-14 radios.



Madrilla. Detalle de la boca y labio inferior

**ESPECIES SIMILARES**

De aspecto parecido al alburno (*Alburnus alburnus*), que tiene boca súpera y labio inferior sin una lámina córnea.

**010 *Parachondrostoma miegii* (Cypriniformes, Cyprinidae)**

Alborno. Detalle de la boca y labio inferior

**DETERMINACIÓN DE LA EDAD**

Los juveniles con aspecto similar al adulto, con la única diferencia de su menor tamaño.

**DETERMINACIÓN DEL SEXO**

En época de celo macho con tubérculos en la cabeza de los que carece la hembra; el resto del año ambos sexos son de aspecto similar, no siendo posible su diferenciación.

**DISTRIBUCIÓN Y HÁBITAT**

Especie endémica de España. Vive en aguas corrientes y someras, gustando de fondos de gravas. En la Comarca era un pez abundante tanto en el Ebro como en acequias encontrándose hoy al borde de la desaparición por la introducción de especies exóticas y el entubamiento y cementación de los riegos.

**ALIMENTACIÓN**

Alimentación basada en invertebrados y algas fijas muy pequeñas; con sus labios duros y afilados raspa las piedras del fondo en busca de materia orgánica.

**REPRODUCCIÓN**

La freza se produce entre abril y junio, siendo uno de los primeros ciprínidos en realizarla evitando así la presencia de predadores de huevos o alevines. Buscan lugares con aguas someras y corrientes, con fondos de gravas, donde las hembras depositan de 2.000 a 3.000 huevos, llegando algunas más desarrolladas hasta los 14.0000. La eclosión se produce unas dos semanas después dependiendo de la temperatura del agua.

**COSTUMBRES Y COMENTARIOS**

Pese a ser especie de aguas corrientes, puede llegar a sobrevivir en zonas remansadas siempre que tenga acceso en época de reproducción a lugares apropiados para la puesta. Muy sociable, se mueve en bancos a veces numerosos. Además de los cambios en las infraestructuras de distribución del agua en los regadíos, la introducción de peces exóticos ha motivado la rarefacción de una especie antaño tan abundante. Los machos pueden vivir hasta 5 años y las hembras hasta 7. Era tradición en Pina de Ebro que cuadrilla de amigos pescaran madrillas para hacer meriendas, siendo igualmente una pieza capturada abundantemente por los pescadores profesionales que operaban en el Ebro.

**BIBLIOGRAFÍA**

Blasco, J., Blázquez, C. & del Valle, J., 1011. *Guía del agua, la pesca y la náutica del Bajo Aragón-Caspe*. Ed. Comarca de Bajo Aragón-Caspe/Baix Aragó-Casp. Zaragoza. 190 pp.

Doadrio, I. ed., 2001. *Atlas y Libro Rojo de los peces continentales de España*. Dirección General de Conservación de la Naturaleza-Museo Nacional de Ciencias Naturales. Madrid. 364 pp.

Maitland, P.S. & Linsell, K., 1980. *Guía de los peces de agua dulce de Europa*. Ed. Omega. Madrid. 258 pp.

Nadal, J., Vericad, J.R., Vidal, A., Martínez-Rica, J.P. & Balcells, E., 1968. *Guión para trabajos prácticos Zoología-Cordados*. Pub. del Centro Pirenaico de Biología Experimental. Barcelona-Jaca. 350 pp.

**AGRADECIMIENTOS**

A Rafael y Oriol López, buenos amigos

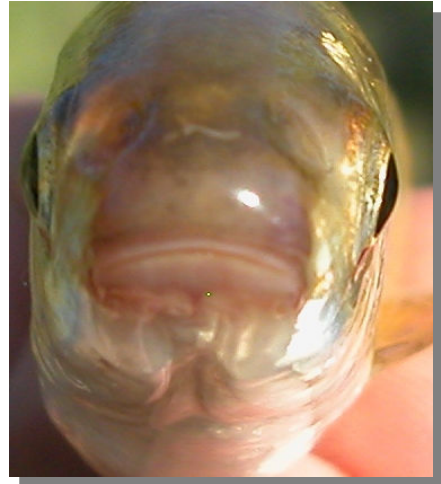
**010 *Parachondrostoma miegii* (Cypriniformes, Cyprinidae)**



**ESTUDIO ANATÓMICO**



Madrilla. Detalle de la cabeza



Madrilla. Detalle de la boca



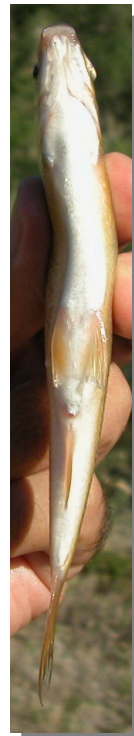
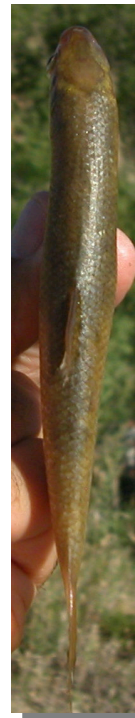
Madrilla. Detalle de la cabeza



Madrilla. Detalle de las escamas del flanco

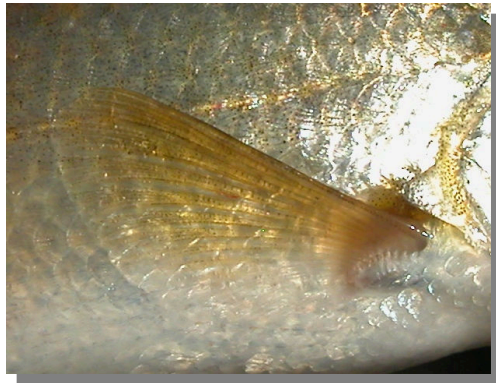


Madrilla. Detalle de la cabeza

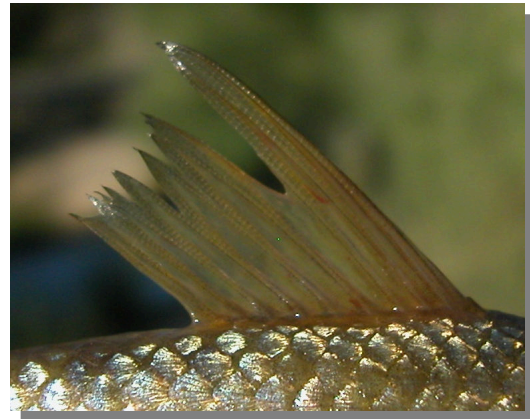


Madrilla. Detalle del dorso y vientre

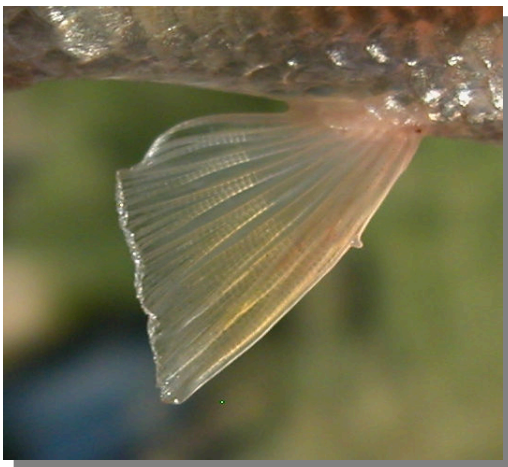
**010** *Parachondrostoma miegii* (Cypriniformes, Cyprinidae)



Madrilla. Detalle de la aleta pectoral



Madrilla. Detalle de la aleta dorsal



Madrilla. Detalle de la aleta p lvica



Madrilla. Detalle de la aleta caudal



Madrilla. Detalle de la aleta anal