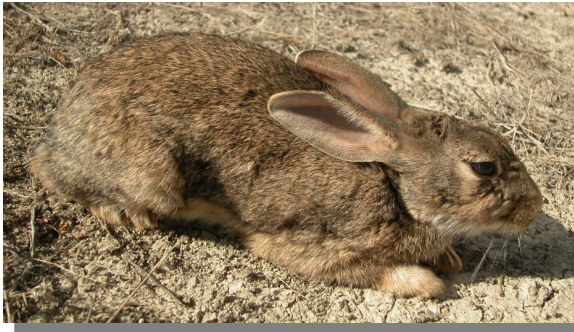


450 *Oryctolagus cuniculus* (Lagomorpha, Leporidae)

Conejo

NOMBRE VULGAR

Conejo

NOMBRE CIENTÍFICO

Oryctolagus cuniculus Linnaeus, 1758

DESCRIPCIÓN

34-45 cm. Coloración del dorso gris pardo, con mancha marrón en la zona posterior del cuello; vientre blanco sucio; cabeza redondeada, con orejas largas, de color marrón uniforme sin mancha negra en la punta; ojos oscuros; cola bicolor con gris arriba y blanco puro por debajo.

CLAVES DE DETERMINACIÓN**Subphylum Vertebrata**

Animales formados por dos mitades simétricas (simetría bilateral).

Cuerpo no segmentado.

Con esqueleto interno óseo o cartilaginoso, con cráneo y columna vertebral que protegen al sistema nervioso.

Sistema nervioso en posición dorsal.

Clase Mammalia

Sin branquias y con pulmones.

Especies vivíparas.

Mandíbulas generalmente con dientes.

Con temperatura constante.

Piel cubierta de pelo (desnuda en las formas marinas).

Orden Lagomorpha

Con 4 extremidades.

Dedos protegidos en sus extremos por uñas.

Sin dientes caninos.

Con un dos incisivos superiores en cada hemimaxila.

Los incisivos superiores anteriores acanalados longitudinalmente.

Proceso articular de la mandíbula más alto que el coronoide.

Diastema muy marcado.

CLAVES DE DETERMINACIÓN**Familia Leporidae**

Orejas conspicuas, al menos dos veces más largas que anchas.

Patras traseras alargadas, con pies y manos cubiertos de pelo.

Cola corta y peluda, en forma de borla.

Nariz con hendidura típica (labio leporino).

Dientes molariformes sin raíces, formados por tubos de esmalte de sección ovalada.

Género *Oryctolagus*. *Oryctolagus cuniculus***Caracteres externos**

Pelaje de color gris pardo.

Zona posterior del cuello con una mancha marrón.

Las orejas extendidas hacia adelante no sobrepasan el borde del hocico.

Orejas sin mancha negra en la punta.

Cola corta, sin mancha negra dorsal.

Cráneo y mandíbula

Anchura de la fosa pospalatina inferior a la longitud del puente del paladar.

Foramen mentoniano más cerca del primer premolar que del incisivo.

Deposiciones

No llegan al centímetro de diámetro.

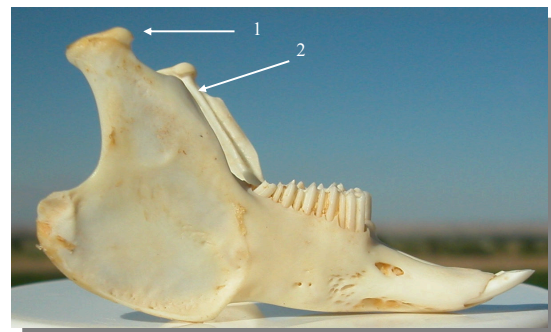
Habitualmente en grandes cagarruteros aledaños a los cados.

Madriguera

Entrada de unos 15 cm de diámetro, habitualmente entre la vegetación.

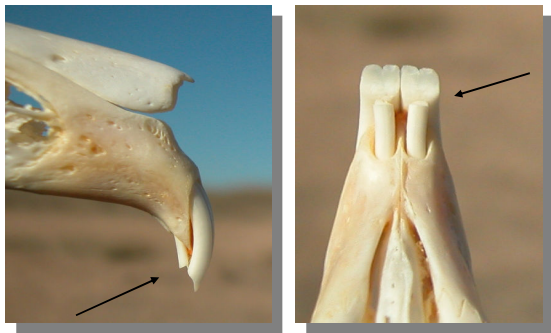
Tierra del exterior en abanico.

Varias entradas en un espacio reducido.

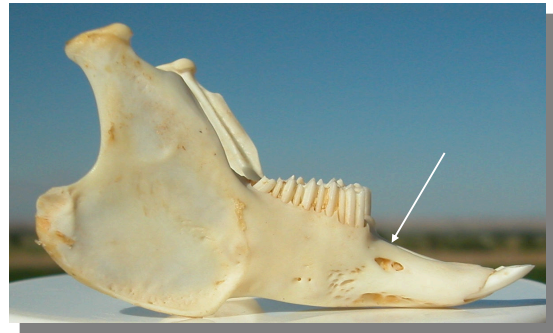


O. Lagomorpha. Conejo. Proceso articular de la mandíbula (1) más alto que el coronoide (2).

450 *Oryctolagus cuniculus* (Lagomorpha, Leporidae)



O. Lagomorpha. Conejo. Dos incisivos superiores en cada hemimaxila.



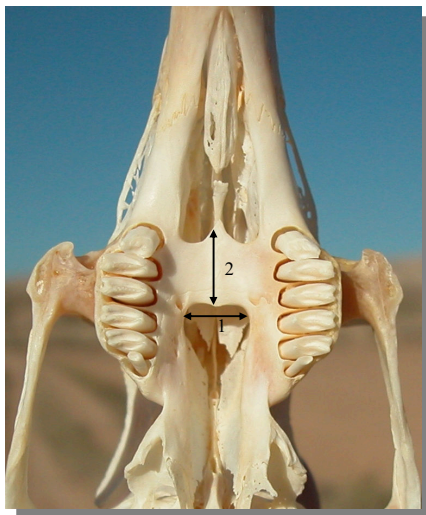
Conejo. Foramen mentoniano más cerca del primer premolar que del incisivo.



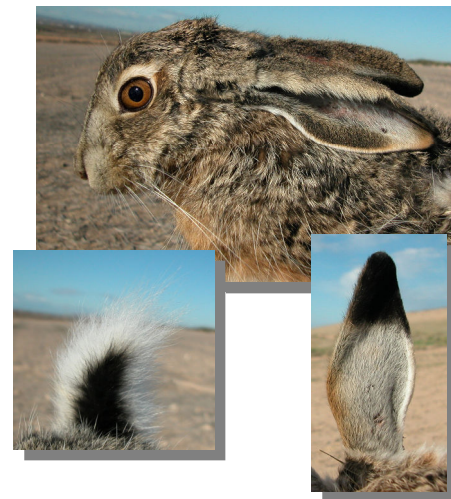
Conejo. Proporción de la longitud de la oreja respecto a la cabeza y diseño de la cola y orejas sin negro.

ESPECIES SIMILARES

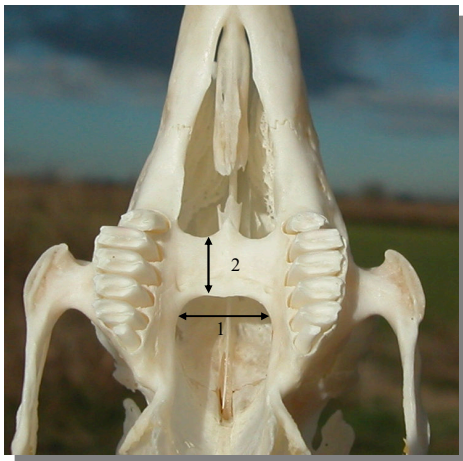
Parecido a la liebre ibérica (*Lepus granatensis*) que carece de mancha marrón en la zona posterior del cuello, las orejas extendidas hacia adelante sobrepasan el borde del hocico, las orejas y cola tienen una mancha negra; en el cráneo la anchura de la fosa pospalatina es superior a la longitud del puente del paladar y el foramen mentoniano es equidistante entre el primer premolar y el incisivo; las deposiciones de liebre miden más de 1 cm, son más claras y fibrosas que las del conejo y aparecen solitarias o en cantidades pequeñas en el suelo.



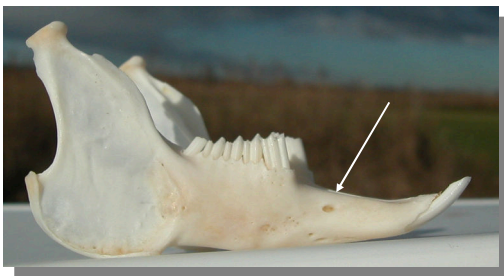
Conejo. Anchura de la fosa pospalatina (1) inferior a la longitud del puente del paladar (2)



Liebre ibérica. Proporción de la longitud de la oreja respecto a la cabeza y diseño de la cola y orejas con negro.

450 *Oryctolagus cuniculus* (Lagomorpha, Leporidae)

Liebre ibérica. Anchura de la fosa pospalatina (1) superior a la longitud del puente del paladar (2).



Liebre ibérica. Foramen mentoniano equidistante del primer premolar y el incisivo.

DETERMINACIÓN DE LA EDAD

Los juveniles con aspecto similar al adulto. Hasta los nueve meses, la edad puede determinarse en mano palpando la muñeca ya que los conejos jóvenes tienen un engrosamiento o cresta en la cara externa del cúbito de la que carecen los adultos.

DETERMINACIÓN DEL SEXO

Ambos sexos tienen aspecto similar.

DISTRIBUCIÓN Y HÁBITAT

En origen con una distribución circunmediterránea, habiendo sido introducida en numerosos lugares. Presente en toda la Comarca, es una especie que alcanza sus máximas densidades en paisajes que alternan cultivos con matorral mediterráneo y suelos blandos donde excavar las madrigueras.

ALIMENTACIÓN

Es una especie vegetariana con un amplio espectro de materia vegetal consumida (gramíneas, compuestas, raíces, cortezas ...). Puede llegar a producir importantes daños en cultivos. Produce unas deposiciones esféricas, húmedas y cubiertas de mucus que son ingeridas tomadas directamente desde el ano ya que contienen la microflora necesaria para la digestión de la celulosa; estos excrementos deben de ser tomados por los gazapos de su madre ya que, si no lo hacen, mueren al poco tiempo.

REPRODUCCIÓN

Es un reproductor oportunista que acomoda el celo a las épocas de abundancia de alimento. En la parada nupcial el macho persigue a la hembra y la rocía con un chorro de orina pavoneándose con las patas traseras estiradas y mostrando el blanco del rabo; finalmente ambos sexos se acarician y acicalan mutuamente. Los machos desairados canalizan su frustración escarbando furiosamente, siendo frecuentes las riñas entre machos reproductores en las que se lanzan chorros de orina y amagan con castrarse a mordiscos. La hembra ovula por estímulos emocionales tras la cópula durante la gestación de 28 a 33 días. El índice de abortos es muy grande ya que alcanza el 60% de los embarazos; en estos casos los embriones son absorbidos por la hembra que sigue no obstante con los síntomas normales de la preñez. Las hembras dominantes paren en el interior de los cados comunales mientras las de rango inferior construyen aparte un túnel ciego, llamado gazapera, donde paren en solitario. Las hembras grávidas siguen siendo receptivas a la cópula y al poco de parir pueden quedarse preñadas de nuevo lo que permite una producción de 10 a 12 gazapos por año. Las crías nacen desnudas, ciegas y sordas, durante la lactancia unos 30 días. En el caso de las hembras que paren en gazaperas, dan de tetar únicamente una vez antes de que salga el sol tapando la entrada con tierra para disimularla y dejando sólo una pequeña abertura de ventilación. A los 8 meses de vida los conejos pueden considerarse adultos.

450 *Oryctolagus cuniculus* (Lagomorpha, Leporidae)**HUELLAS Y RASTROS**

En las huellas de conejo quedan siempre patentes las uñas, a veces marcándolas sólo cuando están corriendo. La huella de las patas delanteras son muy redondeadas midiendo 3,5 cm de longitud por 2 cm de anchura; la huella de las patas traseras se marca entera sólo cuando el animal está descansando, tomando todo el conjunto la forma de una "Y". Las roeduras en cortezas de árboles tienen un corte perfecto y suele estar en sentido transversal al tronco. La ocupación por el conejo en un territorio se detecta con facilidad por la presencia de sus cagarrutas que se encuentran dispersas por todo el terreno y especialmente en los cagarruteros, pequeñas excavaciones en el suelo con misión señalizadora. Los excrementos son bolitas redondas, a veces apuntadas por un extremo, de unos 10 mm de diámetro y color variable desde oscuro cuando están frescas a mucho más claro cuando son viejas; son consistentes y conteniendo exclusivamente trocitos de hierba seca. Los cados son una serie de túneles que profundizan hasta los 3 metros de profundidad y con un número de bocas que aumenta con el trabajo de varias generaciones de conejos; las bocas suelen estar camufladas, pero se detectan por la tierra excavada y las sendas que las unen con los cagarruteros y que se forman por su uso diario y repetido. Distribuidos por todo el territorio, con más frecuencia en los límites, hay rascaduras superficiales del suelo.

COSTUMBRES Y COMENTARIOS

El conejo es fundamentalmente crepuscular y nocturno si bien en lugares tranquilos puede tener actividad durante el día. Es un animal gregario viviendo en colonias que se organizan alrededor del cado o madriguera; los miembros de la comunidad se reconocen entre sí marcándose frecuentemente con orina. Muy territoriales, los machos defienden el territorio comunal marcándolo con un producto oleoso segregado por glándulas que tienen en diversas partes del cuerpo y defecando en cagarruteros; las hembras defienden únicamente la entrada a la madriguera. Son muy silenciosos emitiendo únicamente un sonido runruneante durante la cópula o al amamantar y un chillido muy agudo cuando son capturados; cuando se escucha ese chillido se produce la inmovilización en el cado de todos los conejos que lo escuchan. Si se acerca algún peligro a la colonia, el conejo que lo descubre golpea el suelo con las patas traseras con lo que todos los ejemplares que están fuera del cado corren precipitadamente para refugiarse en la madriguera.

COSTUMBRES Y COMENTARIOS

El conejo es una pieza clave en la cadena trófica en los ambientes mediterráneos, habiendo sido citado en la dieta de hasta 40 predadores. Hay una teoría que atribuye el nombre de España al vocablo fenicio "*I-shaphan-in*" (literalmente "tierra de damanes", que los romanos latinizaron como "*Hispania*") dado por la abundancia de conejos que encontraron en su colonización de la Península; esta abundancia se mantiene hasta la introducción artificial en los años 50 del pasado siglo de la mixomatosis, que diezmo su número provocando mortandades de más del 90 % de la población, arrastrando en su declive a todas las especies que dependían de su consumo. Cuando parecía que se recuperaba en algunas zonas, otra enfermedad importada de China, la neumonía hemorrágica vírica, vuelve a reducir sus poblaciones. Es también una importante pieza de caza, calculándose en más de 10 millones los conejos que se abaten en España cada temporada. Si la presión cinegética es alta se produce un desequilibrio entre los sexos al ser los machos más vulnerables a la caza con escopeta debido a su menor dependencia de la madriguera.



Conejo con mixomatosis

BIBLIOGRAFÍA

- Castells, A. & Mayo, M., 1993. *Guía de los mamíferos en libertad de España y Portugal*. Ed. Pirámide. Madrid. 470 pp.
- Corbet, G. & Oviden, D., 1982. *Manual de los mamíferos de España y Europa*. Ed. Omega. Barcelona. 236 pp.
- Gallego, L. & Alemany, A. 1985. *Roedores y Lagomorfos*. En *Vertebrados ibéricos*, vol. 6. Ed. Imprenta Soler. 62 pp.
- Palomo, L. J. & Gisbert, J., 2002. *Atlas de los mamíferos terrestres de España*. Ed. Dirección Gral. de Conservación de la Naturaleza SE-CEM-SECEMU. Madrid. 564 pp.

450 *Oryctolagus cuniculus* (Lagomorpha, Leporidae)



BIBLIOGRAFÍA

Purroy, F.J. & Varela, J.M., 2003. *Guía de los Mamíferos de España*. Ed. Lynx Edicions. Barcelona. 165 pp.

Sáenz, M, Lucio, A. & Purroy, F.J., 2001. *Reconocimiento de sexo y edad en especies cinegéticas*. Ed. Edileisa. León. 127 pp.

Sanz, B., 1997. *Huellas y rastros de los mamíferos ibéricos*. Ed. Certeza. Zaragoza. 117 pp.

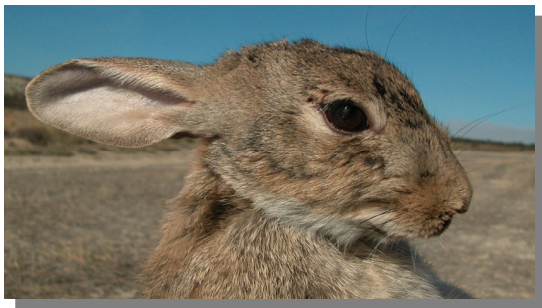
AGRADECIMIENTOS

A Gregorio Gracia, de Pina de Ebro

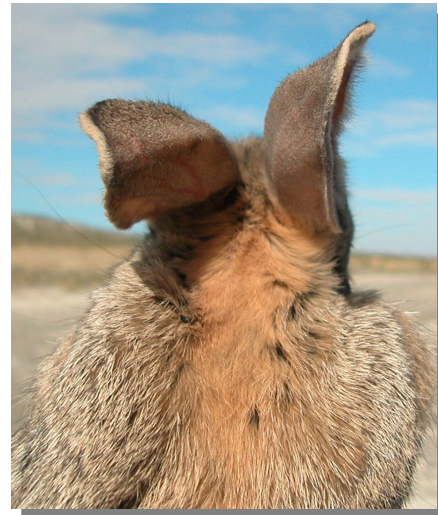
ESTUDIO ANATÓMICO



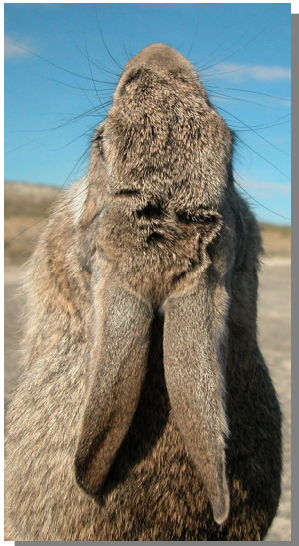
Conejo. Detalle de la cabeza



Conejo. Detalle de la cabeza



Conejo. Detalle de la nuca

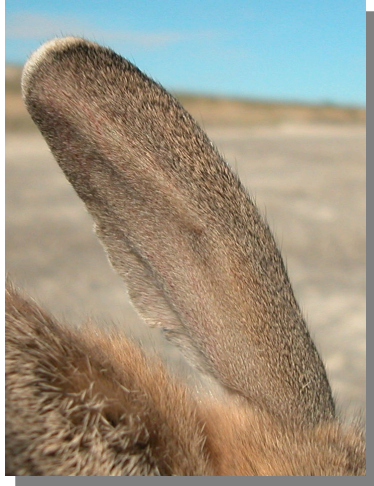


Conejo. Detalle de la cabeza



Conejo. Detalle de la oreja

450 *Oryctolagus cuniculus* (Lagomorpha, Leporidae)



Conejo. Detalle de la oreja



Conejo. Detalle de la cola



Conejo. Detalle del flanco



Conejo. Detalle de la cola



Conejo. Detalle del dorso y zona ventral



Conejo. Detalle de la cola

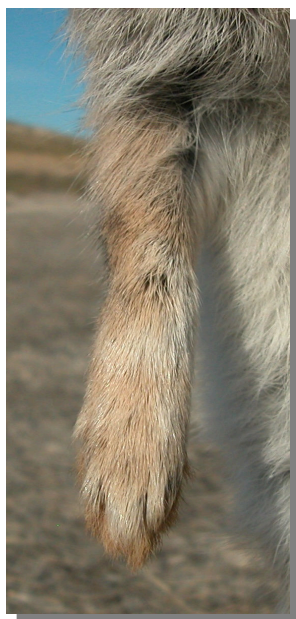
450 *Oryctolagus cuniculus* (Lagomorpha, Leporidae)



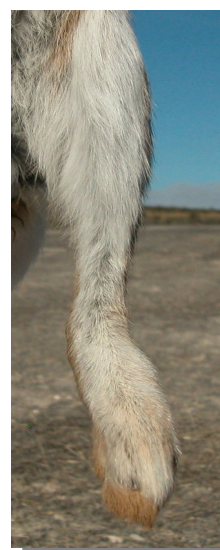
Conejo. Detalle de la pata delantera



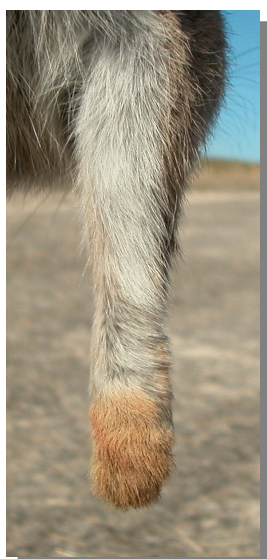
Conejo. Detalle de la pata trasera



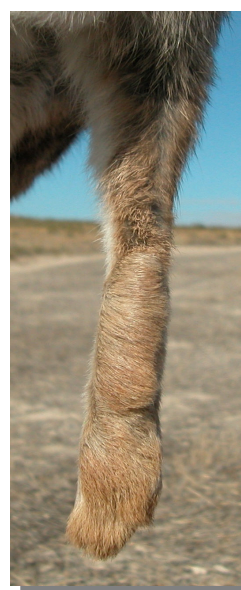
Conejo. Detalle de la pata delantera



Conejo. Detalle de la pata trasera



Conejo. Detalle de la pata delantera



Conejo. Detalle de la pata trasera

450 *Oryctolagus cuniculus* (Lagomorpha, Leporidae)



Conejo. Detalle de cráneo y mandíbula



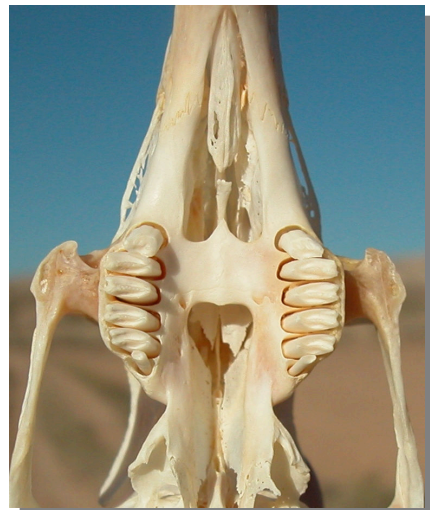
Conejo. Detalle de cráneo



Conejo. Detalle de cráneo



Conejo. Detalle de cráneo

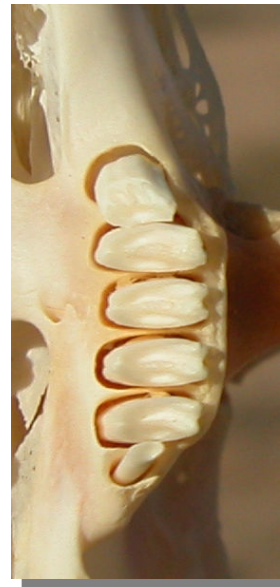


Conejo. Anchura de la fosa pospalatina y longitud del puente del paladar

450 *Oryctolagus cuniculus* (Lagomorpha, Leporidae)



Conejo. Detalle de los incisivos superiores



Conejo. Detalle de los molares superiores



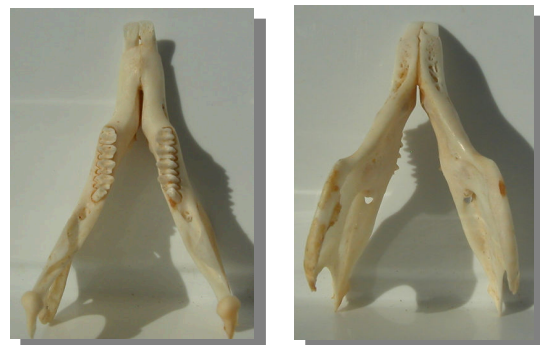
Conejo. Detalle de los incisivos superiores



Conejo. Detalle de la mandíbula

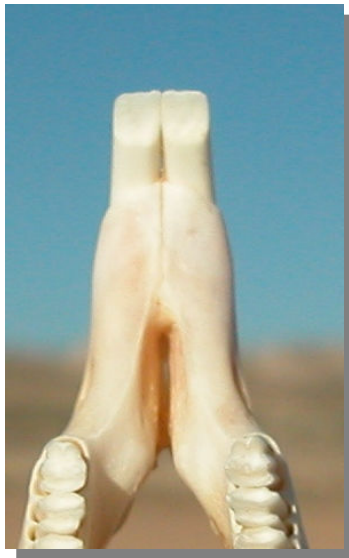


Conejo. Detalle de los incisivos superiores



Conejo. Detalle de la mandíbula

450 *Oryctolagus cuniculus* (Lagomorpha, Leporidae)



Conejo. Detalle de los incisivos inferiores



Conejo. Encame



Conejo. Detalle de los molares inferiores



Conejo. Cado



Conejo. Cado: detalle de entrada con pisadas y cagarrutas

450 *Oryctolagus cuniculus* (Lagomorpha, Leporidae)



Conejo. Escarbadizos



Conejo. Cagarruta



Conejo. Cagarruteros



Conejo. Huella de animal en reposo



Conejo. Cagarrutero



Conejo. Huella de animal caminando



Conejo. Acúmulo de cagarrutas

450 *Oryctolagus cuniculus* (Lagomorpha, Leporidae)



GALERÍA FOTOGRÁFICA



Foto: Manuel Galán Subías (<http://naturalezaenquinto.blogspot.com.es/>)



Foto: Manuel Galán Subías (<http://naturalezaenquinto.blogspot.com.es/>)



Foto: Manuel Galán Subías (<http://naturalezaenquinto.blogspot.com.es/>)