

450 *Lepus granatensis* (Lagomorpha, Leporidae)



Liebre ibérica

NOMBRE VULGAR

Liebre ibérica, farnaca (cuando es joven)

NOMBRE CIENTÍFICO

Lepus granatensis Rosenhauer, 1856

DESCRIPCIÓN

44-47 cm. Coloración del dorso pardo amarillento entreverado con pelos negros; vientre blanco, que se extiende por las patas anteriores y posteriores; cabeza redondeada, con orejas largas con mancha negra en la punta; ojos amarillentos; cola bicolor con negro arriba y blanco puro por debajo.

CLAVES DE DETERMINACIÓN

Subphylum Vertebrata

Animales formados por dos mitades simétricas (simetría bilateral).

Cuerpo no segmentado.

Con esqueleto interno óseo o cartilaginoso, con cráneo y columna vertebral que protegen al sistema nervioso.

Sistema nervioso en posición dorsal.

Clase Mammalia

Sin branquias y con pulmones.

Especies vivíparas.

Mandíbulas generalmente con dientes.

Con temperatura constante.

Piel cubierta de pelo (desnuda en las formas marinas).

Orden Lagomorpha

Con 4 extremidades.

Dedos protegidos en sus extremos por uñas.

Sin dientes caninos.

Con un dos incisivos superiores en cada hemimaxila.

Los incisivos superiores anteriores acanalados longitudinalmente.

CLAVES DE DETERMINACIÓN

Orden Lagomorpha

Proceso articular de la mandíbula más alto que el coronoide.

Diastema muy marcado.

Familia Leporidae

Orejas conspicuas, al menos dos veces más largas que anchas.

Patras traseras alargadas, con pies y manos cubiertos de pelo.

Cola corta y peluda, en forma de borla.

Nariz con hendidura típica (labio leporino).

Dientes molariformes sin raíces, formados por tubos de esmalte de sección ovalada.

Género *Lepus*. *Lepus granatensis*

Caracteres externos

Pelaje de color ante crema tachonado de pelos negros.

Las orejas extendidas hacia adelante sobrepasan el borde del hocico.

Orejas con mancha negra en la punta.

Cola corta, con mancha negra dorsal.

Patras con una mancha blanca en su parte superior.

Cráneo y mandíbula

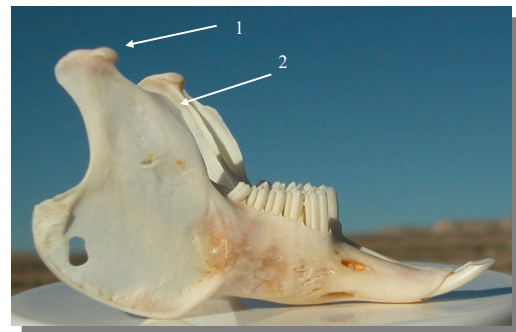
Anchura de la fosa pospalatina superior a la longitud del puente del paladar.

Foramen mentoniano más o menos equidistante del primer premolar y el incisivo.

Deposiciones

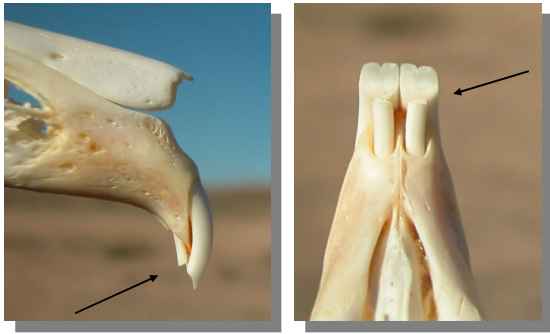
Excrementos habitualmente de 1,6 cm de diámetro, casi esféricos, algo apuntados.

Solitarios o en pequeños grupos, nunca en grandes cagarruteros.

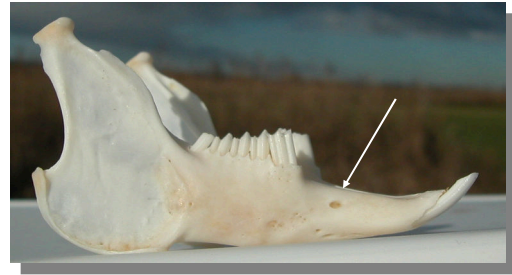


O. Lagomorpha. Conejo. Proceso articular de la mandíbula (1) más alto que el coronoide (2).

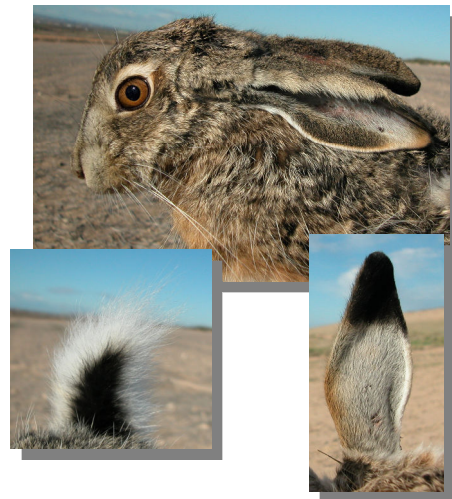
450 *Lepus granatensis* (Lagomorpha, Leporidae) 



O. Lagomorpha. Conejo. Dos incisivos superiores en cada hemimaxila.



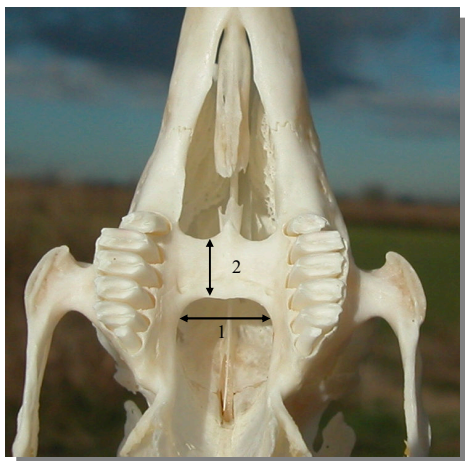
Liebre ibérica. Foramen mentoniano equidistante del primer premolar y el incisivo.



Liebre ibérica. Proporción de la longitud de la oreja respecto a la cabeza y diseño de la cola y orejas con negro.

ESPECIES SIMILARES

Parecido al conejo (*Oryctolagus cuniculus*) que tiene una mancha marrón en la zona posterior del cuello, las orejas extendidas hacia adelante no sobrepasan el borde del hocico, las orejas y cola no tienen una mancha negra, en el cráneo la anchura de la fosa pospalatina es inferior a la longitud del puente del paladar y el foramen mentoniano está más cerca del primer premolar que del incisivo; las deposiciones de conejo suelen medir menos de 1 cm y aparecen numerosas y en letrinas excavadas en el suelo.

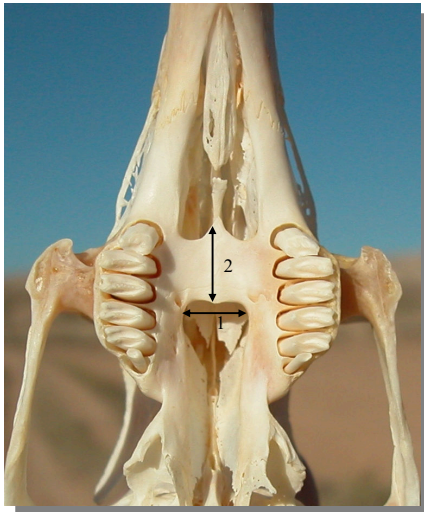


Liebre ibérica. Anchura de la fosa pospalatina (1) superior a la longitud del puente del paladar (2).



Conejo. Proporción de la longitud de la oreja respecto a la cabeza y diseño de la cola y orejas sin negro.

450 *Lepus granatensis* (Lagomorpha, Leporidae)



Conejo. Anchura de la fosa pospalatina (1) inferior a la longitud del puente del paladar (2)



Conejo. Foramen mentoniano más cerca del primer premolar que del incisivo.

DETERMINACIÓN DE LA EDAD

Los juveniles con aspecto similar al adulto. Hasta los nueve meses, la edad puede determinarse en mano palpando la muñeca ya que los conejos jóvenes tienen un engrosamiento o cresta en la cara externa del cúbito de la que carecen los adultos.

DETERMINACIÓN DEL SEXO

Ambos sexos tienen aspecto similar.

DISTRIBUCIÓN Y HÁBITAT

Península Ibérica, excepto en el norte, y Mallorca. Presente en toda la Comarca, es una especie de paisajes abiertos y matorral ralo.

ALIMENTACIÓN

Especie vegetariana, basa su alimentación en el consumo de gramíneas, consume también frutos, bayas y brotes tiernos de leñosas.

REPRODUCCIÓN

El ciclo reproductor depende de las condiciones meteorológicas, que a su vez influyen en el desarrollo de las plantas de las que se alimenta. En el celo existe un periodo de preapareamiento con carreras, saltos y coces. La hembra atrae a los machos por el olor (producido por una glándula inguinal), asistiendo indiferente a sus violentas luchas a manotazos (erguidos sobre las patas traseras), coces y mordiscos, llegándose a castrar y dejando el campo lleno de pelos ensangrentados. Las liebres tienen varios mecanismos reproductivos peculiares como la reabsorción de fetos, el quedar preñada con un embarazo ya en marcha y llevando los dos simultáneamente o el conservar los espermatozoides viables quedando preñada después de un parto sin necesidad de una nueva cópula. La gestación dura de 42 a 44 días pariendo de 1 a 5 lebratos que nacen con los ojos abiertos y cubiertos de pelo en un lecho preparado por la hembra con sus pelo; a los tres días de nacer son separados en escondites diferentes basando su estrategia de supervivencia en la inmovilidad y en no emitir olores; al atardecer la hembra los busca para amantarlos de uno en uno. Alcanzan la madurez sexual a los 12 meses dispersándose entonces aunque con cierta querencia al lugar de nacimiento.

HUELLAS Y RASTROS

La forma y disposición de la huella son idénticas a las del conejo (*Oryctolagus cuniculus*); la huella de las patas delanteras son redondeadas midiendo 3 x 5,5 cm; la huella de las patas traseras se marca sólo cuando el animal está descansando con unas medidas de 3,5 x 7 cm y tomando todo el conjunto la forma de una "Y". Las roeduras en cortezas de árboles tienen un corte perfecto y suelen estar sin flecos, lo que las diferencia de las del conejo. Los excrementos son bolitas casi esféricas, algo apuntadas por un extremo, de unos 16 mm de diámetro y color variable dependiendo de la alimentación y que van clareando con el tiempo; son consistentes conteniendo exclusivamente trocitos de hierba seca y aparecen solitarios o en pequeños grupos en los lugares de alimentación o cerca de los encames. No construye madrigueras,

450 *Lepus granatensis* (Lagomorpha, Leporidae)



HUELLAS Y RASTROS

pasando el día en refugios al aire libre en encarnes o camas; la cama es un refugio que construyen al abrigo de una mata o piedra con unas dimensiones típicas de 16 cm de anchura x 34 de longitud x 12 de profundidad. Durante del celo, la presencia de liebre puede ser detectada por los pelos esparcidos por el suelo resultado de los combates entre machos.

COSTUMBRES Y COMENTARIOS

Es un animal de hábitos nocturnos y solitarios si bien en lugares con abundancia de alimento pueden juntarse varios ejemplares comiendo sin interferencias. El día lo pasa encamada al abrigo de alguna mata; en la cama la liebre coloca los cuartos traseros en la parte más profunda con la cabeza apuntando al exterior en la dirección por la que vino. Si es levantada de la cama sin violencia puede volver a usarla, pero si se ve amenazada se construye una nueva en otro lugar; nunca se aproximan a la cama en línea recta. Basa su defensa en la huída a la carrera y en el perfecto conocimiento de su territorio; llega a alcanzar los 70 km/h, con súbitos cambios de sentido de la marcha, con una extraordinaria resistencia que es posible por la presencia de hemoglobina en sus fibras musculares. Son muy poco territoriales, marcando su terreno con glándulas de los pies, lo que da un olor característico a la huella. Es un animal silencioso emitiendo sólo gruñidos y sonidos silbantes, excepto en casos de peligro extremo (al ser capturadas, por ejemplo) en que emiten un grito similar al lloro de un niño pequeño. Su tamaño la hace susceptible de ser cazada sólo por las grandes águilas o predadores terrestres de zorro para arriba; importante pieza de caza con escopeta o galgo, su rarefacción en cualquier caso suele deberse a una mala gestión cinegética, caza furtiva nocturna, cambios en el hábitat por transformaciones agrarias, atropellos o uso de pesticidas; los conejos atacan a las liebres por lo que las desplazan y resultan incompatibles. La esperanza de vida de la liebre depende de la presión cinegética a la que está sometida; en Doñana un ejemplar marcado fue recuperado al cabo de 6 años. Es una especie trasmisora de la tularemia, una enfermedad de origen bacteriano que puede afectar al ser humano.

BIBLIOGRAFÍA

Castells, A. & Mayo, M., 1993. *Guía de los mamíferos en libertad de España y Portugal*. Ed. Pirámide. Madrid. 470 pp.

Corbet, G. & Ovenden, D., 1982. *Manual de los mamíferos de España y Europa*. Ed. Omega. Barcelona. 236 pp.

Gallego, L. & Alemany, A. 1985. *Roedores y Lagomorfos*. En Vertebrados ibéricos, vol. 6. Ed. Imprenta Soler. 62 pp.

Palomo, L. J. & Gisbert, J., 2002. *Atlas de los mamíferos terrestres de España*. Ed. Dirección Gral. de Conservación de la Naturaleza SE-CEM-SECEMU. Madrid. 564 pp.

Purroy, F.J. & Varela, J.M., 2003. *Guía de los Mamíferos de España*. Ed. Lynx Edicions. Barcelona. 165 pp.

Sáenz, M, Lucio, A. & Purroy, F.J., 2001. *Reconocimiento de sexo y edad en especies cinegéticas*. Ed. Edilesa. León. 127 pp.

Sanz, B., 1997. *Huellas y rastros de los mamíferos ibéricos*. Ed. Certeza. Zaragoza. 117 pp.

AGRADECIMIENTOS

A Jorge Dobato (Quinto), cazador con galgo y agricultor ecológico; a Benito Labarta (Pina) y Juan Carlos Albero (Barluenga)

ESTUDIO ANATÓMICO

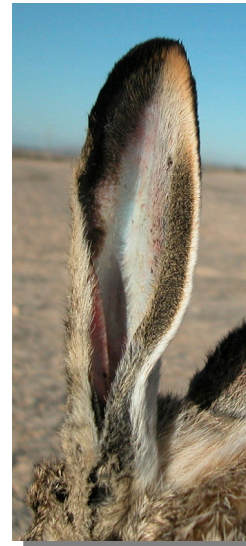


Liebre ibérica. Detalle de la cabeza

450 *Lepus granatensis* (Lagomorpha, Leporidae)



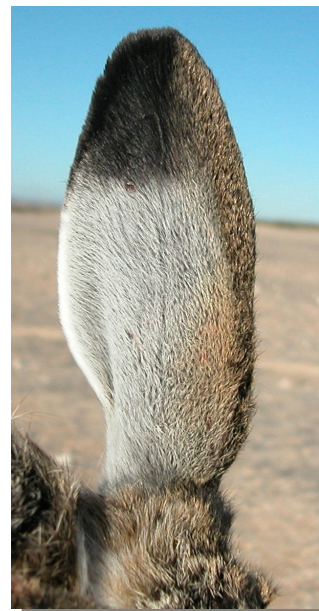
Liebre ibérica. Detalle de la cabeza



Liebre ibérica. Detalle de la oreja



Liebre ibérica. Detalle de la cabeza



Liebre ibérica. Detalle de la oreja

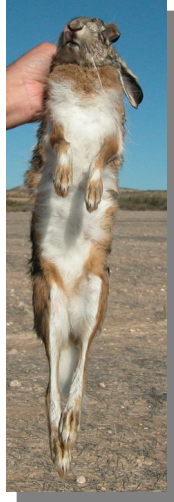


Liebre ibérica. Detalle de la nuca



Liebre ibérica. Detalle del flanco

450 *Lepus granatensis* (Lagomorpha, Leporidae) 



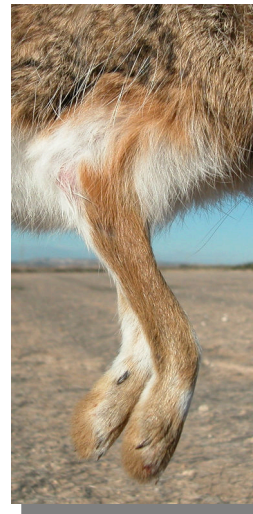
Liebre ibérica. Detalle del dorso y zona ventral



Liebre ibérica. Detalle de la cola



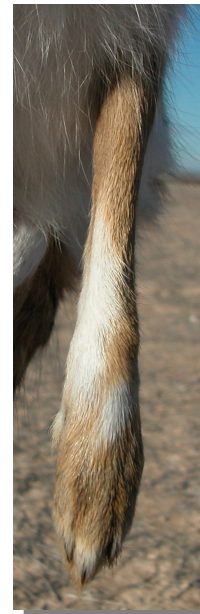
Liebre ibérica. Detalle de la cola



Liebre ibérica. Detalle de la pata delantera

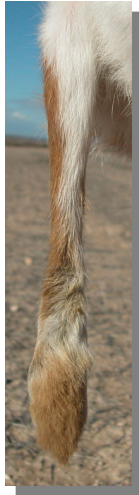


Liebre ibérica. Detalle de la cola



Liebre ibérica. Detalle de la pata delantera

450 *Lepus granatensis* (Lagomorpha, Leporidae)



Liebre ibérica. Detalle de la pata delantera



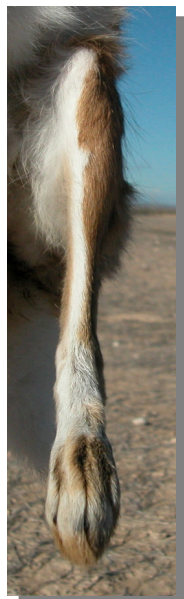
Liebre ibérica. Detalle de la pata trasera



Liebre ibérica. Detalle de la pata trasera



Liebre ibérica. Detalle de cráneo y mandíbula



Liebre ibérica. Detalle de la pata trasera



Liebre ibérica. Detalle de cráneo

450 *Lepus granatensis* (Lagomorpha, Leporidae)



Liebre ibérica. Anchura de la fosa pospalatina y longitud del puente del paladar

Liebre ibérica. Detalle de cráneo



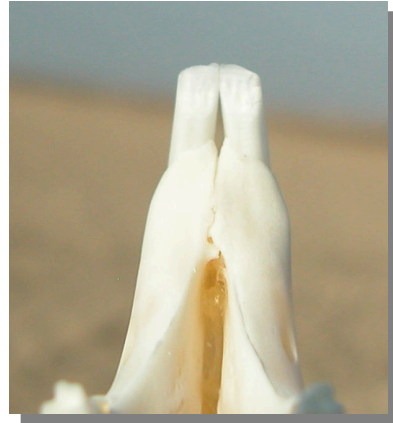
Liebre ibérica. Detalle de los incisivos superiores

Liebre ibérica. Detalle de cráneo

450 *Lepus granatensis* (Lagomorpha, Leporidae)



Liebre ibérica. Detalle de los molares superiores



Liebre ibérica. Detalle de los incisivos inferiores



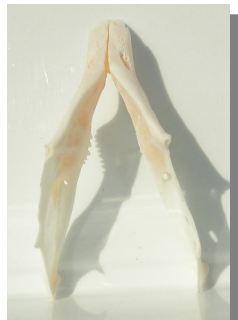
Liebre ibérica. Detalle de los molares inferiores



Liebre ibérica. Detalle de la mandíbula



Liebre ibérica. Detalle de los molares inferiores



Liebre ibérica. Detalle de la mandíbula



Liebre ibérica. Encame

450 *Lepus granatensis* (Lagomorpha, Leporidae) 



Liebre ibérica. Cagarrutas



Liebre ibérica. Foto: Daniel Fernández de Luco (Facultad de Veterinaria, Universidad de Zaragoza)



Liebre ibérica. Cagarruta



Liebre ibérica. Huellas