

425 *Capreolus capreolus* (Artiodactyla, Capreolidae)

Corzo. Adulto. Macho. Foto: Manuel Galán Subías (Quinto)

NOMBRE VULGAR

Corzo

NOMBRE CIENTÍFICO

Capreolus capreolus (Linnaeus, 1758)

DESCRIPCIÓN

106-112 cm, cola 2-3 cm. Pequeño, del tamaño de una cabra, de color rojizo en verano y gris pardo en invierno; macho adulto con una cuerna ramificada con 3 puntas (excepto en febrero en que la pierden); hembra siempre mocha; escudo anal blanco, sin marcar la cola. Los corcinos con pelaje de fondo pardo moteado de blanco y negro.

CLAVES DE DETERMINACIÓN**Subphylum Vertebrata**

Animales formados por dos mitades simétricas (simetría bilateral).

Cuerpo no segmentado.

Con esqueleto interno óseo o cartilaginoso, con cráneo y columna vertebral que protegen al sistema nervioso.

Sistema nervioso en posición dorsal.

Clase Mammalia

Sin branquias y con pulmones.

Especies vivíparas.

Mandíbulas generalmente con dientes.

Con temperatura constante.

Piel cubierta de pelo (desnuda en las formas marinas).

Orden Artiodactyla

Con 4 extremidades.

Dedos envueltos en sus extremos por pezuñas.

Con un número par de dedos en cada extremidad.

CLAVES DE DETERMINACIÓN**Orden Artiodactyla**

El eje de las patas pasa entre los dedos tercero y cuarto, que son similares y más largos que los dedos segundo y quinto, que casi siempre están reducidos o incluso atrofiados

Diastema mandibular entre incisivos y molares; en el maxilar existe un diastema idéntico o bien sólo dientes molares.

Longitud de las series molariformes superior a los 55 mm.

Familia Capreolidae

Si hay cornamentas, éstas son astas (huesos transitorios cubiertos de piel vascularizada y con pelos); caen periódicamente y vuelven a crecer; presentes sólo en los machos.

Aunque las astas se hayan perdido, existen protuberancias frontales entre el asta y el neurocráneo.

Cráneo con órbitas circundadas por hueso y sin cresta sagital.

Mandíbula con un marcado diastema.

Canal lacrimal con dos orificios bien marcados en el borde anterior de la órbita.

Sin glándulas lacrimales preorbitarias.

Género *Capreolus*. *Capreolus capreolus***Caracteres externos**

Adultos de color uniforme, juveniles con piel manchada.

La altura de la cruz no llega a los 110 cm.

Macho con cuerna ramificada, con una punta anterior y una horquilla terminal.

Labios y barbilla blanquecinos, bordeados por una línea oscura.

Cola vestigial, más corta que la oreja, de 2-3 cm.

Escudo anal blanco, sin manchas.

Cráneo y mandíbula

Frontal con varios orificios supraorbitarios sin que ninguno destaque por su tamaño.

Cráneo con las fosas frontal y orbital separadas. Incisivos centrales de tamaño casi el doble que los adyacentes.

La longitud de la serie molariforme superior no alcanza los 70 mm.

La longitud de la serie molariforme inferior no alcanza los 75 mm.

Generalmente sin canino en la mandíbula superior, aunque lo pueden tener algunos machos.

425 *Capreolus capreolus* (Artiodactyla, Capreolidae)



CLAVES DE DETERMINACIÓN

Deposiciones

Excrementos cilíndricos, a menudo con un extremo terminado en punta y otro redondeado o ligeramente cóncavo. En una misma defecación se pueden observar excrementos de diversas morfologías, e incluso pueden aparecer deformados si el grupo de excrementos está cohesionado.

El tamaño es, generalmente, de entre 0,7-1,4 x 0,7-1 cm; la lluvia puede hinchar las cagarrutas pareciendo más grandes de lo que realmente son.

De color negro brillante si son recientes; parduscos o blanquecinos cuando se secan.

Suelen aparecer en grupos dispersos, generalmente no cohesionados, apareciendo en lugares de alimentación o dispersos por las sendas por las que transitan en el interior del bosque.

Se parecen mucho a los excrementos de ovejas y cabras, por lo que es fácil su confusión.

Huellas

Tienen 4 dedos, estando el 3º y 4º muy desarrollados, que son los que apoyan.

Las huellas son estrechas y puntiagudas, con la impresión de una almohadilla prolongándose hacia la punta de la pezuña.

Marcan perfectamente dos pezuñas, de 3 x 4,5 cm; cuando salta puede marcar las pezuñas secundarias.

La huella de los pies delanteros es más abierta que las de las extremidades posteriores.



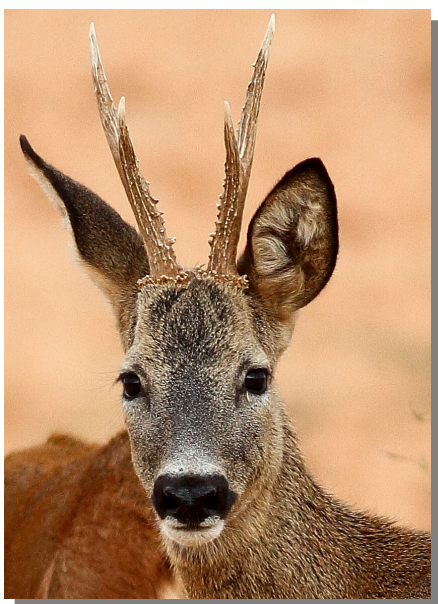
Corzo. Hembra: detalle de la cabeza y zona anal.

ESPECIES SIMILARES

Los machos son inconfundibles por el diseño de la cuerna. Las hembras pueden recordar a la hembra del ciervo (*Cervus elaphus*), que es más grande y la mancha anal es amarillo anaranjada bordeada de pelo oscuro en las ancas.



Ciervo. Hembra: detalle de la cabeza y zona anal.



Corzo. Macho: detalle de la cabeza

425 *Capreolus capreolus* (Artiodactyla, Capreolidae)



DETERMINACIÓN DE LA EDAD

Por el aspecto externo, los corcinos pueden reconocerse con facilidad, hasta los 5 meses, por su pelaje de fondo pardo y manchas blancas y negras. Una vez realizada la muda adultos y jóvenes tienen un aspecto similar, si bien el desarrollo de la cuerna permite datar la edad de los machos:

Con 3 a 9 meses desarrollan una cuerna de no más de 3 cm.

Con 11-13 meses tienen una cuerna con dos perchas tan altas como las orejas, que puede tener esbozos de ramificación.

Al 3º año, generalmente la cuerna tiene ya las 3 puntas definitivas.

El color de la cara (que con el tiempo se vuelve más gris), la evolución de la silueta (más pesada en los ejemplares viejos) pueden dar una idea de la edad de los ejemplares, aunque debido a las variaciones individuales y la imposibilidad de afinar son sólo consideraciones de amplio espectro (jóvenes, adultos, viejos).

El examen de la sustitución de la dentadura de leche permite determinar la edad del corzo hasta los dos años siguiendo la siguiente tabla, donde la edad que corresponde a la aparición de los diferentes dientes se expresa en meses:

Dientes		Leche	Definit.
Incisivos	I1	al nacer	5/6
	I2	al nacer	7/9
	I3	al nacer	8/12
	I4	al nacer	8/12
Premolares	P1	al nacer	12/14
	P2	al nacer	12/14
	P3	al nacer	12/14
Molares	M1	no tiene	3/4
	M2	no tiene	5/8
	M3	no tiene	9/13

Ocasionalmente pueden aparecer en algunos ejemplares caninos en la mandíbula superior. Debe prestarse atención al tercer premolar (P3), que tiene 3 lóbulos cuando es de leche y 2 cuando es definitivo



Corzo. Determinación de la edad. Corcino: diseño del pelaje



Corzo. Determinación de la edad. Adulto: diseño del pelaje

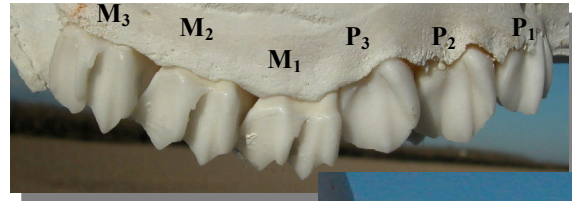


Corzo. Determinación de la edad. Macho. Diseño de la cuerna: +- 1 año

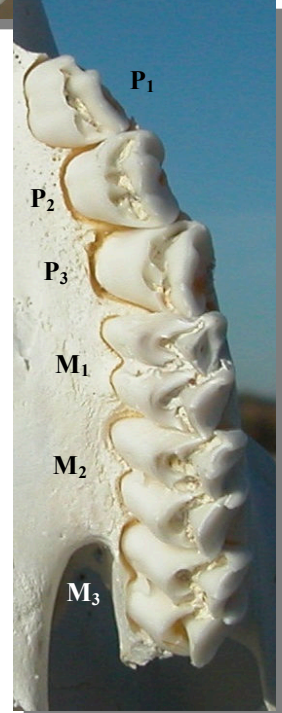
425 *Capreolus capreolus* (Artiodactyla, Capreolidae)



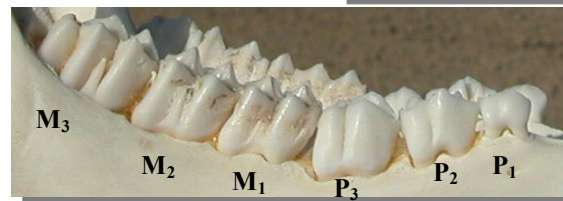
Corzo. Determinación de la edad. Macho.
Diseño de la cuerna: +/- 2 años



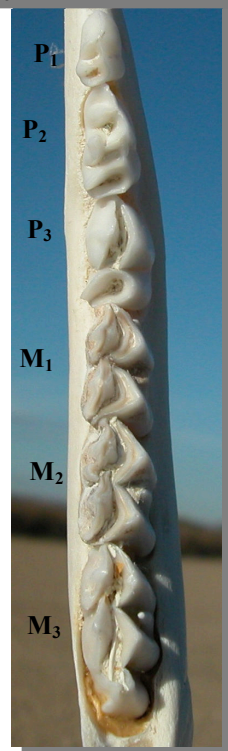
Corzo. Determinación de la edad.
Adulto: serie molar superior



Corzo. Determinación de la edad. Macho.
Diseño de la cuerna: adulto



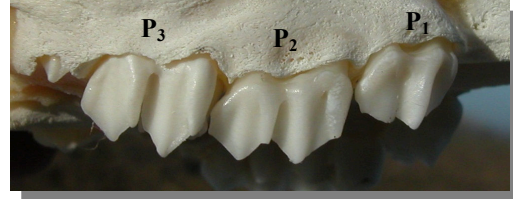
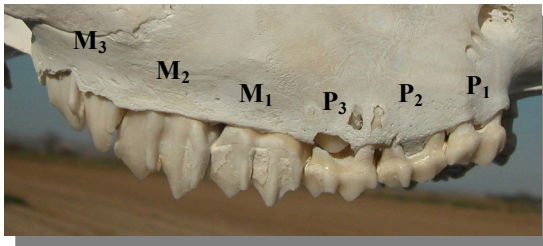
Corzo. Determinación de la edad.
Adulto: serie molar inferior



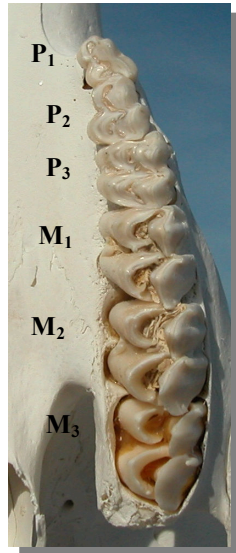
Corzo. Determinación de la edad. Diseño del 3º premolar (P₃): arriba adulto bicúspide; abajo -1 año tricúspide



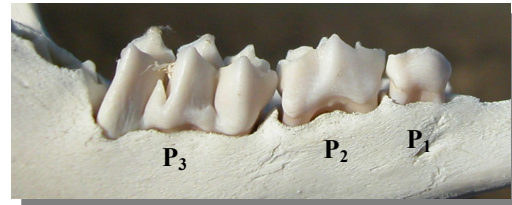
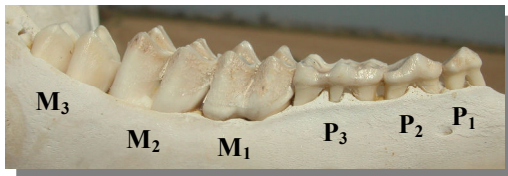
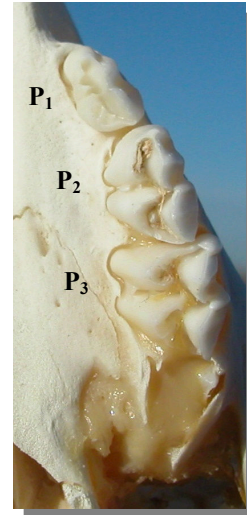
425 *Capreolus capreolus* (Artiodactyla, Capreolidae)



Corzo. Determinación de la edad. +1 año: serie molar superior (P₁, P₂ y P₃ dientes de leche; M₃ en crecimiento)



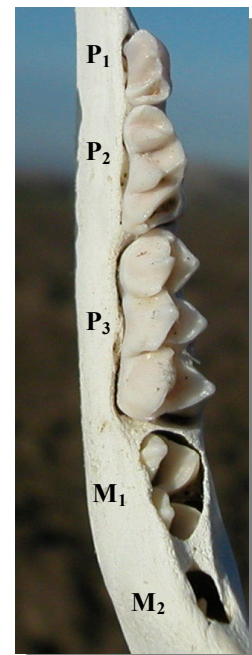
Corzo. Determinación de la edad. -5 meses: serie molar superior



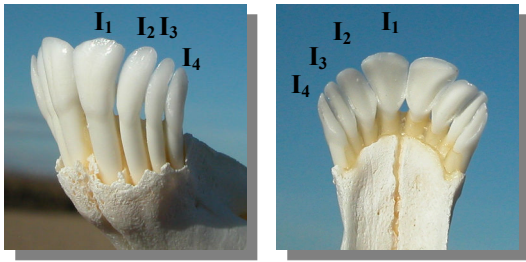
Corzo. Determinación de la edad. +1 año: serie molar inferior (P₁, P₂ y P₃ dientes de leche; M₃ en crecimiento)



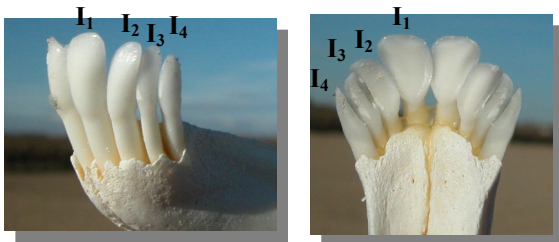
Corzo. Determinación de la edad. -5 meses: serie molar inferior



425 *Capreolus capreolus* (Artiodactyla, Capreolidae)



Corzo. Determinación de la edad. Adulto: incisivos inferiores.



Corzo. Determinación de la edad. +1 año: incisivos inferiores



Corzo. Determinación de la edad. -5 meses: incisivos inferiores.

DETERMINACIÓN DEL SEXO

En los corcinos, aún presentando la librea juvenil, el sexo puede determinarse a partir de los 3 meses por la aparición en los machos de unas pequeñas cuernas de unos 2-3 cm de altura. A partir de esta edad, la presencia o ausencia de cuerna permite el sexado de la especie sin dificultad excepto en el mes de noviembre, cuando ambos sexos aparecen mochos. Deben utilizarse entonces los siguientes criterios:

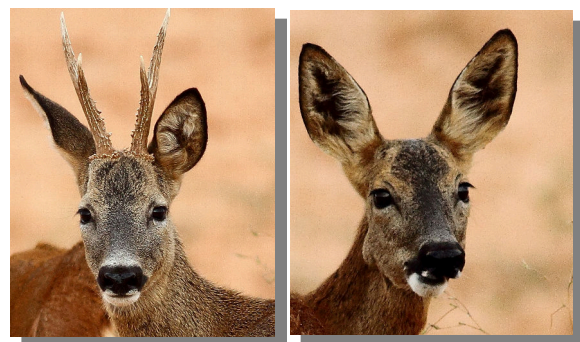
Macho con escudo anal en forma de alubia o de riñón; silueta más maciza en su parte anterior de tal manera que encuadrado el tronco en un trapecio la parte más ancha se sitúa en la parte anterior; cuello muy voluminoso, con pincel de pelos peneano; al orinar no flexiona la patas.

Hembra con escudo anal con un mechón de pelos que cubren el orificio génito-urinario, con forma de triángulo invertido o de corazón; silueta menos maciza en su parte anterior de tal manera que encuadrado el tronco en un trapecio la parte más ancha se sitúa en la parte posterior; cuello poco voluminoso, sin pincel de pelos peneano; al orinar flexiona la patas.

Algunos huesos del esqueleto permiten el sexado de la especie:

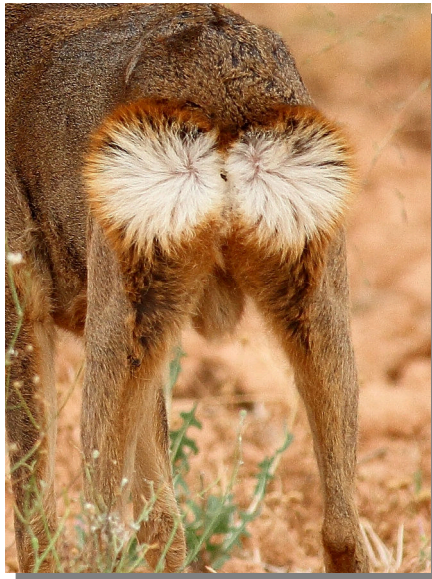
Macho con el ángulo posterior de la mandíbula muy brusco, lo que hace que la cabeza sea más corta; pelvis con el eje transversal de la cavidad central menor que el longitudinal.

Hembra con el ángulo posterior de la mandíbula poco brusco, lo que hace que la cabeza sea más larga; pelvis con el eje transversal de la cavidad central mayor que el longitudinal.

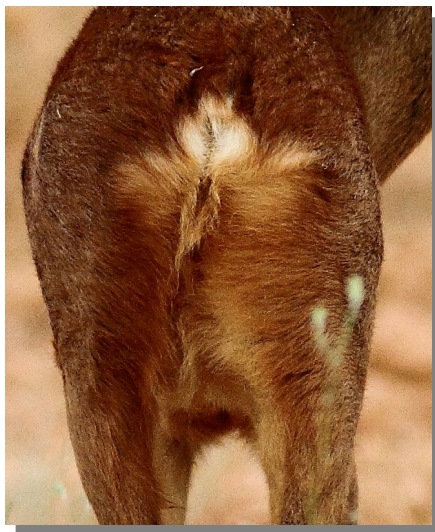


Corzo. Determinación del sexo. Adulto. Diseño de la cabeza: izquierda macho; derecha hembra

425 *Capreolus capreolus* (Artiodactyla, Capreolidae)



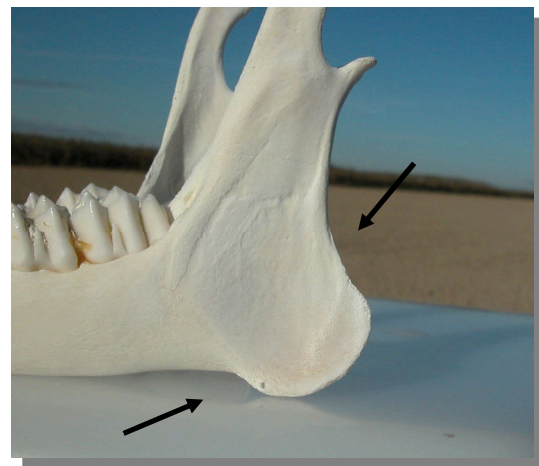
Corzo. Determinación del sexo. Macho: diseño del escudo anal



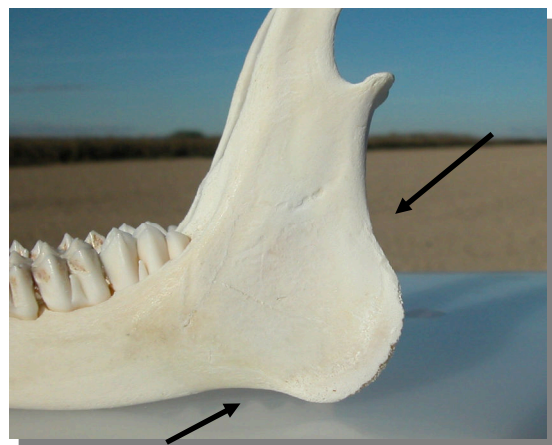
Corzo. Determinación del sexo. Hembra: diseño del escudo anal



Corzo. Determinación del sexo. Diseño del cráneo: arriba macho mocho; abajo hembra

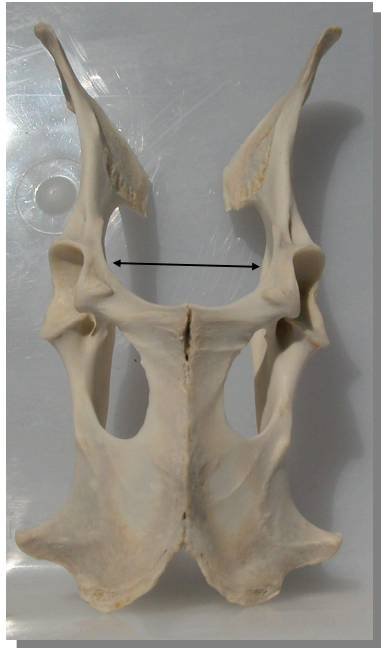


Corzo. Determinación del sexo. Macho: diseño del ángulo posterior de la mandíbula



Corzo. Determinación del sexo. Hembra: diseño del ángulo posterior de la mandíbula

425 *Capreolus capreolus* (Artiodactyla, Capreolidae)



Corzo. Determinación del sexo. Macho: diseño de la pelvis



Corzo. Determinación del sexo. Diseño de la pelvis: izquierda macho; derecha hembra

DISTRIBUCIÓN Y HÁBITAT

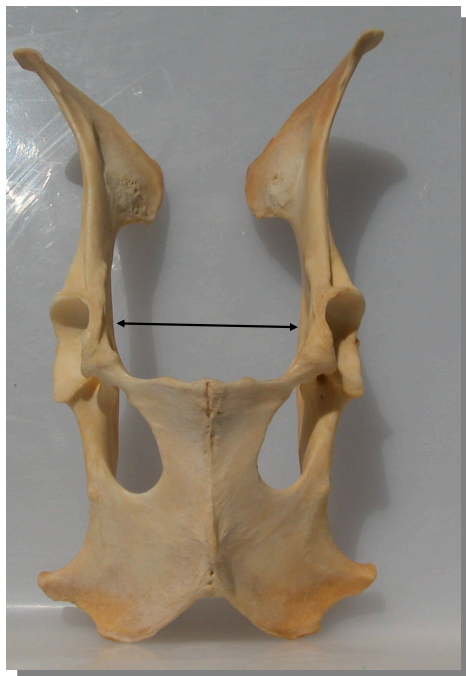
Especie europea. En la Comarca, de presencia reciente en las zonas con arbolado como los sotos junto al Ebro y también en el pinar de la Sierra de Alcubierre. Como curiosidad remarcar que se han encontrado restos de corzo en las excavaciones de la ciudad romana de Celsa, en Velilla.

ALIMENTACIÓN

Consumo exclusivamente vegetales, hierbas, brotes, frutos, hojas y hongos.

REPRODUCCIÓN

Especie polígama. El celo aparece en julio-agosto (con variaciones geográficas), con implantación del blastocisto diferida hasta diciembre-enero, con una gestación entonces de 130 días. A la hora del parto, la hembra busca un lugar escondido entre la vegetación teniendo habitualmente 2 crías, que maman y pueden caminar a las pocas horas de nacer, aunque permanecen durante algunos días inmóviles siendo visitado por la madre únicamente para amamentarlas. La independencia de las crías ocurre al año de su nacimiento, alcanzando la madurez sexual a los 2 años.



Corzo. Determinación del sexo. Hembra: diseño de la pelvis

425 *Capreolus capreolus* (Artiodactyla, Capreolidae)**HUELLAS Y RASTROS**

La huella marca 2 pezuñas de unos 3 x 4,5 cm, estrecha y puntiaguda, con la impresión de una almohadilla prolongándose hasta la punta de la pezuña. Los excrementos miden 10-14 x 7-10 mm, negros o pardo oscuro cuando frescos; cilíndricos, a menudo con un extremo puntiagudo, son muy parecidos a los de las ovejas. Al frotar su cornamenta contra los árboles dejan marcas que denotan su presencia.

COSTUMBRES Y COMENTARIOS

La cuerna de los machos, con tres puntas y muchas protuberancias, es muy característica; ocasionalmente aparecen hembras con cuernas reducidas. El desmogue de la cuerna se produce desde finales de octubre hasta principios de diciembre. Son animales habitualmente silenciosos, emitiendo ambos sexos una especie de ladrido; en el celo el sonido del macho es raspante y el de la hembra un grito agudo. Es un animal muy tímido, con un máximo de actividad al atardecer, la media noche y el amanecer. Se desplaza al paso, pero ante un peligro corre y salta muy rápido mostrando el vistoso escudo anal y emitiendo su ladrido; cuando se defiende, las hembras lo hacen con las patas delanteras y los machos utilizando la cuerna. Gregario durante el invierno, los grupos de disuelven en primavera haciéndose los machos territoriales marcando el terreno con la secreción de glándulas olorosas, escarbando en el suelo, frotando la cuerna contra la vegetación y mediante ladridos. La violencia de los combates entre machos es grande, con casos de muerte de uno de los contendientes. El macho de corzo no forma harenes, intentando copular con cualquier hembra que cruce su territorio; el macho la persigue hasta que accede al acoplamiento. Fuera del celo, la unidad básica es la hembra con cría que puede ir acompañada de algún macho; los grupos grandes se forman por acumulación de unidades básicas. La caída de la cuerna supone la pérdida del rango de macho en sus relaciones sociales. Zorros y grandes rapaces pueden capturar juveniles. Es una especie que ha experimenta un aumento de población y área de distribución notable.

AGRADECIMIENTOS

A Daniel Fernández de Luco (Facultad de Veterinaria, Universidad de Zaragoza); Manuel Galán Subías (Quinto) y Manolo Cañas (Osera).

BIBLIOGRAFÍA

Castells, A. & Mayo, M., 1993. *Guía de los mamíferos en libertad de España y Portugal*. Ed. Pirámide. Madrid. 470 pp.

Corbet, G. & Ovenden, D., 1982. *Manual de los mamíferos de España y Europa*. Ed. Omega. Barcelona. 236 pp.

Gallego, L., López, S & Mira, A., 1992. *Mamíferos Artiodáctilos y Perisodáctilos*. En Vertebrados ibéricos, vol. 9. Ed. Bilibilis. 97 pp.

Palomo, L. J. & Gisbert, J., 2002. *Atlas de los mamíferos terrestres de España*. Ed. Dirección Gral. de Conservación de la Naturaleza SE-CEM-SECEMU. Madrid. 564 pp.

Purroy, F.J. & Varela, J.M., 2003. *Guía de los Mamíferos de España*. Ed. Lynx Edicions. Barcelona. 165 pp.

Sáenz, M, Lucio, A. & Purroy, F.J., 2001. *Reconocimiento de sexo y edad en especies cinegéticas*. Ed. Edileisa. León. 127 pp.

ESTUDIO ANATÓMICO

Corzo. Adulto. Hembra. Foto: Manuel Galán Subías (Quinto)

425 *Capreolus capreolus* (Artiodactyla, Capreolidae)



Corzo. Juvenil. Macho. Foto: Juan Carlos Albero (Huesca)



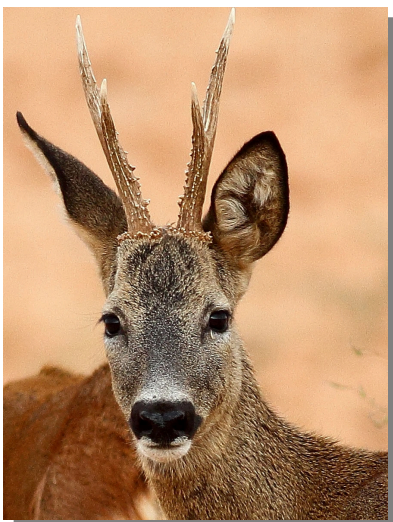
Corzo. Adulto. Hembra: detalle de la cabeza
Foto: Manuel Galán Subías (Quinto)



Corzo. Corcino. Foto: Daniel Fernández de Luco (Facultad de Veterinaria, Universidad de Zaragoza)



Corzo. Juvenil. Macho: detalle de la cabeza.
Foto: Juan Carlos Albero (Huesca)



Corzo. Adulto. Macho: detalle de la cabeza
Foto: Manuel Galán Subías (Quinto)



Corzo. Juvenil. Hembra: detalle de la cabeza

425 *Capreolus capreolus* (Artiodactyla, Capreolidae)



Corzo. Corcino: detalle de la cabeza. Foto: Daniel Fernández de Luco (Facultad de Veterinaria, Universidad de Zaragoza)



Corzo. Detalle del dorso



Corzo. Detalle de la oreja

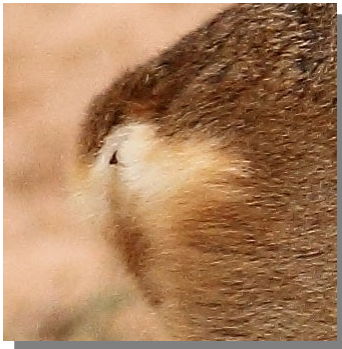


Corzo. Detalle del flanco

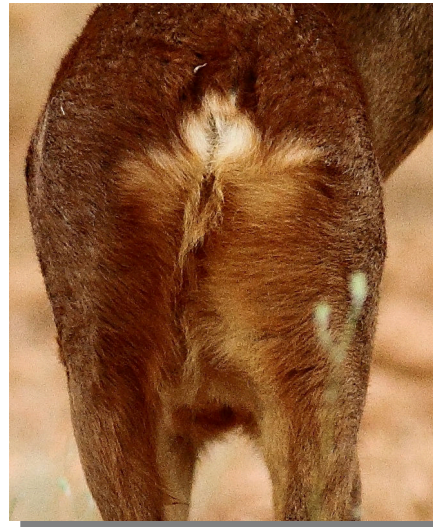


Corzo. Detalle del vientre

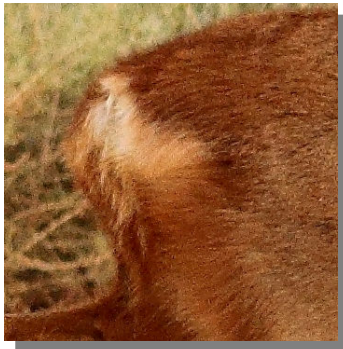
425 *Capreolus capreolus* (Artiodactyla, Capreolidae)



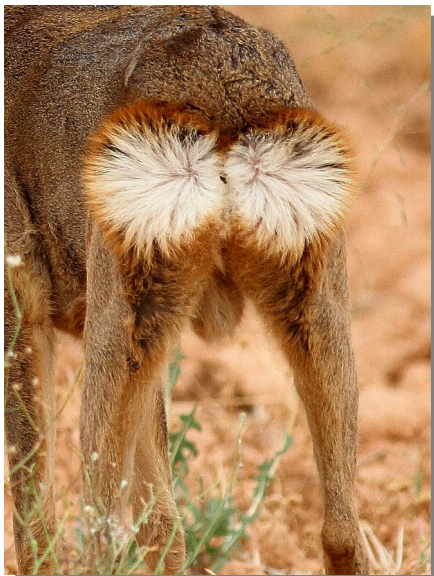
Corzo. Macho: detalle de la cola



Corzo. Hembra: detalle de la zona anal



Corzo. Hembra: detalle de la cola



Corzo. Macho: detalle de la zona anal



Corzo. Detalle de la pata delantera

425 *Capreolus capreolus* (Artiodactyla, Capreolidae)



Corzo. Detalle de la pata delantera

Corzo. Detalle de la pata trasera



Corzo. Detalle de la pata trasera



Corzo. Adulto. Macho: detalle de cráneo y mandíbula

425 *Capreolus capreolus* (Artiodactyla, Capreolidae)



Corzo. Adulto. Hembra: detalle de cráneo y mandíbula



Corzo. -5 meses: detalle de cráneo y mandíbula



Corzo. +2 años. Macho: detalle de cráneo y mandíbula



Corzo. Adulto. Macho: detalle del cráneo



Corzo. +1 año. Macho: detalle de cráneo y mandíbula



Corzo. Adulto. Hembra: detalle del cráneo



Corzo. +1 año. Hembra: detalle de cráneo y mandíbula



Corzo. +2 años. Macho: detalle del cráneo

425 *Capreolus capreolus* (Artiodactyla, Capreolidae)



Corzo. +-1 año. Macho: detalle del cráneo



Corzo. Adulto. Hembra: detalle del cráneo



Corzo. +-1 año. Hembra: detalle del cráneo



Corzo. +2 años. Macho: detalle del cráneo



Corzo. -5 meses: detalle del cráneo



Corzo. +-1 año. Macho: detalle del cráneo



Corzo. Adulto. Macho: detalle del cráneo

425 *Capreolus capreolus* (Artiodactyla, Capreolidae)



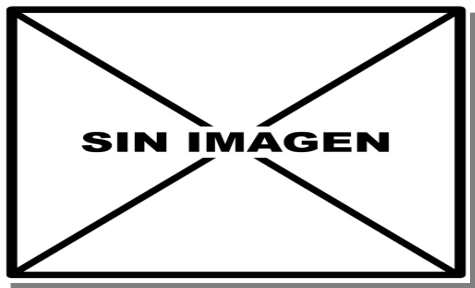
Corzo. +-1 año. Hembra: detalle del cráneo



Corzo. Adulto. Hembra: detalle de la mandíbula



Corzo. -5 meses: detalle del cráneo



Corzo. Adulto. Macho: detalle de la mandíbula



Corzo. +-2 años. Macho: detalle de la mandíbula

425 *Capreolus capreolus* (Artiodactyla, Capreolidae)



Corzo. +-1 año.
Macho: detalle
de la mandíbula



Corzo. -5 meses:
detalle de la man-
díbula



Corzo. Deposiciones



Corzo. +-1 año.
Hembra: detalle
de la mandíbula



Corzo. Excremento

425 *Capreolus capreolus* (Artiodactyla, Capreolidae)



Corzo. Huella



Corzo. Huella