

415 *Sus scrofa* (Artiodactyla, Suidae)

Jabalí. Adulto. Macho

NOMBRE VULGAR

Jabalí

NOMBRE CIENTÍFICO

Sus scrofa Linnaeus, 1758

DESCRIPCIÓN

110-155 cm, cola 15-20 cm. Cuerpo rechoncho con adultos de pelaje pardo grisáceo, juveniles de color rojizo y crías con 11 rayas oscuras sobre fondo amarillento; cabeza rematada en jeta con orejas pequeñas; patas cortas.

CLAVES DE DETERMINACIÓN**Subphylum Vertebrata**

Animales formados por dos mitades simétricas (simetría bilateral).

Cuerpo no segmentado.

Con esqueleto interno óseo o cartilaginoso, con cráneo y columna vertebral que protegen al sistema nervioso.

Sistema nervioso en posición dorsal.

Clase Mammalia

Sin branquias y con pulmones.

Especies vivíparas.

Mandíbulas generalmente con dientes.

Con temperatura constante.

Piel cubierta de pelo (desnuda en las formas marinas).

Orden Artiodactyla

Con 4 extremidades.

Dedos envueltos en sus extremos por pezuñas.

Con un número par de dedos en cada extremidad.

El eje de las patas pasa entre los dedos tercero y cuarto, que son similares y más largos que los dedos segundo y quinto, que casi siempre están reducidos o incluso atrofiados

CLAVES DE DETERMINACIÓN**Orden Artiodactyla**

Diastema mandibular entre incisivos y molares; en el maxilar existe un diastema idéntico o bien sólo dientes molares.

Longitud de las series molariformes superior a los 55 mm.

Familia Suidae

Rostro terminado en una jeta plana, circular y móvil.

Patas con 4 pezuñas (2 laterales vestigiales).

Cráneo con órbitas no circundadas con hueso.

Molares con cúspides redondeadas (bunodontos).

Caninos muy desarrollados.

Género *Sus*. *Sus scrofa***Caracteres externos**

Color general pardo o rojizo.

Cuerpo densamente cubierto por pelos largos y fuertes, que no dejan la piel al descubierto.

Cabeza grande y cuerpo robusto con patas cortas.

Ojo con pupila redondeada.

Caninos muy grandes saliendo fuera de la boca.

Cola terminada en un mechón de pelos largos.

Cráneo y mandíbula

Cráneo largo y estrecho, con perfil lateral superior netamente convexo o rectilíneo.

Órbitas abiertas en su parte posterior.

Tercer incisivo superior muy pequeño y separado de los otros por un pequeño diastema.

Deposiciones

Los excrementos pueden ser cilíndricos, redondeados o amorfos. En muchos casos se observan diversas secciones transversales que se originan por la compresión de las unidades que lo forman.

De color marrón a negro, están compuestos por unidades (plastas circulares) de unos 4,0-5,0 cm de diámetro, que pueden unirse para formar masas de mayor tamaño, cilíndricas, de hasta 15 x 7 cm.

Se encuentran sueltos o en pequeños grupos, habitualmente asociados a sus áreas de actividad.

415 *Sus scrofa* (Artiodactyla, Suidae)



CLAVES DE DETERMINACIÓN

Huellas y rastros

La huella tiene forma de trapecio; consta de 2 pezuñas delanteras y dos más pequeñas traseras que sobresalen por los lados respecto a las delanteras.

Marca 4 dedos, 2 de los cuales están muy desarrollados.

Las pezuñas delanteras miden 7 x 10 cm y las traseras 2 x 1 cm.

Deja típicos revolcaderos en el barro, que quedan alisados y con las marcas del pelo impresas. Gusta de rascarse en troncos de árboles, que quedan impregnados de barro y con cerdas adheridas.

Las hozaduras del jabalí pueden reconocerse por haber sido hechas con el morro dejando surcos como hechos con un arado.



Jabalí. Huella con las pezuñas posteriores marcadas formando un trapecio.

ESPECIES SIMILARES

No hay confusión posible con ninguna otra especie presente en la Comarca. Si el ciervo (*Cervus elaphus*) marca las pezuñas posteriores la huella tiene forma de rectángulo.



Jabalí. Detalle de la cabeza



Jabalí. Detalle del cráneo



Ciervo. Huella con las pezuñas posteriores marcadas formando un rectángulo.

415 *Sus scrofa* (Artiodactyla, Suidae)



DETERMINACIÓN DE LA EDAD

Por el aspecto externo, pueden determinarse 3 tipos de edad:

Rayón (entre 0 y 3 meses), con una librea de 11 rayas sobre fondo amarillento que recorren longitudinalmente su cuerpo. El rayado se empieza a desvanecer a los 4 meses, pero es aún visible a los 6.

Jabato o bermejo o jabato (entre 6 y 12 meses), con un color con nítidos reflejos rojizos; además del menor tamaño, la cabeza es corta y la cola carece del mechón de pelos.

Adulto (más de 1 año), con color oscuro, cerdas largas, una crin dorsal que recorre el lomo hasta la mitad del cuerpo y cola terminada en un mechón de pelos negros.

El examen de la sustitución de la dentadura de leche y el tamaño de los dientes definitivos permite determinar la edad del jabalí hasta los dos años y medio siguiendo la siguiente tabla, donde la edad que corresponde a la aparición de los diferentes dientes se expresa en meses:

Dientes		Leche	Definit.
Incisivos	I1	0,5	13/15
	I2	2/3	19/22
	I3	al nacer	7/9
Canino	C	al nacer	7/12
Premolares	P1	no tiene	5/8
	P2	2/3	15/17
	P3	0,5/1	14/16
	P4	0,5	14/18
Molares	M1	no tiene	5/6
	M2	no tiene	12/14
	M3	no tiene	23/30

En machos, el cociente que resulta de dividir el diámetro de la base de los colmillos inferiores (A) por el de justo antes de comenzar la zona de desgaste (B), permite averiguar la edad aproximada según la siguiente tabla:

Edad	1 año	2-4 años	5-7 años	+ 8 años
A/B	1,8	1,5-1,21	1,20-1,05	1,04-1

DETERMINACIÓN DE LA EDAD

Por tanto, la punta del colmillo inferior de los machos va engrosando con la edad hasta tener el mismo diámetro que la base a partir de los 8 años.



Jabalí. Determinación de la edad. Adulto: color del pelo.

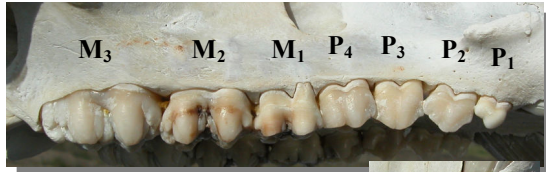


Jabalí. Determinación de la edad. Jabato: color del pelo.

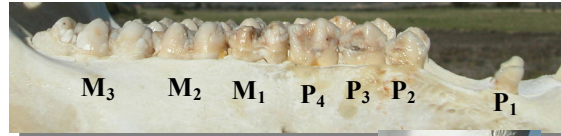
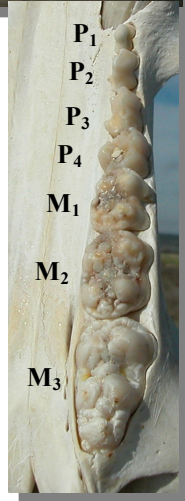


Jabalí. Determinación de la edad. Rayón: color del pelo.

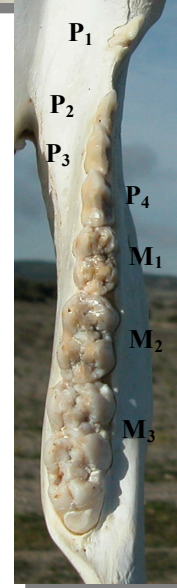
415 *Sus scrofa* (Artiodactyla, Suidae)



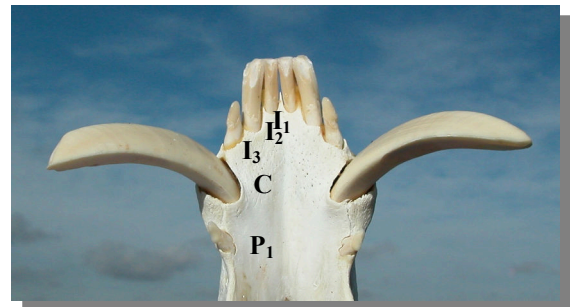
Jabalí. Determinación de la edad. Adulto: serie molar superior.



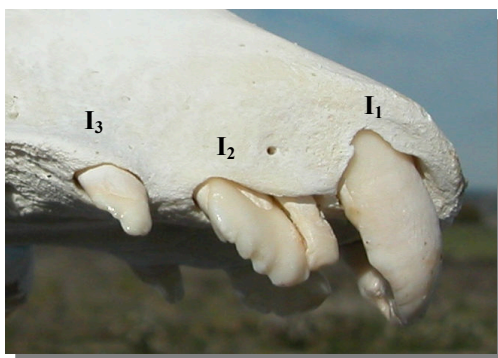
Jabalí. Determinación de la edad. Adulto: serie molar inferior.



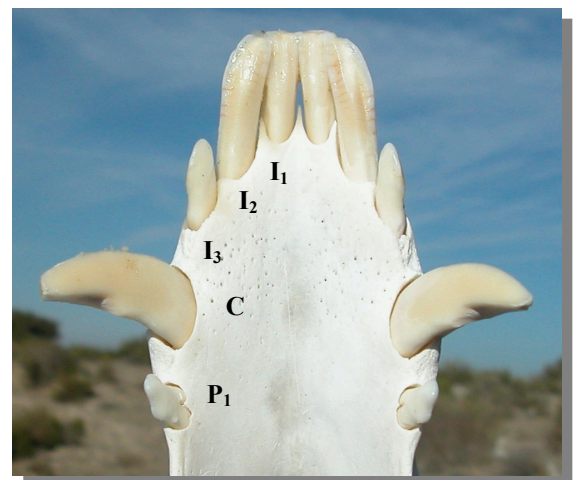
Jabalí. Determinación de la edad. Adulto. Caninos superiores: arriba macho; abajo hembra



Jabalí. Determinación del sexo y la edad. Macho. Adulto: caninos e incisivos inferiores.

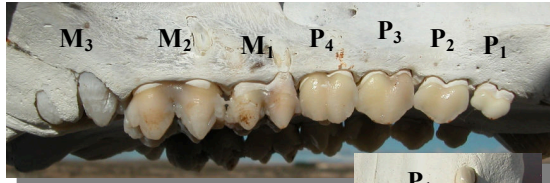


Jabalí. Determinación de la edad. Adulto: incisivos superiores.

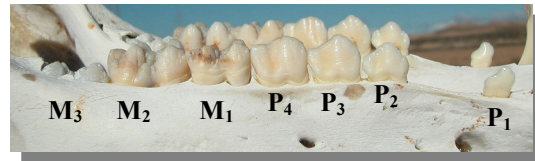
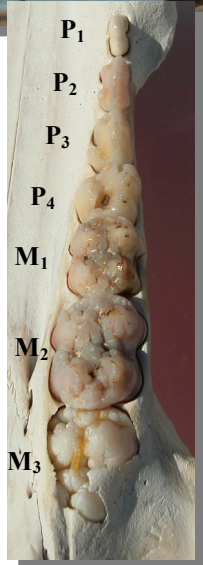


Jabalí. Determinación del sexo y la edad. Hembra. Adulto: caninos e incisivos inferiores.

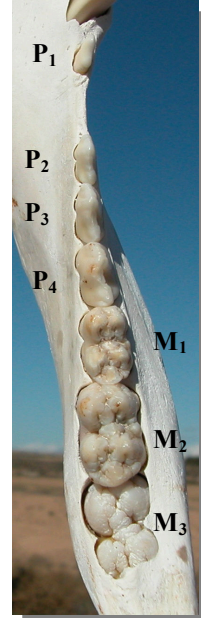
415 *Sus scrofa* (Artiodactyla, Suidae)



Jabalí. Determinación de la edad. +2 años: serie molar superior con M₃ naciendo.



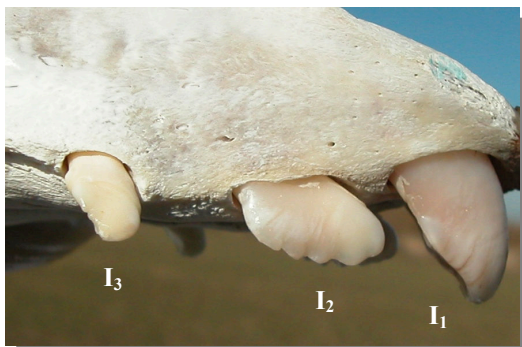
Jabalí. Determinación de la edad. +2 años: serie molar inferior con M₃ naciendo.



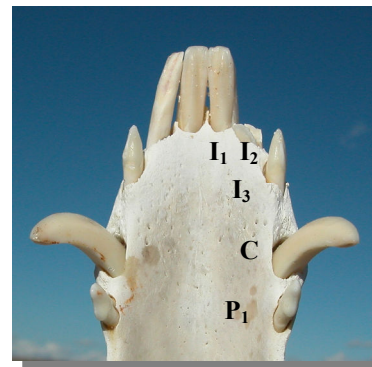
Jabalí. Determinación de la edad. +2 años. Caninos superiores: arriba macho; abajo hembra



Jabalí. Determinación del sexo y la edad. Macho. +2 años: caninos e incisivos inferiores con I₃ de leche.

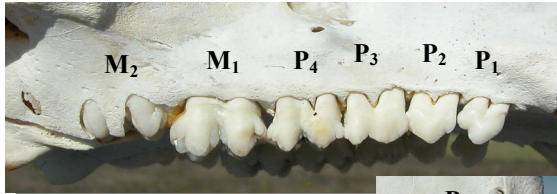


Jabalí. Determinación de la edad. +2 años: incisivos superiores.

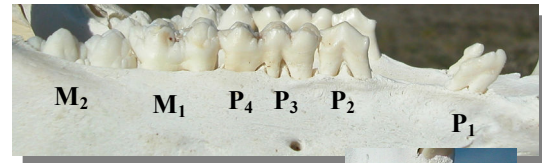
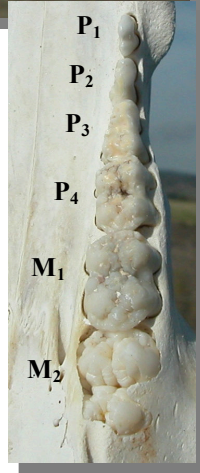


Jabalí. Determinación del sexo y la edad. Hembra. +2 años: caninos e incisivos inferiores con I₂ naciendo e I₃ de leche.

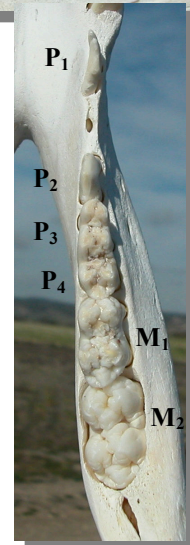
415 *Sus scrofa* (Artiodactyla, Suidae)



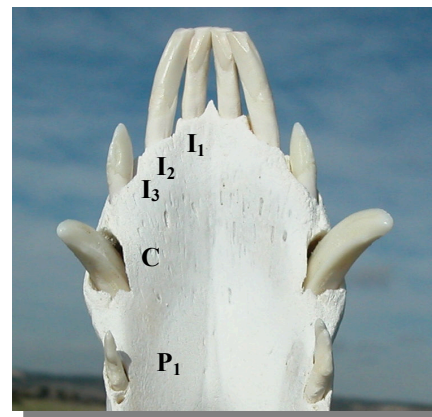
Jabalí. Determinación de la edad. +-1 año: serie molar superior.



Jabalí. Determinación de la edad. +-1 año: serie molar inferior.



Jabalí. Determinación de la edad. +-1 año. Caninos superiores: arriba macho; abajo hembra



Jabalí. Determinación del sexo y la edad. Macho. +-1 año: caninos e incisivos inferiores.

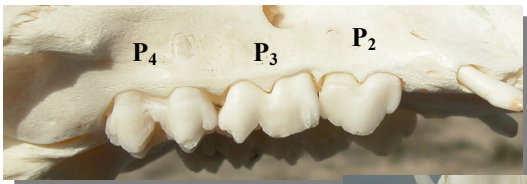


Jabalí. Determinación de la edad. +-1 año: incisivos superiores.

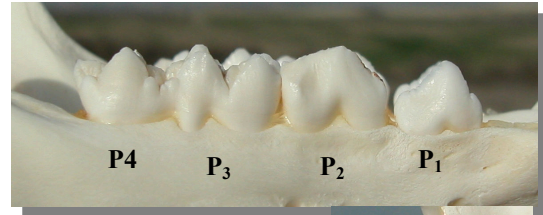
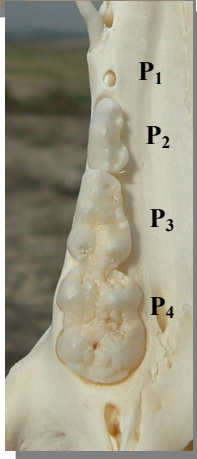


Jabalí. Determinación del sexo y la edad. Hembra. +-1 año: caninos (de leche) e incisivos inferiores (I1 de leche).

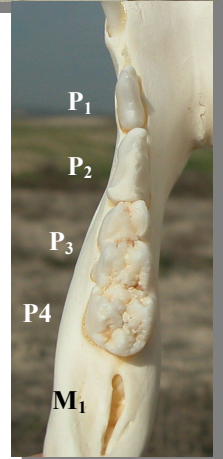
415 *Sus scrofa* (Artiodactyla, Suidae)



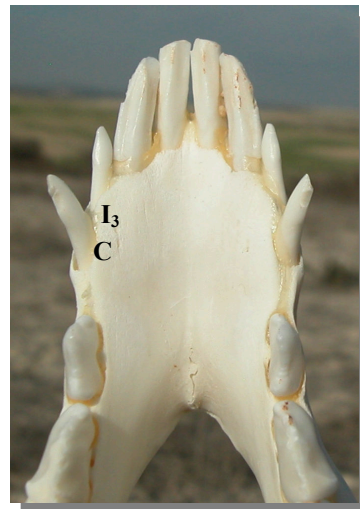
Jabalí. Determinación de la edad. +–6 meses: serie molar superior.



Jabalí. Determinación de la edad. +–6 meses: serie molar inferior.



Jabalí. Determinación de la edad. +–6 meses: caninos superiores

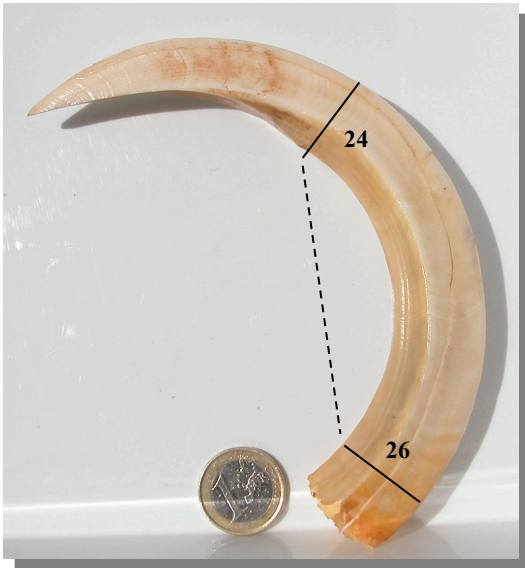


Jabalí. Determinación del sexo y la edad. +–6 meses: caninos e incisivos inferiores.

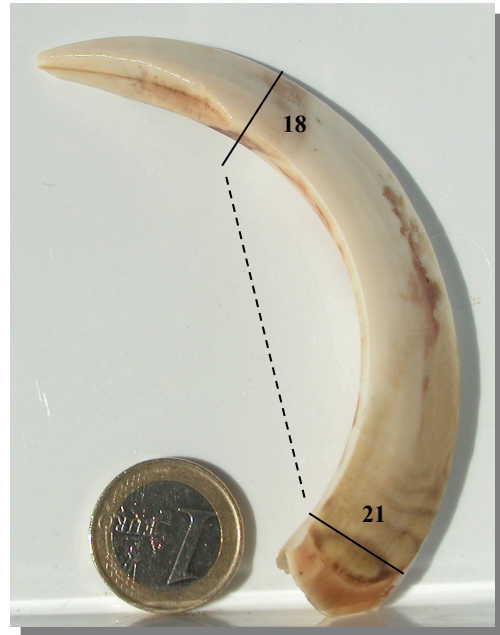


Jabalí. Determinación de la edad. +- 6 meses: incisivos superiores.

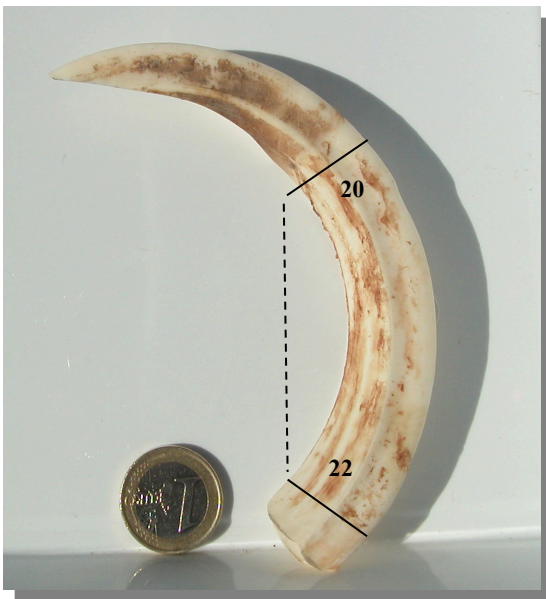
415 *Sus scrofa* (Artiodactyla, Suidae)



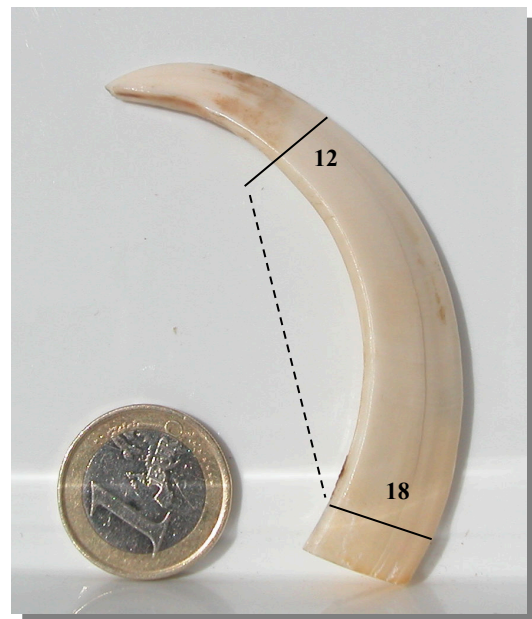
Jabalí. Determinación de la edad. Macho: anchura del colmillo inferior: + de 8 años.



Jabalí. Determinación de la edad. Macho: anchura del colmillo inferior: 2-4 años.



Jabalí. Determinación de la edad. Macho: anchura del colmillo inferior: 5-7 años.



Jabalí. Determinación de la edad. Macho: anchura del colmillo inferior: 1-2 años.

415 *Sus scrofa* (Artiodactyla, Suidae)



Jabalí. Determinación de la edad. Macho: anchura del colmillo inferior: -1 año.

DETERMINACIÓN DEL SEXO

Ambos sexos son similares aunque el macho tiende a ser más macizo, tener el hocico más corto y los colmillos más desarrollados comparando ejemplares de la misma edad; las hembras viejas pueden tener mayor corpulencia y colmillos más grandes que machos más jóvenes. En el campo puede ser determinante para la correcta determinación del sexo el poder observar el penacho de pelos en el vientre que corresponde al órgano peneano del macho o las mamas de la hembra en periodo de lactancia; igualmente un ejemplar seguido de rayones será una hembra. En las huellas de los machos adultos las pezuñas se redondean, los bordes son menos tajantes que en las de las hembras y el talón es más ensanchado.



Jabalí. Determinación del sexo. Adulto. Hembra: detalle de la cabeza



Jabalí. Determinación del sexo. Adulto. Macho: detalle de los colmillos



Jabalí. Determinación del sexo. Adulto. Macho: detalle de la cabeza



Jabalí. Determinación del sexo. Adulto. Hembra: detalle de los colmillos

415 *Sus scrofa* (Artiodactyla, Suidae)

Jabalí. Determinación del sexo. +- 2 años.
Macho: detalle de los colmillos



Jabalí. Determinación del sexo. +- 1 año.
Hembra: detalle de los colmillos



Jabalí. Determinación del sexo. +- 2 años.
Hembra: detalle de los colmillos



Jabalí. Determinación del sexo. +- 1 año.
Macho: detalle de los colmillos

DISTRIBUCIÓN Y HÁBITAT

Especie originaria de Eurasia y Norte de África, en la actualidad está introducida en otras partes del mundo. Pueden verse jabalíes en cualquier parte de la Comarca, si bien las áreas idóneas para esta especie son áreas forestales cercanas a cultivos donde encuentra alimento y refugio.

ALIMENTACIÓN

Omnívoro, con tendencia al régimen vegetariano con frutos, tubérculos, raíces, hongos o cereales; también invertebrados, micromamíferos, animales heridos o carroña.

REPRODUCCIÓN

Aunque puede reproducirse a lo largo de todo el año, la época principal del celo es a primeros de invierno en noviembre-diciembre; la hembra entra una vez al año en un celo que dura hasta 23 días. Tras 4 meses de gestación pare, en una cama mullida preparada a base de restos vegetales, entre 1 y 6 crías, dependiendo su número de la disponibilidad de alimento con el que cuenta la hembra. Los rayones tienen al nacer ocho dientes y una librea con bandas longitudinales negras y amarillentas sobre un fondo gris que conservan hasta los 6 meses. Alcanzan la madurez sexual hacia los 2 años.

415 *Sus scrofa* (Artiodactyla, Suidae)



HUELLAS Y RASTROS

La huella es reconocible, en terreno óptimo, por marcar las dos pezuñas centrales desarrolladas (de unos 5 cm de longitud) y las posteriores, más pequeñas y que dejan impresiones por detrás y hacia los lados, dando a la huella la forma de un trapecio. Las deposiciones son negruzcas, de hasta 7 cm de grosor, y formadas por una serie de glóbulos más o menos cohesionados; en cualquier caso su morfología va a depender de la forma en que se hayan apelmazado pudiendo ser cilíndricos, redondeados o amorfos. Aparecen sueltos o en pequeños grupos sin una ubicación concreta, aunque pueden estar asociados a sus áreas de actividad (revolcaderos, encames, áreas de alimentación, etc.). Los lugares donde se ha alimentado quedan marcados por la tierra que ha removido con el morro, dando lugar a surcos y a zonas levantadas de forma irregular. Al remozarse en el barro deja zonas de suelo aplanadas que suelen tener impresas la marca del pelo; en los troncos de árboles cercanos puede dejar manchas de barro al restregarse, quedando pelos adheridos a la corteza.

COSTUMBRES Y COMENTARIOS

Es una especie fundamentalmente nocturna, pasando el día encamados entre la vegetación espesa; donde no se les molesta pueden estar activos también durante el día. Muestra una visión muy pobre, un oído bueno y un olfato excelente. No es territorial, viviendo en grupos familiares compuestos por una o varias hembras adultas y sus crías; los ejemplares de 2 a 5 años forman piaras separadas y los machos mayores de 5 años suelen ser solitarios juntándose con las hembras sólo en época de celo. Matriarcal, es la hembra la que dirige al grupo, que puede recorrer distancias considerables en su busca de alimento. Mantiene una gran cantidad de parásitos en su pelambrera y de ahí el gusto por revolcarse en el barro y restregarse luego en el tronco de un árbol. Debido al despoblamiento rural y abandono de los usos tradicionales del bosque, la población de jabalíes ha aumentado considerablemente en España en las últimas décadas; este hecho ha conllevado conflictos relacionados con daños a cultivos y accidentes de circulación. Aparte del hombre, que lo caza, carece de enemigos naturales en estado adulto, existiendo bajas solamente con animales jóvenes

BIBLIOGRAFÍA

- Castells, A. & Mayo, M., 1993. *Guía de los mamíferos en libertad de España y Portugal*. Ed. Pirámide. Madrid. 470 pp.
- Gallego, L., López, S & Mira, A., 1992. *Mamíferos Artiodáctilos y Perisodáctilos*. En Vertebrados ibéricos, vol. 9. Ed. Bilibis. 97 pp.
- Palomo, L. J. & Gisbert, J., 2002. *Atlas de los mamíferos terrestres de España*. Ed. Dirección Gral. de Conservación de la Naturaleza SE-CEM-SECEMU. Madrid. 564 pp.
- Purroy, F.J. & Varela, J.M., 2003. *Guía de los Mamíferos de España*. Ed. Lynx Edicions. Barcelona. 165 pp.
- Sáenz, M, Lucio, A. & Purroy, F.J., 2001. *Reconocimiento de sexo y edad en especies cinegéticas*. Ed. Edileisa. León. 127 pp.
- Sanz, B., 1997. *Huellas y rastros de los mamíferos ibéricos*. Ed. Certeza. Zaragoza. 117 pp.

AGRADECIMIENTOS

A Óscar Lacosta (Pina) y Manolo Cañas (Osera), cazadores.

ESTUDIO ANATÓMICO



Jabalí. Adulto. Hembra

415 *Sus scrofa* (Artiodactyla, Suidae)



Jabalí. Jabato



Jabalí. Adulto. Hembra: detalle de la cabeza.



Jabalí. Rayón



Jabalí. Jabato: detalle de la cabeza.



Jabalí. Adulto. Macho: detalle de la cabeza.



Jabalí. Rayón: detalle de la cabeza.

415 *Sus scrofa* (Artiodactyla, Suidae)



Jabalí. Adulto. Detalle de la oreja



Jabalí. Adulto. Detalle del flanco



Jabalí. Jabato. Detalle del flanco



Jabalí. Jabato. Detalle de la oreja



Jabalí. Rayón. Detalle del flanco



Jabalí. Rayón. Detalle de la oreja



Jabalí. Adulto. Detalle de la cola

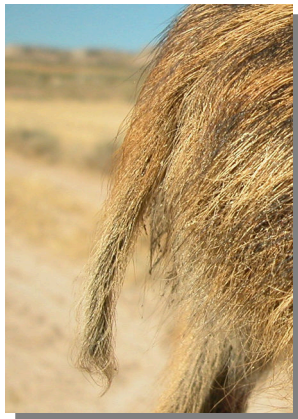
415 *Sus scrofa* (Artiodactyla, Suidae)



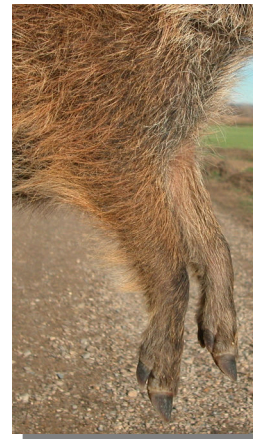
Jabalí. Jabato. Detalle de la cola



Jabalí. Adulto. Detalle de la pata delantera



Jabalí. Jabato. Detalle de la cola



Jabalí. Jabato. Detalle de la pata delantera

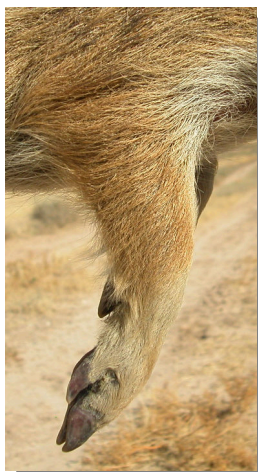


Jabalí. Adulto. Detalle de la pata delantera



Jabalí. Jabato. Detalle de la pata delantera

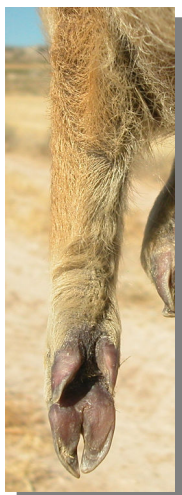
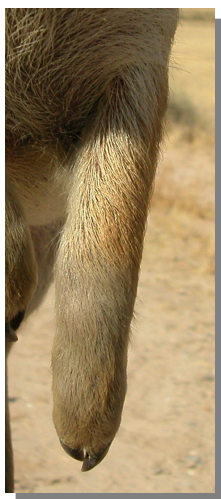
415 *Sus scrofa* (Artiodactyla, Suidae)



Jabalí. Rayón. Detalle de la pata delantera



Jabalí. Adulto. Detalle de la pata trasera



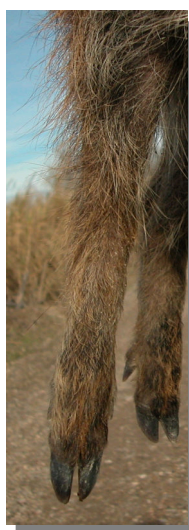
Jabalí. Rayón. Detalle de la pata delantera



Jabalí. Jabato. Detalle de la pata trasera

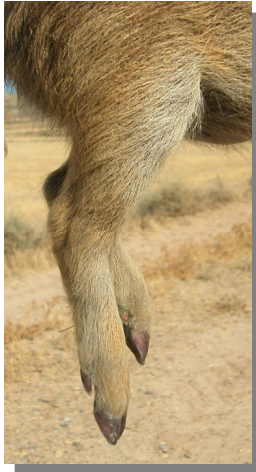


Jabalí. Adulto. Detalle de la pata trasera

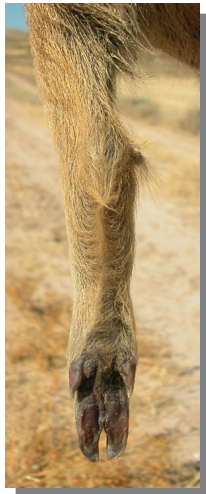
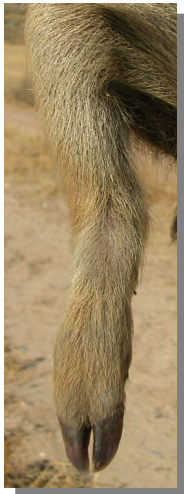


Jabalí. Jabato. Detalle de la pata trasera

415 *Sus scrofa* (Artiodactyla, Suidae)



Jabalí. Rayón. Detalle de la pata trasera



Jabalí. Rayón. Detalle de la pata trasera



Jabalí. Adulto. Hembra: detalle de cráneo y mandíbula



Jabalí. +2 años. Macho: detalle de cráneo y mandíbula



Jabalí. +2 años. Hembra: detalle de cráneo y mandíbula



Jabalí. Adulto. Macho: detalle de cráneo y mandíbula



Jabalí. +1 año. Macho: detalle de cráneo y mandíbula

415 *Sus scrofa* (Artiodactyla, Suidae)



Jabalí. +1 año. Hembra: detalle de cráneo y mandíbula



Jabalí. +2 años. Hembra: detalle del cráneo



Jabalí. +6 meses: detalle de cráneo y mandíbula



Jabalí. +1 año. Macho: detalle del cráneo



Jabalí. Adulto. Macho: detalle del cráneo



Jabalí. +1 año. Hembra: detalle del cráneo



Jabalí. Adulto. Hembra: detalle del cráneo



Jabalí. +6 meses: detalle del cráneo



Jabalí. +2 años. Macho: detalle del cráneo



Jabalí. Adulto. Macho: detalle del cráneo

415 *Sus scrofa* (Artiodactyla, Suidae)



Jabalí. Adulto. Hembra: detalle del cráneo

Jabalí. +1 año. Macho: detalle del cráneo



Jabalí. +2 años. Macho: detalle del cráneo

Jabalí. +1 año. Hembra: detalle del cráneo



Jabalí. +2 años. Hembra: detalle del cráneo

Jabalí. +6 meses: detalle del cráneo

415 *Sus scrofa* (Artiodactyla, Suidae)



Jabalí. Adulto.
Macho: detalle de la mandíbula



Jabalí. +2 años.
Macho: detalle de la mandíbula



Jabalí. Adulto.
Hembra: detalle de la mandíbula



Jabalí. +2 años.
Hembra: detalle de la mandíbula

415 *Sus scrofa* (Artiodactyla, Suidae)



Jabalí. +-1 año.
Macho: detalle de la mandíbula



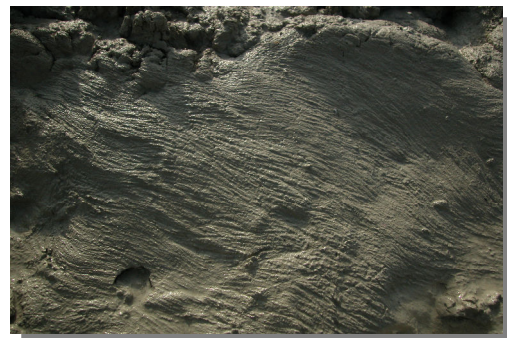
Jabalí. +-6 meses: detalle de la mandíbula



Jabalí. +-1 año.
Hembra: detalle de la mandíbula



Jabalí. Revolcadero en el barro



Jabalí. Marcas del pelambre en el revolcadero

415 *Sus scrofa* (Artiodactyla, Suidae)



Jabalí. Tronco donde se restriega tras el baño de barro



Jabalí. Hozaduras



Jabalí. Pelos dejados al restregarse en un tronco



Jabalí. Deposiciones



Jabalí. Hozaduras



Jabalí. Huella



Jabalí. Hozadura