

370 *Suncus etruscus* (Soricomorpha, Soricidae)



Musgaño enano

NOMBRE VULGAR

Musgaño enano

NOMBRE CIENTÍFICO

Suncus etruscus (Savi, 1822)

DESCRIPCIÓN

36-52 mm, cola 24-29 mm. Coloración gris, más claro en la zona ventral, con pelos largos dispersos; hocico grande y puntiagudo; ojos negros; orejas grandes, muy visibles; cola con pelaje corto, de la que sobresalen pelos largos y blanquecinos.

CLAVES DE DETERMINACIÓN

Subphylum Vertebrata

Animales formados por dos mitades simétricas (simetría bilateral).

Cuerpo no segmentado.

Con esqueleto interno óseo o cartilaginoso, con cráneo y columna vertebral que protegen al sistema nervioso.

Sistema nervioso en posición dorsal.

Clase Mammalia

Sin branquias y con pulmones.

Especies vivíparas.

Mandíbulas generalmente con dientes.

Con temperatura constante.

Piel cubierta de pelo (desnuda en las formas marinas).

Orden Soricomorpha

Con 4 extremidades.

Dedos protegidos en sus extremos por uñas.

Ojos diminutos y apenas perceptibles.

Nariz proyectada sensiblemente por encima de la boca.

Molares multicúspides, con cúspides muy agudas.

CLAVES DE DETERMINACIÓN

Familia Soricidae

Longitud de las series dentarias inferior a 20 mm.

Cráneo sin arcada cigomática.

Mandíbula con dos cóndilos articulares.

Patas marchadoras.

Género *Suncus*. *Suncus etruscus*

Caracteres externos

Coloración dorsal grisácea.

Orejas no escondidas bajo el pelaje.

Cola casi cuadrada, con pelos largos que sobresalen del pelo raso.

Longitud de cabeza más cuerpo inferior a 50 mm.

Longitud del pie posterior inferior a 8 mm.

Peso inferior a 4 gramos.

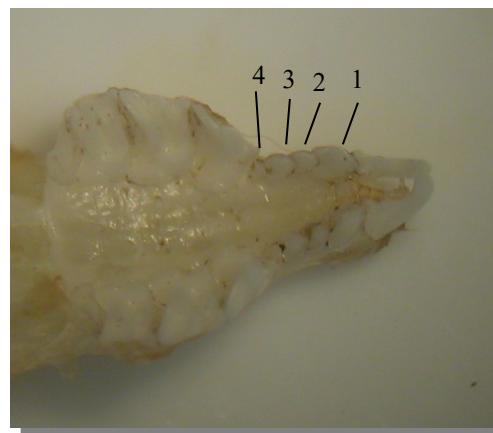
Cráneo

Dientes de color blanco.

Cráneo con 4 dientes unicúspides tras el gran incisivo (CUIDADO: el 4º diente es difícil de ver en postura lateral).



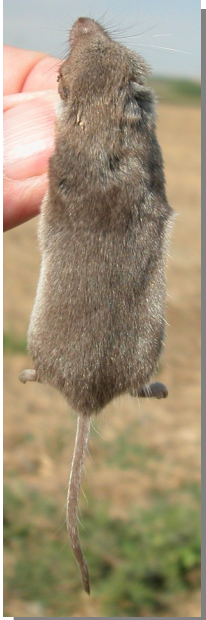
Musgaño enano. Longitud de cabeza y cuerpo inferior a 50 mm; coloración dorsal grisácea



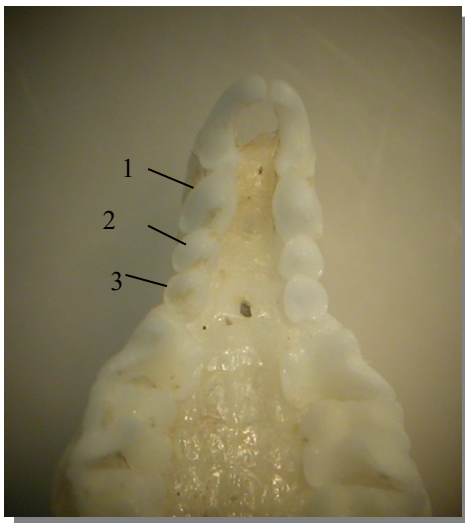
Musgaño enano. Cráneo con 4 dientes unicúspides

370 *Suncus etruscus* (Soricomorpha, Soricidae)**ESPECIES SIMILARES**

Con diseño parecido al de la musaraña gris (*Crocidura russula*), que es de mayor tamaño, tiene el dorso marrón y cráneo con 3 dientes unicúpides.



Musaraña gris. Coloración dorsal marrón



Musaraña gris. Cráneo con 3 dientes unicúpides

DETERMINACIÓN DE LA EDAD

Los juveniles con aspecto similar al adulto.

DETERMINACIÓN DEL SEXO

Ambos sexos tienen aspecto similar.

DISTRIBUCIÓN Y HÁBITAT

Región mediterránea y Asia central y suroccidental. Presente en toda la Comarca, ocupa terrenos abiertos y soleados con buena cobertura vegetal y abundancia de piedras donde busca refugio.

ALIMENTACIÓN

Es una especie insectívora siendo los saltamontes su presa más consumida; en cualquier caso arañas, ciempiés, cochinillas, caracoles o lombrices entran también en su dieta: Se han citado ataques a salamanquesas o pequeñas lagartijas del género *Psammodromus*, así como episodios de canibalismo en situaciones de falta de alimento. Su metabolismo acelerado requiere el doble de su peso en comida cada día, muriendo de hambre si están varias horas sin alimentarse.

REPRODUCCIÓN

El periodo de celo abarca desde la primavera hasta el otoño. La gestación es de un mes y los dos miembros de la pareja acarrear material para la construcción del nido donde se produce el parto. Las camadas son de 2 a 5 crías, que nacen desnudas, ciegas y sordas con un peso de 0,25 gramos. Si alguna cría muere es devorada en una estrategia de aprovechamiento de los recursos. A los 10 días de vida salen del nido pudiendo desplazarse en formación de caravana y a las 3 semanas se dispersan para llevar ya una vida independiente. La hembra tiene generalmente 3 camadas por temporada de cría, aunque se han citado casos de hasta 6. La madurez sexual se alcanza al año siguiente del nacimiento.

HUELLAS Y RASTROS

Los nidos son esféricos y están ocultos generalmente bajo piedras. Las heces tienen 2 x 1 mm, son muy oscuras, con extremos apuntados y muestran restos quitinosos. No utilizan letrinas. Por su poco peso, la impronta de sus huellas es poco esclarecedora.

COSTUMBRES Y COMENTARIOS

Este musgaño es uno de los mamíferos más pequeños del mundo. Tienen una altísima tasa metabólica, por lo que debe mantenerse activo continuamente si bien prefiere la noche dado que las temperaturas más bajas reducen sus necesidades energéticas; no suelen pasar en el campo del año y medio de vida. Son bastante tolerantes en sus relaciones sociales y en los grupos la promiscuidad sexual es total. En cualquier caso, cuando existen combates suelen ser muy agresivas con consecuencias graves para los contendientes. Un comportamiento muy singular, que comparten con otras musarañas, es el

370 *Suncus etruscus* (Soricomorpha, Soricidae)



COSTUMBRES Y COMENTARIOS

desplazarse la madre con sus crías en “caravana” unidas en fila como un tren (la unión de esta caravana es muy sólida y toda la familia puede ser suspendida en el aire sin que se rompa). Esta forma de desplazamiento permite a la hembra mover con rapidez a toda la camada en caso de peligro sin perder a ninguna de sus crías.

BIBLIOGRAFÍA

Castells, A. & Mayo, M., 1993. *Guía de los mamíferos en libertad de España y Portugal*. Ed. Pirámide. Madrid. 470 pp.

Corbet, G. & Oviden, D., 1982. *Manual de los mamíferos de España y Europa*. Ed. Omega. Barcelona. 236 pp.

Gallego, L. & López, S., 1982. *Mamíferos Insectívoros*. En Vertebrados ibéricos, vol. 5. Ed. Imprenta Sevillana. 62 pp.

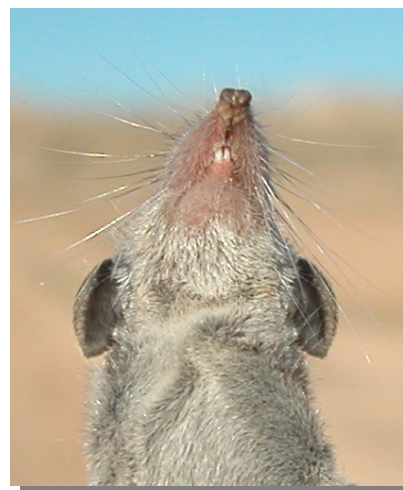
Gosálbez, J., 1987. *Insectívors i rosegadors de Catalunya. Metodologia d’estudi i catàleg faunístic*. Ed. Ketres. Barcelona. 211 pp.

Palomo, L.J. & Gisbert, J., 2002. *Atlas de los mamíferos terrestres de España*. Ed. Dirección Gral. de Conservación de la Naturaleza SE-CEM-SECEMU. Madrid. 564 pp.

Purroy, F.J. & Varela, J.M., 2003. *Guía de los Mamíferos de España*. Ed. Lynx Edicions. Barcelona. 165 pp.



Musgaño enano. Detalle de la cabeza

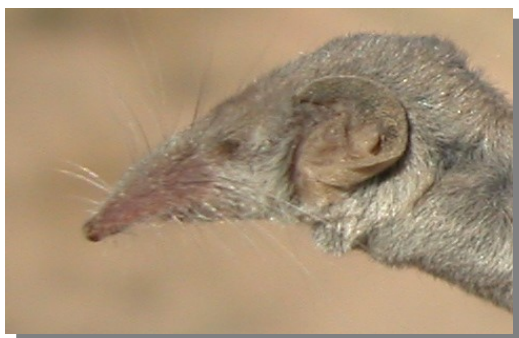


Musgaño enano. Detalle de la cabeza

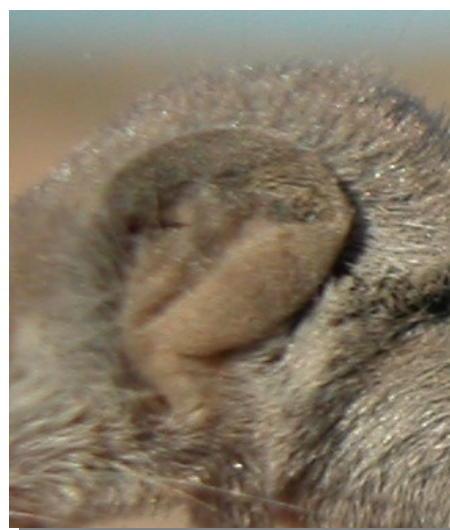
AGRADECIMIENTO

A Federico Faci (<http://www.sekano.es/>), biólogo ambiental.

ESTUDIO ANATÓMICO



Musgaño enano. Detalle de la cabeza



Musgaño enano. Detalle de la oreja

370 *Suncus etruscus* (Soricomorpha, Soricidae)



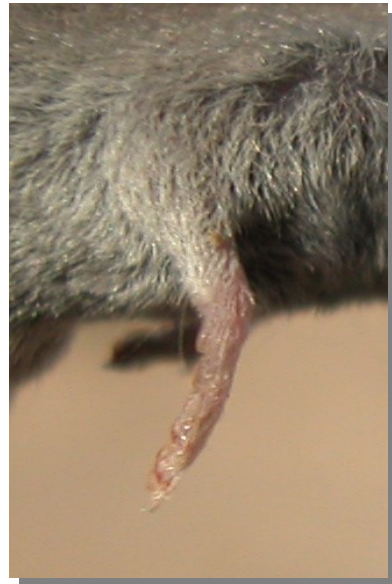
Musgaño enano. Detalle del flanco



Musgaño enano. Detalle de la cola

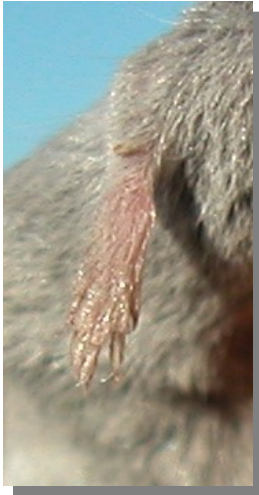


Musgaño enano. Detalle del dorso y zona ventral

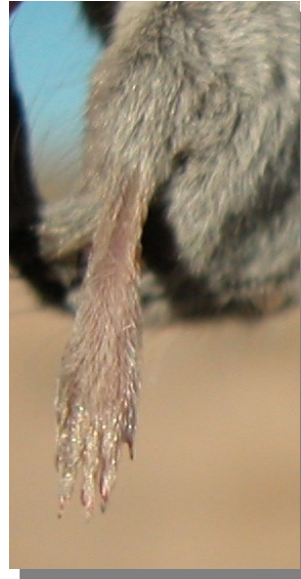


Musgaño enano. Detalle de la pata delantera

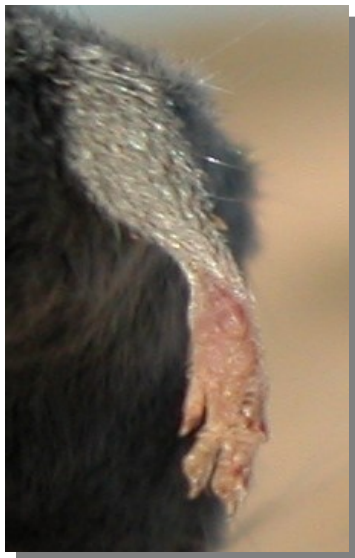
370 *Suncus etruscus* (Soricomorpha, Soricidae)



Musgaño enano. Detalle de la pata delantera



Musgaño enano. Detalle de la pata trasera



Musgaño enano. Detalle de la pata delantera



Musgaño enano. Detalle de la pata trasera



Musgaño enano. Detalle de la pata trasera

370 *Suncus etruscus* (Soricomorpha, Soricidae)



Musgaño enano. Detalle de cráneo y mandíbula



Musgaño enano. Detalle de cráneo



Musgaño enano. Detalle de la dentición superior



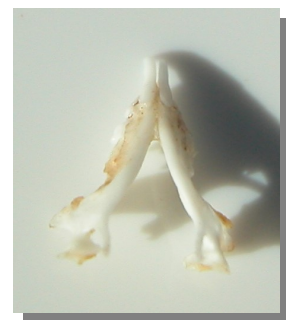
Musgaño enano. Detalle de cráneo



Musgaño enano. Detalle de la mandíbula



Musgaño enano. Detalle de los incisivos superiores



Musgaño enano. Detalle de la mandíbula

370 *Suncus etruscus* (Soricomorpha, Soricidae)

Musgaño enano. Detalle de los incisivos inferiores



Musgaño enano. Detalle de la dentición inferior

Las fotografías del apartado “estudio anatómico” han sido autorizadas según resolución relativa al expediente INAGA/500201/24/2016/06927.

El material osteológico fotografiado ha sido obtenido de egagrópilas de rapaces nocturnas