

370 *Crocidura russula* (Soricomorpha, Soricidae)

Musaraña gris

NOMBRE VULGAR

Musaraña gris, ratón morgoño (en Pina de Ebro)

NOMBRE CIENTÍFICO

Crocidura russula (Hermann, 1780)

DESCRIPCIÓN

51-86 mm, cola 24-50 mm. Coloración muy variable entre individuos y a lo largo del año, siendo parda en verano y gris en invierno, sin clara separación entre la zona ventral y dorsal; hocico grande y puntiagudo; ojos negros; orejas grandes, muy visibles; cola con pelaje corto, de la que sobresalen pelos largos y dispersos.

CLAVES DE DETERMINACIÓN**Subphylum Vertebrata**

Animales formados por dos mitades simétricas (simetría bilateral).

Cuerpo no segmentado.

Con esqueleto interno óseo o cartilaginoso, con cráneo y columna vertebral que protegen al sistema nervioso.

Sistema nervioso en posición dorsal.

Clase Mammalia

Sin branquias y con pulmones.

Especies vivíparas.

Mandíbulas generalmente con dientes.

Con temperatura constante.

Piel cubierta de pelo (desnuda en las formas marinas).

Orden Soricomorpha

Con 4 extremidades.

Dedos protegidos en sus extremos por uñas.

Ojos diminutos y apenas perceptibles.

Nariz proyectada sensiblemente por encima de la boca.

Molares multicúspides, con cúspides muy agudas.

CLAVES DE DETERMINACIÓN**Familia Soricidae**

Longitud de las series dentarias inferior a 20 mm.

Cráneo sin arcada cigomática.

Mandíbula con dos cóndilos articulares.

Patas marchadoras.

Género *Crocidura*. *Crocidura russula***Caracteres externos**

Coloración dorsal amarronada.

Orejas no escondidas bajo el pelaje.

Cola con pelos largos que sobresalen del pelo raso.

Longitud de cabeza más cuerpo superior a 50 mm.

Longitud del pie posterior superior a 8 mm.

Peso superior a 4 gramos.

Cráneo

Dientes de color blanco.

Cráneo con 3 dientes unicúspides tras el gran incisivo.

Deposiciones

Excrementos cilíndricos, de aspecto granuloso y poroso, a menudo puntiagudos por uno o los dos extremos.

Color variable, marrón oscuro o negro, de entre 0,2-1,0 cm de largo y 0,05-0,2 cm de diámetro.

Huellas

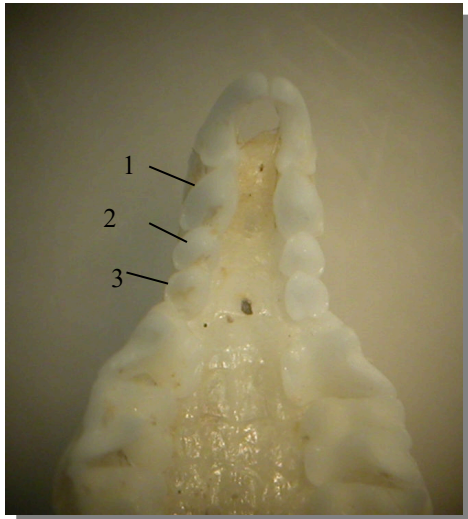
Con 5 dedos tanto en las extremidades anteriores como en las posteriores.

Marca la cola en sustratos muy blandos.



Musaraña gris. Coloración dorsal marrón

370 *Crocidura russula* (Soricomorpha, Soricidae)



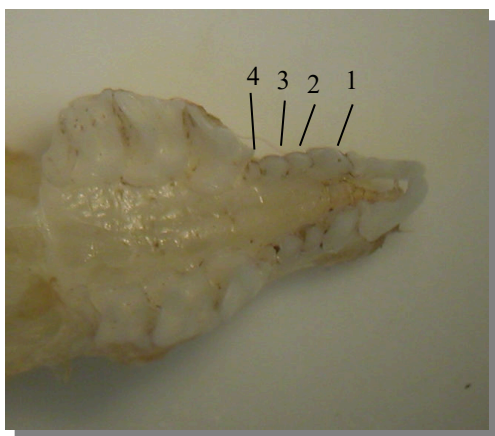
Musaraña gris. Cráneo con 3 dientes unicúspides

ESPECIES SIMILARES

Con diseño parecido al del musgaño enano (*Suncus etrustrus*), que es de menor tamaño, tiene el dorso grisáceo y cráneo con 4 dientes unicúspides.



Musgaño enano. Longitud de cabeza y cuerpo inferior a 50 mm; coloración dorsal grisácea



Musgaño enano. Cráneo con 4 dientes unicúspides

DETERMINACIÓN DE LA EDAD

Los juveniles tienen un color gris uniforme mientras los adultos son pardo-grises en verano y gris oscuro en invierno.

DETERMINACIÓN DEL SEXO

Ambos sexos tienen aspecto similar.

DISTRIBUCIÓN Y HÁBITAT

Región mediterránea y Europa. Presente en toda la Comarca, ocupa tanto las áreas esteparias como sotos y campos de regadío

ALIMENTACIÓN

Es una especie fundamentalmente insectívora consumiendo todo tipo de invertebrados del suelo, además de algunos pequeños vertebrados como lagartijas, ranas o crías de roedores.

REPRODUCCIÓN

El nido de la musaraña gris es esférico y lo construyen en oquedades del terreno o bajo piedras. El periodo de celo depende de la temperatura y disponibilidad de alimento, siendo lo habitual desde febrero a septiembre. La gestación dura de 27 a 33 días y el número de crías por parto oscila de 3 a 10, siendo las hembras más viejas las que tienen camadas más grandes. Nacen desnudas y ciegas, pero a la semana de vida son ya capaces de caminar y formar la típica caravana de los sorícidos. El destete se produce a los 22 días siendo el promedio de cada hembra el de unos 4 partos por año. La madurez sexual se alcanza muy pronto, al poco tiempo de abandonar el nido, pudiendo ya reproducirse en el mismo año de nacimiento en el caso de los ejemplares procedentes de los primeros partos; los individuos nacidos al final de la estación esperan a la temporada de cría siguiente. Durante el periodo de reproducción, las parejas se muestran muy agresivas con los intrusos,

HUELLAS Y RASTROS

Las heces miden 4,2 mm, son oscuras, con extremos apuntados y muestran restos quitinosos. No utilizan letrinas depositándolas en sitios poco visibles entre la vegetación. Es muy difícil encontrar huellas debido a su poco peso; en cualquier caso pueden distinguirse de las de los ratones por marcar 5 dedos mientras los roedores tienen los dedos de las extremidades anteriores reducidos a 4. Suelen desplazarse caminando y raramente saltan.

370 *Crocidura russula* (Soricomorpha, Soricidae)**COSTUMBRES Y COMENTARIOS**

La musaraña gris se mantiene activa tanto de noche como durante las horas de luz. Con mala visión, utiliza el tacto en la exploración. El ritmo de su actividad es polifásico, con fases activas de 30 minutos cada dos horas. Es una musaraña territorial durante la cría, pero en invierno es muy sociable formando nidos comunales lo que les ayuda a ahorrar energía en la termorregulación. Al entrar en celo, la hembra se vuelve territorial y sólo admite un macho en el nido; si hay más hembras que machos estos pueden actuar como polígamos atendiendo a más de una hembra. La media de vida para esta especie está estimada en año y medio, ya que el elenco de sus predadores es muy elevado, tanto entre pequeños mamíferos carnívoros como en rapaces nocturnas, para las que la musaraña es presa muy habitual.

BIBLIOGRAFÍA

Castells, A. & Mayo, M., 1993. *Guía de los mamíferos en libertad de España y Portugal*. Ed. Pirámide. Madrid. 470 pp.

Corbet, G. & Ovenden, D., 1982. *Manual de los mamíferos de España y Europa*. Ed. Omega. Barcelona. 236 pp.

Gallego, L. & López, S., 1982. *Mamíferos Insectívoros*. En Vertebrados ibéricos, vol. 5. Ed. Imprenta Sevillana. 62 pp.

Gosálbez, J., 1987. *Insectívors i rosegadors de Catalunya. Metodologia d'estudi i catàleg faunístic*. Ed. Ketres. Barcelona. 211 pp.

Palomo, L.J. & Gisbert, J., 2002. *Atlas de los mamíferos terrestres de España*. Ed. Dirección Gral. de Conservación de la Naturaleza SE-CEM-SECEMU. Madrid. 564 pp.

Purroy, F.J. & Varela, J.M., 2003. *Guía de los Mamíferos de España*. Ed. Lynx Edicions. Barcelona. 165 pp.

AGRADECIMIENTO

A Federico Faci (<http://www.sekano.es/>), biólogo ambiental.

ESTUDIO ANATÓMICO

Musaraña gris. Detalle de la cabeza

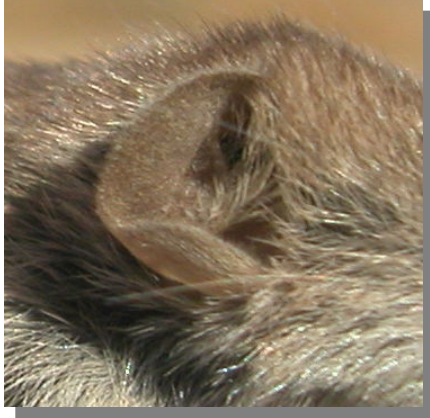


Musaraña gris. Detalle de la cabeza



Musaraña gris. Detalle de la cabeza

370 *Crocidura russula* (Soricomorpha, Soricidae)



Musaraña gris. Detalle de la oreja



Musaraña gris. Detalle de la cola



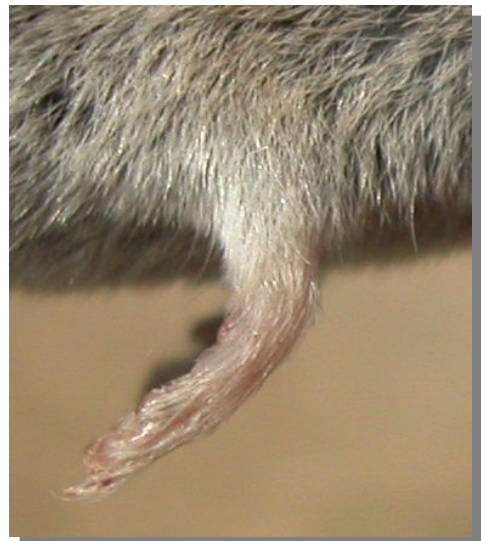
Musaraña gris. Detalle del flanco



Musaraña gris. Detalle de la cola

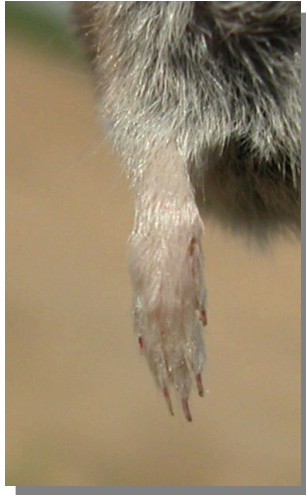


Musaraña gris. Detalle del dorso y zona ventral

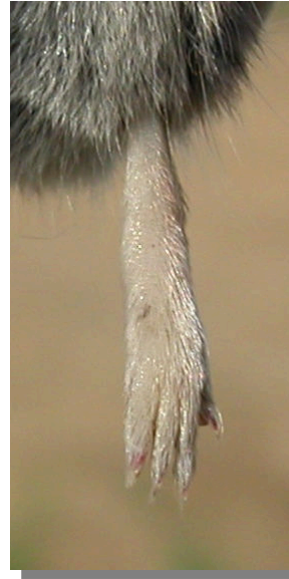


Musaraña gris. Detalle de la pata delantera

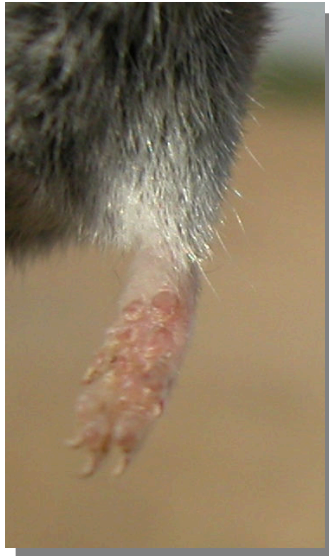
370 *Crocidura russula* (Soricomorpha, Soricidae)



Musaraña gris. Detalle de la pata delantera



Musaraña gris. Detalle de la pata trasera



Musaraña gris. Detalle de la pata delantera

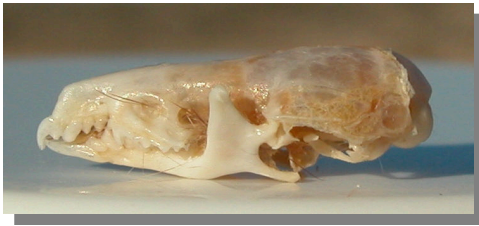


Musaraña gris. Detalle de la pata trasera



Musaraña gris. Detalle de la pata trasera

370 *Crocidura russula* (Soricomorpha, Soricidae)



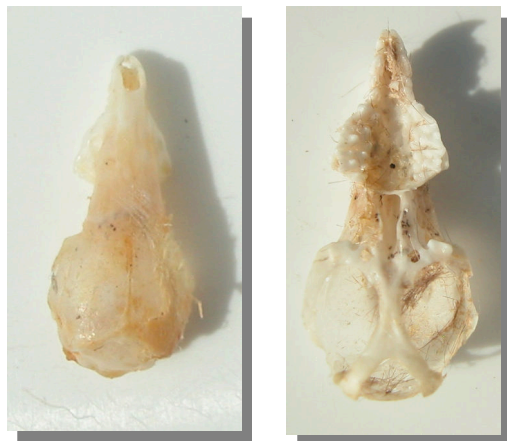
Musaraña gris. Detalle de cráneo y mandíbula



Musaraña gris. Detalle de la dentición superior



Musaraña gris. Detalle de cráneo



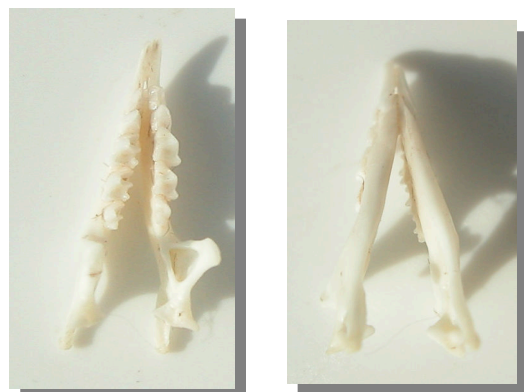
Musaraña gris. Detalle de cráneo



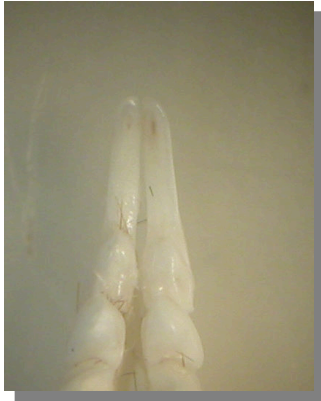
Musaraña gris. Detalle de la mandíbula



Musaraña gris. Detalle de los incisivos superiores



Musaraña gris. Detalle de la mandíbula

370 *Crocidura russula* (Soricomorpha, Soricidae)

Las fotografías del apartado “estudio anatómico” han sido autorizadas según resolución relativa al expediente INA-GA/500201/24/2016/06927.

El material osteológico fotografiado ha sido obtenido de egagrópilas de rapaces nocturnas

Musaraña gris. Detalle de los incisivos inferiores



Musaraña gris. Detalle de la dentición inferior



Musaraña gris. Huella de pata trasera