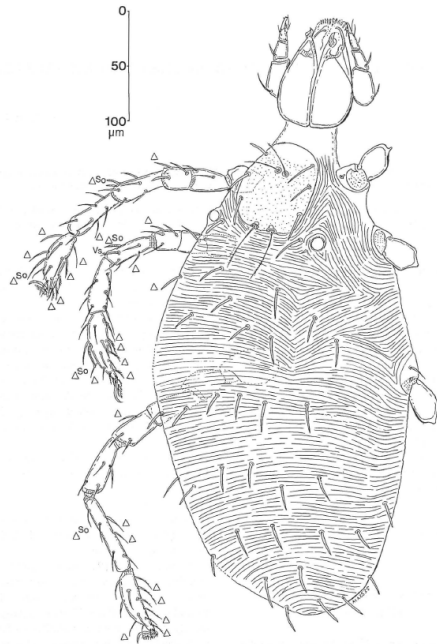


**050 *Charletonia blascoi* (Trombidiformes, Erythraeidae)**



*Ch. blascoi*. Larva. Vista dorsal. Fuente: Southcott, 1993.

**NOMBRE VULGAR**

-

*Charletonia blascoi* Southcott, 1993

**DESCRIPCIÓN**

Larva 540 µm. Especie pequeña, de color rojo; idiosoma de forma oval; scutum dorsal más largo que ancho, oblongo, con ángulos redondeados; dorso del idiosoma con 38 setas; zona ventral del idiosoma con 2 intercoxales presentes; entre y detrás de la coxa III unas 12 setas; patas cortas y delgadas; bases de los quelíceros redondeadas, sin marcas especiales.

**FENOLOGÍA**

I	II	III	IV	V	VI	VII	VIII	IX	X	XI	XII

**DISTRIBUCIÓN Y HÁBITAT**

Especie conocida sólo de dos larvas colectadas en La Retuerta de Pina (Pina de Ebro).

**COSTUMBRES Y COMENTARIOS**

Los Erythraeidae son ácaros que en estado larvario parasitan a diversos órdenes de insectos y arácnidos y en estado adulto son depredadores de ácaros fitófagos. Las dos larvas que motivaron la descripción de *Ch. blascoi* fueron colectadas en el mes de junio sobre los hemípteros *Solenoxypys sauledai* (Miridae) y un Delphacidae no identificado.

**BIBLIOGRAFÍA**

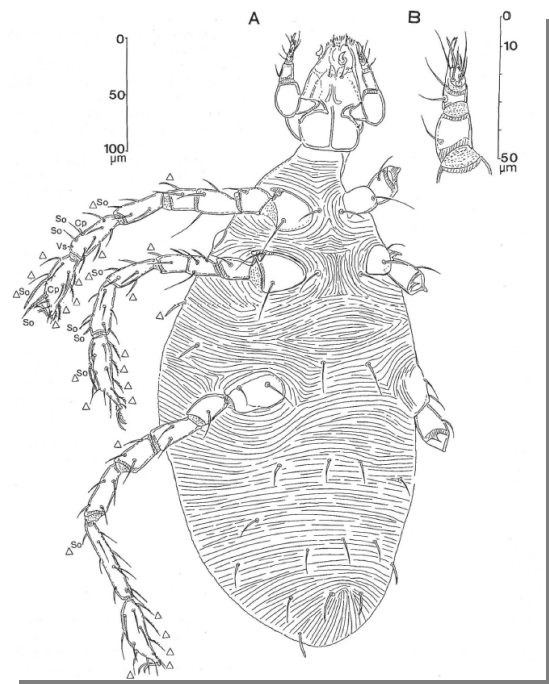
Barrientos, J.A. (coord.), 1988. *Bases para un curso práctico de entomología*. Ed. Asociación española de Entomología. Barcelona.

Southcott, R.V., 1993. A new larval *Charletonia* (Acarina: Erythraeidae) from Spain. *Acarologia*, 34 (1): 51-56

**AGRADECIMIENTO**

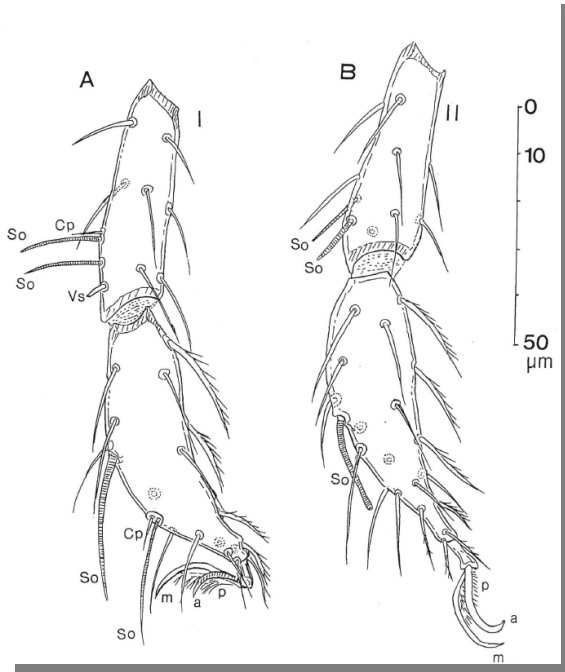
A R.V. Southcott (Australia)

**GALERÍA FOTOGRÁFICA**



*Ch. blascoi*. Larva. Vista ventral. Fuente: Southcott, 1993.

**050 *Charletonia blascoi* (Trombidiformes, Erythraeidae)**



*Ch. blascoi*. Larva. A tibia I y tarso I; B tibia II y tarso II. Fuente: Southcott, 1993.