

240 Brachymeria tibialis (Hymenoptera, Chalcididae)



Val de Abellera; Pina de Ebro (24/06/2016)

NOMBRE VULGAR

NOMBRE CIENTÍFICO

Brachymeria tibialis (Walker, 1834)

DESCRIPCIÓN

5 mm. color negro y amarillo. Los muslos están muy hinchados y la tibia trasera de esta especie es completamente amarilla en su parte dorsal y en toda su longitud.

FENOLOGÍA

I	II	III	IV	V	VI	VII	VIII	IX	X	XI	XII

DISTRIBUCIÓN Y HÁBITAT

Elemento paleártico introducido en América del Norte. Citado ampliamente en la España peninsular. Encontrado en ambientes de secano.

COSTUMBRES Y COMENTARIOS

Es un parasitoide de pupas de diversas familias de lepidópteros. Los adultos han sido citados en Pina en flores de diversas especies de plantas como sobre *Eryngium campestre*, *Onopordum nervosum* y *Thapsia villosa*.

Su eficacia como parasitoide pupal determinó, por un lado, la introducción de la especie en los Estados Unidos de América, entre 1908 y 1963 contra una plaga de *Lymantria dispar* L.

En un estudio de la entomofauna de Pina se encontraron 6 especies más del género *Brachymeria*:

- Brachymeria femorata* (Panzer, 1801)
- Brachymeria hibernalis* Askew, 1991
- Brachymeria inermis* (Fonscolombe, 1840)
- Brachymeria obtusata* (Förster, 1859)
- Brachymeria podagrica* (Fabricius, 1787)
- Brachymeria secundaria* (Ruschka, 1922)

AGRADECIMIENTO

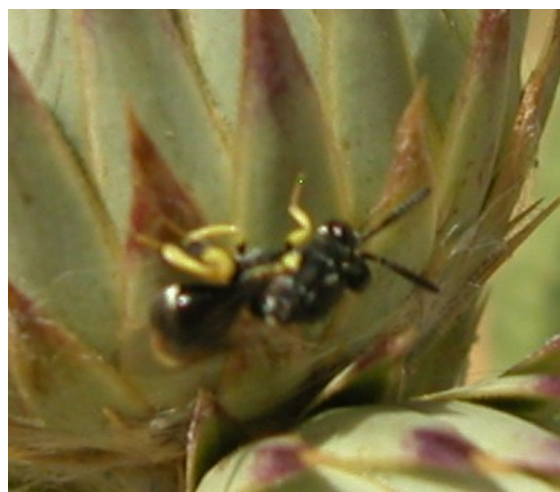
Paul Vignac determinó el ejemplar fotografiado.

BIBLIOGRAFÍA

Barrientos, J.A. (coord.), 1988. *Bases para un curso práctico de entomología*. Ed. Asociación española de Entomología. Barcelona.

Askew, R.R., Blasco-Zumeta, J. & Pujade-Villar, J., 2001. Chalcidoidea y Mymarommatoidea (Hymenoptera) de un sabinar de *Juniperus thurifera* L. en Los Monegros, Zaragoza. *Monografías S.E.A.*, 4: 1- 76.

GALERÍA FOTOGRÁFICA



B. tibialis



B. tibialis