

237 *Pararge aegeria* (Lepidoptera, Nymphalidae)



Mejana de los Nidos; Pina de Ebro (03/07/2016). Macho

NOMBRE VULGAR

Maculada

NOMBRE CIENTÍFICO

Pararge aegeria (Linnaeus, 1758)

DESCRIPCIÓN

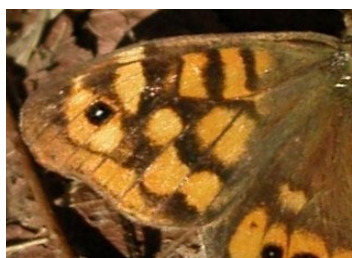
38-42 mm de envergadura alar. Ala anterior con el margen ligeramente cóncavo; dorso alar con fondo castaño con manchas de color leonado, naranja o amarillo; ala posterior con margen externos ondulado y áreas basal y discal oscuras; cara ventral del ala posterior con manchas difuminadas. Oruga de color verde vivo, con banda dorsal de un verde más oscuro flanqueada por líneas blancas.

DETERMINACIÓN DEL SEXO

Macho con una mancha androconial (1) que nace del margen interno del ala anterior y discurre paralela a la celda hasta sobrepasar un poco su extremo distal. Hembra generalmente con mayor extensión del color anaranjado.



P. aegeria.
Determinación del sexo. Arriba macho; abajo hembra



FENOLOGÍA

I	II	III	IV	V	VI	VII	VIII	IX	X	XI	XII

DISTRIBUCIÓN Y HÁBITAT

Elemento paleártico occidental, presente también en el norte de África. Es una mariposa propia de bosques húmedos por lo que es más frecuente en los sotos junto al Ebro.

PLANTA NUTRICIA

Polífaga sobre especies diversas de gramíneas.

COSTUMBRES Y COMENTARIOS

El macho es territorial compitiendo por lugares óptimos en los claros del bosque, que suelen ser manchas iluminadas por el sol. La hembra deposita los huevos de uno en uno en la hoja de sus plantas nutricias. Las larvas tardan aproximadamente un mes en alcanzar la fase de pupa, emergiendo la mariposa adulta a las dos semanas. La oruga puede entrar en diapausa para solventar el frío del invierno y también puede estivar, lo que es una adaptación al secado de las gramíneas durante el verano en ambientes mediterráneos.

AGRADECIMIENTO

A Santiago Gumiel (San Mateo, Zaragoza); Isidro Martínez determinó el ejemplar de las fotografías; Isidro es moderador de la página sobre biodiversidad on line:

<http://tubiologia.forosactivos.net/>

BIBLIOGRAFÍA

Barrientos, J.A. (coord.), 1988. *Bases para un curso práctico de entomología*. Ed. Asociación española de Entomología. Barcelona.

Brues, Ch. T., Melander, A.L., & Carpenter, F.M., 1954. *Classification of Insects*. Ed. Harvard College. Cambridge (Mass.).

Chinery, M., 1980. *Guía de campo de los insectos de España y de Europa*. Ed. Omega. Barcelona.

García-Barros, E. et al., 2013. *Lepidoptera Papilionoidea*. En: *Fauna Ibérica*, vol. 37. Ramos, M.A. et al. (Eds.). Museo Nacional de Ciencias Naturales. CSIC. Madrid.

Redondo, V.M., Blasco-Zumeta, J. & King, G.E., 2001. Macrolepidópteros de un sabinar de *Juniperus thurifera* L. en Los Monegros, Zaragoza, España (Insecta: Lepidoptera). *SHILAP Revta. lepid.*, 29 (116): 323-370

237 *Pararge aegeria* (Lepidoptera, Nymphalidae)



GALERÍA FOTOGRÁFICA



P. aegeria. Macho

P. aegeria. Hembra



P. aegeria. Hembra

P. aegeria. Macho



P. aegeria. Macho. Foto: Antonio Campo (Jaca)
<http://www.pirineodigital.com/diariodecampo.php>

P. aegeria. Macho

237 *Pararge aegeria* (Lepidoptera, Nymphalidae)



P. aegeria. Foto: Santiago Gumiel