

# 230 *Episyrphus balteatus* (Diptera, Syrphidae)



Deslinde; Pina de Ebro (05/05/2020)

## NOMBRE VULGAR

-

## NOMBRE CIENTÍFICO

*Episyrphus balteatus* (De Geer, 1776)

## DESCRIPCIÓN

9-12 mm. Tórax de color verde bronceado brillante con finas líneas longitudinales plateadas, el escutelo es amarillento y el abdomen, de lados subparalelos, es de fondo naranja amarillento con rayas negras. El primer segmento abdominal es negro con dos manchas anaranjadas, una a cada lado, el segundo segmento y el tercero tienen la misma coloración: una amplia banda negra a lo largo del borde posterior y una banda negra mucho más fina, a menudo interrumpida en su parte media, cercana al borde anterior pero sin alcanzarlo. El cuarto segmento presenta la parte posterior negra pero carece de la banda fina en la parte anterior.

## FENOLOGÍA

I	II	III	IV	V	VI	VII	VIII	IX	X	XI	XII

## DISTRIBUCIÓN Y HÁBITAT

Elemento holártico. Presente en todos los ambientes de la Comarca.

## COSTUMBRES Y COMENTARIOS

En el norte de su área de distribución, sus poblaciones están formadas por ejemplares migratorios, mientras que en el sur invernan como adultos y están presentes durante todo el año.

## COSTUMBRES Y COMENTARIOS

Las hembras ponen sus huevos en plantas que contengan colonias de pulgones, los cuales son el alimento principal de sus larvas blanquecinas, semitransparentes y aplanadas, que los devoran principalmente por la noche. Sin embargo, si les falta el alimento las larvas no hacen ascos a alimentarse de larvas más pequeñas de su propia especie. La pupación tiene lugar en el mismo follaje de las plantas donde vivían las larvas, y la crisálida dura un mes. Los imagos vuelan en una o dos generaciones anuales dependiendo de la latitud, y liban todo tipo de flores pero sienten una especial predilección por las del diente de león. Los machos son territoriales y pasan su tiempo cerniéndose en el aire para defender su espacio de otros machos y atraer a las hembras. A menudo su territorio coincide con una mancha soleada entre arbustos o árboles.

## BIBLIOGRAFÍA

Barrientos, J.A. (coord.), 1988. *Bases para un curso práctico de entomología*. Ed. Asociación española de Entomología. Barcelona.

Brues, Ch. T., Melander, A.L., & Carpenter, F.M., 1954. *Classification of Insects*. Ed. Harvard College. Cambridge (Mass.).

Chinery, M., 1980. *Guía de campo de los insectos de España y de Europa*. Ed. Omega. Barcelona.

<https://tubiologia.forosactivos.net/t7824-episyrphus-balteatus?highlight=balteatus>

## AGRADECIMIENTO

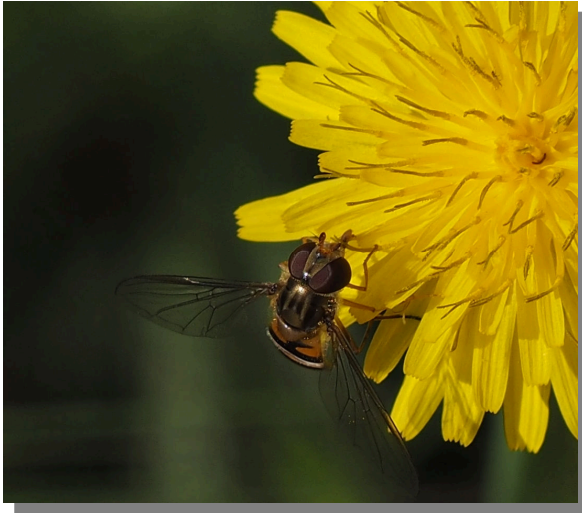
Miguel Cares-Tolrá determinó los ejemplares fotografiados.

## GALERÍA FOTOGRÁFICA



*E. balteatus*

**230 Episyrrhus balteatus (Diptera, Syrphidae)**



*E. balteatus*



*E. balteatus*