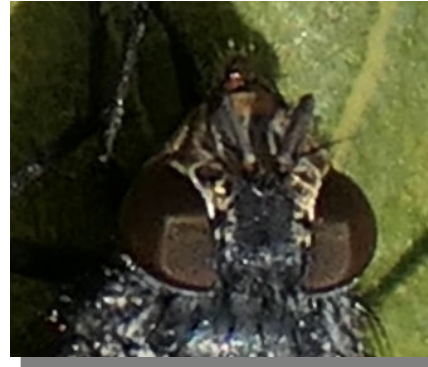


230 *Calliphora vicina* (Diptera, Calliphoridae)



C. vicina. Determinación del sexo. Hembra: con ojos separados

Casco urbano; Pina de Ebro (05/03/2022)

NOMBRE VULGAR

Moscarda azul

NOMBRE CIENTÍFICO

Calliphora vicina Robineau-Desvoidy, 1830

DESCRIPCIÓN

9-12 mm. Color azul, no muy brillante y, a menudo, con un gris indefinido sobre el azul; el tórax es gris con con 3 franjas longitudinales negras. Escudete posterior no desarrollado y únicamente con 2 cerdas notopleurales. Mejillas de un color naranja brillante. Las larvas son de color muy blanco y se estrechan hacia la cabeza, donde se pueden distinguir los ganchos de la boca, y tienen el extremo posterior como truncao. Los espiráculos posteriores son fácilmente visibles en la superficie posterior truncada.

DETERMINACIÓN DEL SEXO

Hembra con ojos separados por una estría frontal que ocupa más de la mitad de la distancia entre los ojos; macho con los ojos más juntos, con una distancia de separación la mitad de la de la hembra. Hembra generalmente de mayor tamaño que el macho.



C. vicina. Determinación del sexo. Macho: con ojos juntos

FENOLOGÍA

I	II	III	IV	V	VI	VII	VIII	IX	X	XI	XII

DISTRIBUCIÓN Y HÁBITAT

Elemento holártico. Presente en todos los ambientes de la zona.

COSTUMBRES Y COMENTARIOS

La hembra pone unos 600 huevos sobre materia orgánica animal en descomposición. Aunque también puede poner los huevos en heridas abiertas o sobre estiércol. Tienen un excelente olfato para detectar cadáveres y de la cualidad de liberar unas hormonas cuando encuentran un animal muerto, lo que facilita su localización a sus congénere. Tras la puesta, al cabo de poco tiempo, nacen unas larvas de color blanco que penetran en el cadáver. A partir de aquí se suceden diversas mudas hasta que la larva se transforma en una pupa. El adulto que emerge visita flores para alimentarse de polen. Es por ello que son excelente polinizadores, aunque tienen un papel secundario si los comparamos con abejas y abejorros. El ciclo de vida lo completa entre 2 y 3 semanas. Las moscardas azules son importantes en el ciclo natural, ya que ayudan a descomponer los cuerpos de animales muertos. La presencia de las larvas de esta especie se usa en Medicina Forense para determinar la hora de la muerte de un cadáver. Las larvas también se usan como cebo de pesca.

BIBLIOGRAFÍA

Barrientos, J.A. (coord.), 1988. *Bases para un curso práctico de entomología*. Ed. Asociación española de Entomología. Barcelona.

Brues, Ch. T., Melander, A.L., & Carpenter, F.M., 1954. *Classification of Insects*. Ed. Harvard College. Cambridge (Mass.).

230 *Calliphora vicina* (Diptera, Calliphoridae)



BIBLIOGRAFÍA

Chinery, M., 1980. *Guía de campo de los insectos de España y de Europa*. Ed. Omega. Barcelona.

Séguy, E., 1951. *Atlas des Diptères de France*. Vols. I-II. Ed. N. Boubée. Paris.

<https://bibdigital.epn.edu.ec/bitstream/15000/20895/1/CALLIPHORA%20VICINIA.pdf>

GALERÍA FOTOGRÁFICA



C. vicina



C. vicina



C. vicina



C. vicina