

169 Bromus rubens L.

La Vega, Pina de Ebro (01/05/2013)

Bromus rubens* L.*NOMBRE VULGAR**

Plumerillo rojo

DESCRIPCIÓN

10-40 cm. Planta con tallos pelosos bajo las inflorescencias. Hojas glabras o con pelos, las inferiores más pelosas; lámina plana. Panícula muy densa; ramas erectas, frecuentemente ramificadas entrenudos bruscamente más cortos a partir del tercero, espiguillas (con arista) con flores a menudo violáceas; glumas desiguales, la inferior uninervada, la superior trinervada; lema lanceolado, bidentado, con arista un poco curvada en la madurez; pálea pelosa, de ápice bífido, con nervios que alcanzan el ápice.

CLAVES DE DETERMINACIÓN**División Spermatophyta**

Con flores; reproducción por semillas.

Subdivisión Angiospermae

Flores con ovarios o estambres o ambas cosas a la vez.

Flores generalmente con cáliz y corola.

Con semillas contenidas en frutos.

Subclase Monocotyledones

Semillas con un cotiledón.

Hojas enteras, habitualmente estrechas y alargadas, con nerviación paralela y no ramificada.

Parte externa de la flor con piezas florales en número de divisiones de 6 ó 3 (raramente 4, 2 ó 1).

CLAVES DE DETERMINACIÓN**Familia Gramineae**

Plantas herbáceas, anuales o perennes.

Tallos cilíndricos, a menudo huecos y con nudos.

Hojas generalmente alternas, con una vaina que abraza al tallo y un limbo con nervios paralelos.

Hojas no espinosas en el margen.

Inflorescencia en espiga, racimo o panícula.

Flores no vistosas con perianto sepaloideo o nulo.

Flores rodeadas de dos bracteolas o glumillas.

Flores en espiguillas, que se rodean de dos brácteas o glumas, rara vez con una o ausentes.

Filamentos de los estambres unidos a las anteras en su mitad.

Género Bromus

Plantas anuales o perennes.

Tallos no comprimidos en la base.

Glumas no encerrando a las flores, más cortas que ellas.

Arista inserta en la mitad superior del lema.

Panículas sin bráctea basal, ovoides, de más de 15 mm de anchura .

Panículas no unilaterales, sin largas ramas en la base.

Lemas bidentados o bífidos, netamente aristados.

Espiguilla largamente pedicelada, no envuelta por una bráctea.

Bromus rubens

Planta anual.

Inflorescencia erguida, muy densa, en masa ovalada.

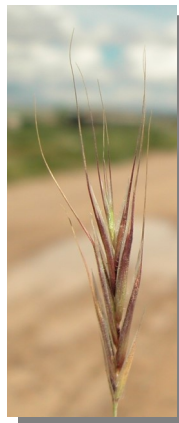
La mayoría de las ramas con 4-5 espiguillas, las inferiores de longitud menor que la de las espiguillas.

Espiguillas más de 5 veces más largas que anchas,

Gluma inferior uninervia, la superior trinervia.

Lemas de 1.2,5 mm de anchura, terminada en una arista tan larga o más que ella.

Ápice de la pálea escotado.



B. rubens.

Detalle de la espiguilla

169 *Bromus rubens* L.



ESPECIES SIMILARES

El ser planta anual y tener inflorescencia erguida, muy densa, en masa ovalada con la mayoría de las ramas con 4-5 espiguillas, las inferiores de longitud menor que la de las espiguillas, gluma inferior uninervia, la superior trinervia, lemas terminadas en una arista tan larga o más que ella y ápice de la pálea escotado separan a esta especie de las demás del género *Bromus* citadas en la Comarca.

DISTRIBUCIÓN

Elemento euromediterráneo e iranoturánico. Presente en toda la Comarca.

HÁBITAT Y FENOLOGÍA

Planta muy común en orillas de caminos, terrenos baldíos, ribazos secos y de los cultivos y en general en zonas antropizadas. Florece desde abril hasta junio.

RELACIONES FITOSOCIOLÓGICAS

Agropyro cristati-Lygeetum sparti

Helianthemetum squamati

Lepidietum subulati

Lygeo sparti-Stipetum lagascae

Ononidetum tridentatae

Rosmarino officinali-Linetum suffruticosi

Salsolo vermiculatae-Artemisietum herba-albae

Salsolo vermiculatae-Pegagnetum harmalae

Suaedetum verae

FAUNA ASOCIADA

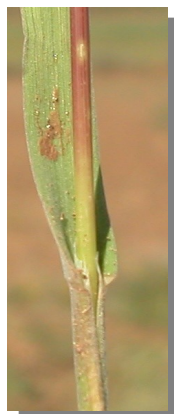
Sitobion avenae (Aphidoidea). Planta nutricia

Parasitado por *Ustilago bullata* (Ustilaginaceae)

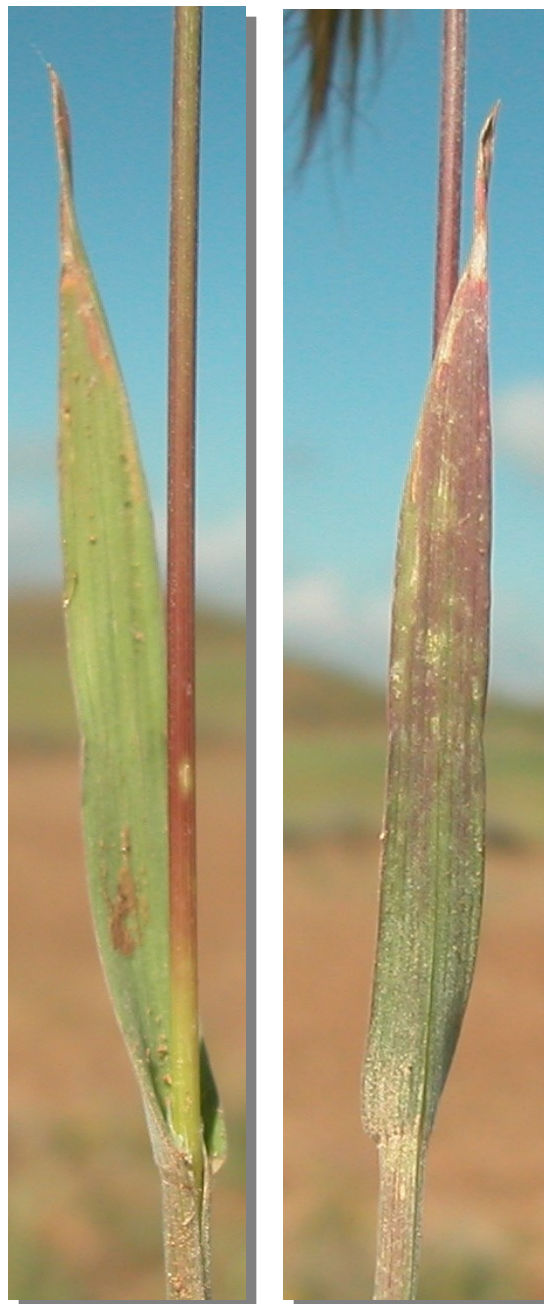
AGRADECIMIENTO

José Vicente Ferrández Palacio (Monzón, Huesca) ha supervisado este trabajo.

GALERÍA FOTOGRÁFICA



B. rubens. Detalle del tallo



B. rubens. Detalle de la hoja: haz y envés

169 *Bromus rubens* L.



B. rubens. Detalle de la inflorescencia



B. rubens. Detalle de la espiguilla