

169 *Brachypodium phoenicoides* (L.) R.

Trancar, Pina de Ebro (12/06/2013)

***Brachypodium phoenicoides* (L.) Roemer & Schultes**

NOMBRE VULGAR

Fenal

DESCRIPCIÓN

40-110 cm. Hierba con hojas planas, sin vellosidad; inflorescencia con, habitualmente, de 5 a 9 espiguillas, una en cada nudo; espiguillas con glumas desiguales, mas cortas que la flor inferior; lema con arista muy corta, de hasta 5 mm; palea de igual longitud que el lema.

CLAVES DE DETERMINACIÓN**División Spermatophyta**

Con flores; reproducción por semillas.

Subdivisión Angiospermae

Flores con ovarios o estambres o ambas cosas a la vez.

Flores generalmente con cáliz y corola.

Con semillas contenidas en frutos.

CLAVES DE DETERMINACIÓN**Subclase Monocotyledones**

Semillas con un cotiledón.

Hojas enteras, habitualmente estrechas y alargadas, con nerviación paralela y no ramificada.

Parte externa de la flor con piezas florales en número de divisiones de 6 ó 3 (raramente 4, 2 ó 1).

Familia Gramineae

Plantas herbáceas, anuales o perennes.

Tallos cilíndricos, a menudo huecos y con nudos.

Hojas generalmente alternas, con una vaina que abraza al tallo y un limbo con nervios paralelos.

Hojas no espinosas en el margen.

Inflorescencia en espiga, racimo o panícula.

Flores no vistosas con perianto sepaloideo o nulo.

Flores rodeadas de dos bracteolas o glumillas.

Flores en espiguillas, que se rodean de dos brácteas o glumas, rara vez con una o ausentes.

Filamentos de los estambres unidos a las anteras en su mitad.

Género *Brachypodium*

Plantas anuales o perennes.

Hojas con pelos.

Inflorescencia alargada, no esférica.

Espiguillas alargadas y estrechas, provistas de un pedúnculo corto.

Espiguillas que surgen solitarias e independientes, con dos glumas perpendiculares al eje.

Lema con una arista o mucrón y nervios prominentes.

Brachypodium phoenicoides

Plantas perennes.

Tallos no ramificados.

Hojas alargadas, de 10 a 40 cm, más o menos paralelas al tallo.

Inflorescencia con 5 a 9 (a veces 2 a 16) espiguillas.

Espiguillas cilíndricas.

Lema con una arista de 5 mm.

169 *Brachypodium phoenicoides* (L.) R.



B. phoenicoides. Inflorescencia con 10 espiguillas, espiguillas con arista corta y tallos no ramificados con hojas paralelas

ESPECIES SIMILARES

De las 3 especies más del género *Brachypodium* presentes en la Comarca, *B. distachyon* y *B. sylvaticum* tienen espiguillas con arista larga; *B. retusum* tiene espiguillas con arista corta, pero la inflorescencia tiene menos de 8 espiguillas, tallos ramificados, hojas perpendiculares al tallo y menores de 10 cm de longitud.



B. sylvaticum. Espiguillas con arista larga.



B. retusum. Espiguillas con arista corta, pero inflorescencia con menos de 8 espiguillas y tallos ramificados con hojas perpendiculares.



B. distachyon. Espiguillas con arista larga.



DISTRIBUCIÓN

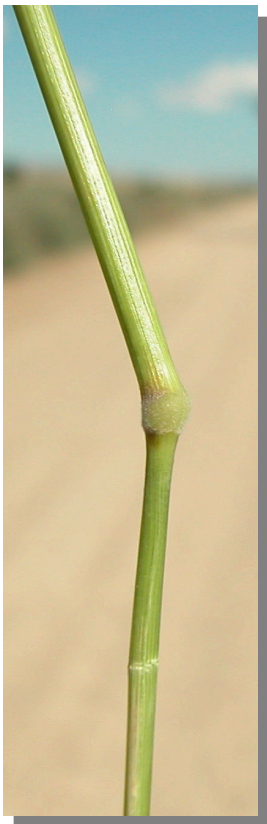
Región mediterránea. Presente en toda la Comarca.

169 *Brachypodium phoenicoides* (L.) R.**HÁBITAT Y FENOLOGÍA**

Propia de lugares con humedad cerca de la superficie, como orillas de acequias, ribazos en campos de regadío o sitios donde se acumula el agua sobrante de riego. Florece desde junio hasta agosto.

AGRADECIMIENTO

José Vicente Ferrández Palacio (Monzón, Huesca) ha supervisado este trabajo.

GALERÍA FOTOGRÁFICA

B. phoenicoides. Detalle del tallo



B. phoenicoides. Detalle de hoja paralela al tallo

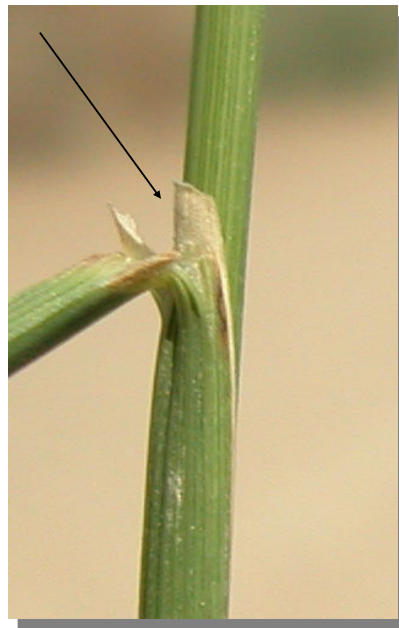


B. phoenicoides. Detalle de la hoja: haz

169 *Brachypodium phoenicoides* (L.) R.



B. phoenicoides. Detalle de la hoja: envés



B. phoenicoides. Detalle de la lígula

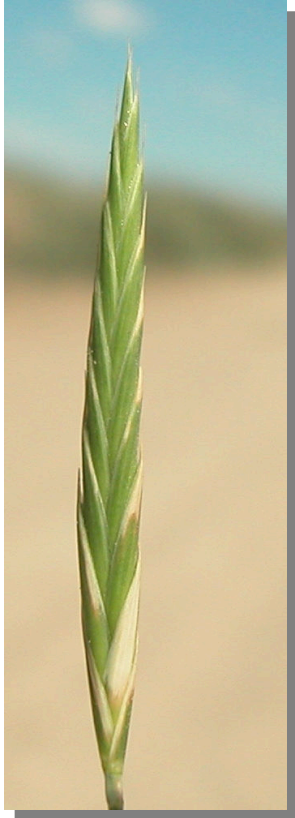


B. phoenicoides. Detalle de la lígula

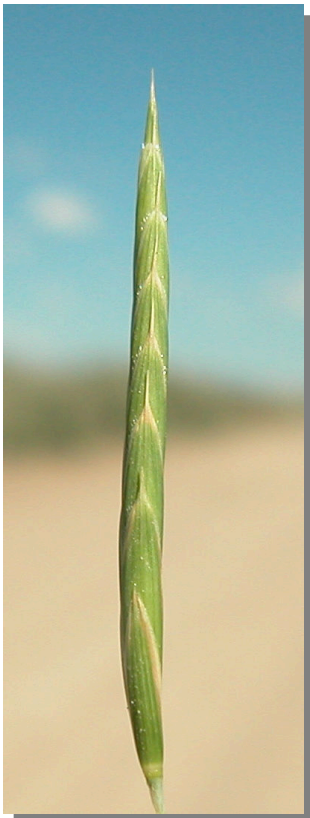


B. phoenicoides. Detalle de la inflorescencia

169 *Brachypodium phoenicoides* (L.) R.



B. phoenicoides. Detalle de la espiguilla



B. phoenicoides. Detalle de la espiguilla