

169 *Avena sativa* L.

Fallanas, Quinto (12/05/2014)

Avena sativa L.

NOMBRE VULGAR

Avena común

DESCRIPCIÓN

40-120 cm. Planta anual con hojas de 3-20 mm de anchura, glabras, ásperas en los bordes, con lígula de hasta 5 mm. Inflorescencia en panícula. Espiguillas de 17-30 mm, con 2-3 flores, casi completamente cubiertas por las glumas. Lema emarginado o con dos pequeños dientes, rara vez aristado. Glumas con 7-9 nervios. Las flores no se desarticulan en la madurez.

CLAVES DE DETERMINACIÓN**División Spermatophyta**

Con flores; reproducción por semillas.

Subdivisión Angiospermae

Flores con ovarios o estambres o ambas cosas a la vez.

Flores generalmente con cáliz y corola.

Con semillas contenidas en frutos.

Subclase Monocotyledones

Semillas con un cotiledón.

Hojas enteras, habitualmente estrechas y alargadas, con nerviación paralela y no ramificada.

Parte externa de la flor con piezas florales en número de divisiones de 6 ó 3 (raramente 4, 2 ó 1).

CLAVES DE DETERMINACIÓN**Familia Gramineae**

Plantas herbáceas, anuales o perennes.

Tallos cilíndricos, a menudo huecos y con nudos.

Hojas generalmente alternas, con una vaina que abraza al tallo y un limbo con nervios paralelos.

Hojas no espinosas en el margen.

Inflorescencia en espiga, racimo o panícula.

Flores no vistosas con perianto sepaloideo o nulo.

Flores rodeadas de dos bracteolas o glumillas.

Flores en espiguillas, que se rodean de dos brácteas o glumas, rara vez con una o ausentes.

Filamentos de los estambres unidos a las anteras en su mitad.

Género *Avena*

Plantas anuales, fáciles de desenraizar.

Espiguillas con todas las flores aristadas, as las flores con las aristas insertas en el lema al mismo nivel.

Espiguillas péndulas en la madurez.

Lema con una arista inserta en la zona media o basal del dorso, acodada.

Avena sativa

Gluma de 30-35 mm, de color amarillo dorado.

Espiguillas de ordinario con 2-3 flores, con la raquilla que no se desarticula en la madurez (las flores se separan con dificultad y se llevan un trozo de raquilla).

Ápice del lema bidentado.

Lema más o menos glabro, a veces con un mechón de pelos en el callo.

Aristas acodadas, con una parte inferior retorcida diferenciada.



A. sativa. Detalle de la espiguilla

169 Avena sativa L.



ESPECIES SIMILARES

El tener la gluma de 30-35 mm, de color amarillo dorado, espiguillas de ordinario con 2-3 flores, con la raquilla que no se desrticula en la madurez, ápice del lema bidentado, lema más o menos glabro, a veces con un mechón de pelos en el callo y ristas acodadas, con una parte inferior retorcida diferenciada separan a esta especie de las demás del género *Avena* citadas en la Comarca.

DISTRIBUCIÓN

Utilizada como cultivo, se encuentra repartida por todas las zonas templadas del planeta. Presente en toda la Comarca.

HÁBITAT Y FENOLOGÍA

Cultivada como cereal puede aparecer de forma espontánea en las proximidades de los cultivos. Florece desde mayo hasta julio.

COMENTARIOS Y USOS

El uso de la avena es principalmente para alimentación animal, si bien tiene propiedades alimentarias y medicinales que la hacen apta para la dieta humana ya desde tiempo inmemorial, tal y como hace constar Plinio sobre las tortas de harina de avena que consumían los germanos. En el Alto Aragón se utiliza en emplasto para curar catarros y el lumbago y el cocimiento del grano es ingerido para multitud de usos como el curar catarros, cortar diarreas o la leche de las madres que han terminado de amamantar.

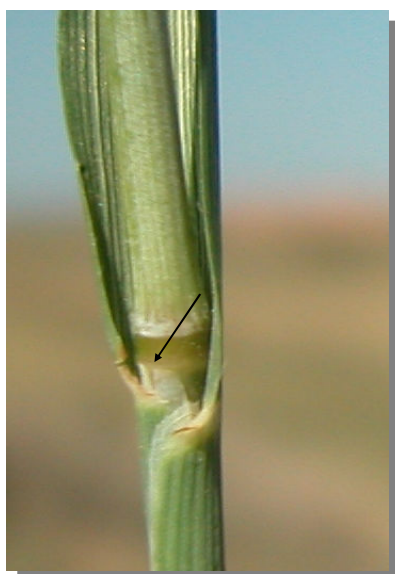
AGRADECIMIENTO

José Vicente Ferrández Palacio (Monzón, Huesca) ha supervisado este trabajo.

GALERÍA FOTOGRÁFICA



A. sativa. Detalle del tallo



A. sativa. Detalle de la lígula

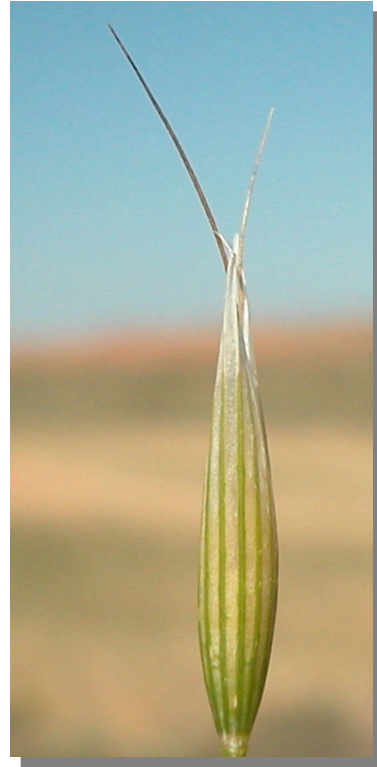


A. sativa. Detalle de la hoja: haz y envés

169 *Avena sativa* L.



A. sativa. Detalle de la inflorescencia



A. sativa. Detalle de la espiguilla



A. sativa. Detalle de la espiguilla