

169 *Aegilops geniculata* Roth

Val de Abellera, Pina de Ebro (12/05/2013)

Aegilops geniculata* Roth*NOMBRE VULGAR**

Trigo montesino, trigo de pobre

DESCRIPCIÓN

6-25 cm. Planta con la lámina de las hojas plana; lígula membranácea, a veces truncada. Espiga (excluidas las aristas), ovoidea, gruesa, bruscamente ventruda. Espiguillas imbricadas en el raquis, las superiores pequeñas y estériles, las inferiores ovoideas, ventradas en su mitad inferior; glumas ovadas, coriáceas, con aristas casi iguales a las de los lemas; lema más largo que las glumas, papiráceo, con 2 aristas; pálea casi tan larga como la lema.

CLAVES DE DETERMINACIÓN**División Spermatophyta**

Con flores; reproducción por semillas.

Subdivisión Angiospermae

Flores con ovarios o estambres o ambas cosas a la vez.

Flores generalmente con cáliz y corola.

Con semillas contenidas en frutos.

Subclase Monocotyledones

Semillas con un cotiledón.

Hojas enteras, habitualmente estrechas y alargadas, con nerviación paralela y no ramificada.

Parte externa de la flor con piezas florales en número de divisiones de 6 ó 3 (raramente 4, 2 ó 1).

CLAVES DE DETERMINACIÓN**Familia Gramineae**

Plantas herbáceas, anuales o perennes.

Tallos cilíndricos, a menudo huecos y con nudos.

Hojas generalmente alternas, con una vaina que abraza al tallo y un limbo con nervios paralelos.

Hojas no espinosas en el margen.

Inflorescencia en espiga, racimo o panícula.

Flores no vistosas con perianto sepaloideo o nulo.

Flores rodeadas de dos bracteolas o glumillas.

Flores en espiguillas, que se rodean de dos brácteas o glumas, rara vez con una o ausentes.

Filamentos de los estambres unidos a las anteras en su mitad.

Género *Aegilops*

Con menos de 10 espiguillas en espigas laxas y estrechas.

Espiguillas sésiles, cortas y ventradas, con pocas flores que apenas sobrepasan las glumas.

Espiguillas laterales con 2 glumas desarrolladas, aunque la inferior sea mucho más pequeña que la superior.

Glumas más cortas que las espiguillas, que tienen 2 o más flores.

Lema con 1-5 aristas.

Aegilops geniculata

Espiga 1-2 cm, ovoidea, gruesa, bruscamente inflado-ventruda.

Glumas con 3-5 aristas con longitud similar a la de los lemas.



A. geniculata. Espiga ovoidea y ventruda

169 *Aegilops geniculata* Roth**ESPECIES SIMILARES**

La otra especie del género *Aegilops* citada en la Comarca es *A. cylindrica*, con espigas largas y cilíndricas.



A. cylindrica. Espiga larga y cilíndrica

DISTRIBUCIÓN

Elemento euromediterráneo iranoturánico. Presente en toda la Comarca.

HÁBITAT Y FENOLOGÍA

Propia de pastizales anuales de campos abandonados, terrenos baldío y campos de secano. Florece desde mayo hasta julio.

RELACIONES FITOSOCIOLÓGICAS

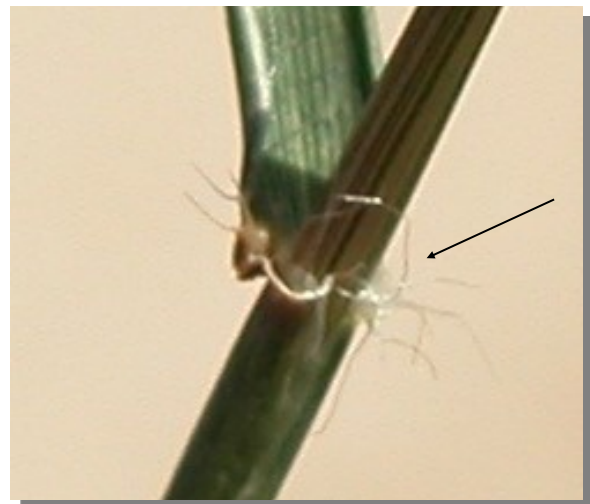
Agropyro cristati-Lygeetum sparti
Helianthemum squamati
Lygeo sparti-Stipetum lagascae
Ononidetum tridentatae
Rosmarino officinali-Linetum suffruticosi
Salsolo vermiculatae-Artemisietum herba-albae
Salsolo vermiculatae-Peganetum harmalae
Suaedetum verae

AGRADECIMIENTO

José Vicente Ferrández Palacio (Monzón, Huesca) ha supervisado este trabajo.

GALERÍA FOTOGRÁFICA

A. geniculata. Detalle del tallo



A. geniculata. Detalle de las lígulas

169 *Aegilops geniculata* Roth



A. geniculata. Detalle de la hoja: haz



A. geniculata. Detalle de la inflorescencia



A. geniculata. Detalle de la hoja: envés