

133 *Rhamnus lycioides* L.

Sardillas, Pina de Ebro (13/05/2013)

***Rhamnus lycioides* L.**

NOMBRE VULGAR

Escambrón, espino negro

DESCRIPCIÓN

0,4-1,80 m. Arbusto erecto, con ramas espinosas; hojas generalmente alternas, persistentes, de lineares a obovadas, con peciolo corto; inflorescencias en fascículos o racimos axilares, con flores pequeñas con pétalos rudimentarios y sépalos soldados de color verde-amarillento; fruto globoso, al principio verde-rojizo, más tarde negro.

CLAVES DE DETERMINACIÓN**División Spermatophyta**

Con flores; reproducción por semillas.

Subdivisión Angiospermae

Flores con ovarios o estambres o ambas cosas a la vez.

Flores generalmente con cáliz y corola.

Con semillas contenidas en frutos.

Subclase Dicotyledones

Semillas con dos cotiledones.

Hojas con nervios ramificados.

Parte externa de la flor con piezas florales con un número de divisiones que no es tres ni múltiplo de tres.

CLAVES DE DETERMINACIÓN**Familia Rhamnaceae**

Arbustos o árboles.

Hojas enteras o levemente dentadas.

Pedúnculos florales naciendo en la axila de las hojas.

Estambres en número igual o menor al doble de los pétalos.

Flores con gineceo súpero.

Flores hermafroditas o unisexuales, poco vistosas.

Frutos carnosos.

Género *Rhamnus*

Estípulas caedizas.

Flores con 3 estilos.

Frutos con varias semillas.

Rhamnus lycioides

Ramas provistas de espinas.

Hojas lineares, enteras, menores de 1 cm de ancho.



R. lycioides. Detalle de una rama espinosa y hojas lineares.

ESPECIES SIMILARES

Las ramas provistas de espinas y las hojas con lámina menor de 1 cm de ancho diferencian a esta especie de las demás del género *Rhamnus*.

DISTRIBUCIÓN

Región mediterránea. Presente en toda la Comarca.

HÁBITAT Y FENOLOGÍA

Propia de suelos secos y someros tanto en áreas yesosas como calizas. Florece desde abril hasta junio.

133 *Rhamnus lycioides* L.**RELACIONES FITOSOCIOLÓGICAS**

Agropyro cristati-Lygeetum sparti
Helianthemetum squamati
Lygeo sparti-Stipetum lagascae
Ononidetum tridentatae
Rhamno lycioides-Quercetum cocciferae
Rosmarino officinali-Linetum suffruticosi
Ruto angustifoliae-Brachypodietum retusi
Salsolo vermiculatae-Artemisietum herba-albae
Salsolo vermiculatae-Peganetum harmalae

FAUNA Y FLORA ASOCIADA

Aphis frangulae (Aphidoidea). Planta nutricia
Cacopsylla myrthi (Psylloidea). Planta nutricia
Cacopsylla rhamnicola (Psylloidea). Planta nutricia
Gonepteryx cleopatra (Lepidoptera). Planta nutricia
Itame vincularia (Lepidoptera). Planta nutricia
Aprostocetus sp. (Hymenoptera). En frutos
Liposcelis brunnea (Psocoptera). En madera
Crematogaster scutellaris (Hymenoptera). En tronco y ramas
Acentrus histrio (Coleoptera). Barrido
Amphigerontia contaminata (Psocoptera). Barrido
Aplocnemus consobrinus (Coleoptera). Barrido
Atlantopsocus personatus ibericus (Psocoptera). Barrido
Attalus pictus (Coleoptera). Barrido
Blaste quadrimaculata (Psocoptera). Barrido
Chilotomina nigritarsis (Coleoptera). Barrido
Coccinella septempunctata (Coleoptera). Barrido
Conomorium amplum (Hymenoptera). Barrido
Cryptocephalus lividimamus (Coleoptera). Barrido
Dasytes aeneiventris (Coleoptera). Barrido
Dibrachys cavus (Hymenoptera). Barrido
Dilophus antipedalis (Diptera). Barrido
Drosophila subobscura (Diptera). Barrido
Entomobrya multifasciata (Collembola). Barrido
Eusandalum merceti (Hymenoptera). Barrido
Exochomus pubescens (Coleoptera). Barrido
Formica subrufa (Hymenoptera). Barrido
Fruitioidia sanguinosa (Membracoidea). Barrido
Gastrancistrus pr. acontes (Hymenoptera). Barrido
Gymnochiromyia fallax (Diptera). Barrido
Hemineura dispar (Psocoptera). Barrido
Hemineura sclerophallina (Psocoptera). Barrido
Hockeria unicolor (Hymenoptera). Barrido

FAUNA Y FLORA ASOCIADA

Humerobates rostroramellatus guadarraemicus (Oribatida). Barrido
Kakothrips firmoides (Thysanoptera). Barrido
Latilamellobates clavatus (Oribatida). Barrido
Latilamellobates latilamellatus (Oribatida). Barrido
Leptometopa niveipennis (Diptera). Barrido
Liodes theleproctus (Oribatida). Barrido
Lixus acicularis (Coleoptera). Barrido
Longitarsus succineus (Coleoptera). Barrido
Malthinus scriptus (Coleoptera). Barrido
Malthodes quadrispinus (Coleoptera). Barrido
Mesopolobus diffinis (Hymenoptera). Barrido
Mesopolobus maculipennis (Hymenoptera). Barrido
Mesopsocus duboscqui (Psocoptera). Barrido
Necernus metalarus (Hymenoptera). Barrido
Pachyneuron formosum (Hymenoptera). Barrido
Phyllotreta procera (Coleoptera). Barrido
Phytocoris buxi (Prosorrhyncha). Barrido
Plagiolepis pygmaea (Hymenoptera). Barrido
Platyplectrus bouceki (Hymenoptera). Barrido
Podagrionella lichtensteini (Hymenoptera). Barrido
Scapheremaeus patella (Oribatida). Barrido
Scaptomyza pallida (Diptera). Barrido
Scryptia dubia (Coleoptera). Barrido
Sigmophora italica (Hymenoptera). Barrido
Tapinoma ambiguum (Hymenoptera). Barrido
Tapinoma nigerrimum (Hymenoptera). Barrido
Trichomalus campestris (Hymenoptera). Barrido
Camisia horrida (Oribatida). En muestra de suelo
Crematogaster auberti (Hymenoptera). En muestra de suelo
Embia ramburi (Embioptera). En muestra de suelo
Haploembia solieri (Embioptera). En muestra de suelo
Ommatoiulus rutilans (Julida). En muestra de suelo
Plinthisus magnieni (Prosorrhyncha). En muestra de suelo
Scantius aegyptius (Prosorrhyncha). En muestra de suelo
Solenopsis sp. (Hymenoptera). En muestra de suelo
Catillaria nigroclavata (Ascomycota). En corteza
Evernia prunastri (Ascomycota). En corteza

133 *Rhamnus lycioides* L.**FAUNA Y FLORA ASOCIADA**

Lecidella achristotera (Ascomycota). En corteza
Pseudevernia furfuracea (Ascomycota). En corteza

Usnea hirta (Ascomycota) . En corteza

Xanthoria parietina (Ascomycota). En corteza

COMENTARIOS Y USOS

Los *Rhamnus* son generalmente plantas venenosas y la ingestión de sus frutos provoca dolores abdominales, diarreas y cólicos violentos.

AGRADECIMIENTO

José Vicente Ferrández Palacio (Monzón, Huesca) ha supervisado este trabajo.

GALERÍA FOTOGRÁFICA

R. lycioides. Detalle de la corteza de una rama



R. lycioides. Detalle de una rama espinosa



R. lycioides. Detalle de una rama con hojas



R. lycioides. Detalle de las hojas



R. lycioides. Detalle de una rama con flores

133 *Rhamnus lycioides* L.



R. lycioides. Detalle de las flores



R. lycioides. Detalle de una rama con frutos



R. lycioides. Detalle de las flores



R. lycioides. Detalle de fruto inmaduro

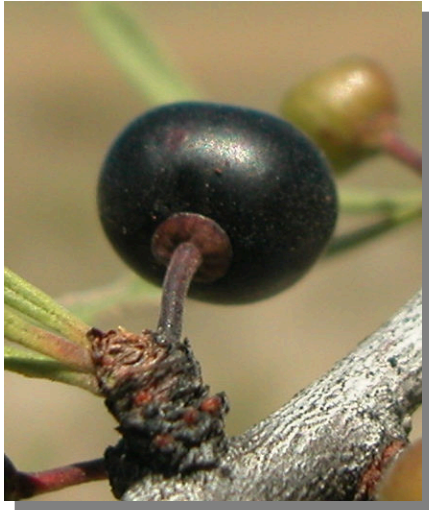


R. lycioides. Detalle de las flores



R. lycioides. Detalle de fruto maduro

133 *Rhamnus lycioides* L.



R. lycioides. Detalle de fruto maduro