

**100 *Lavatera triloba* L.**

Valdeabellera, Pina de Ebro (11/06/2013)

*Lavatera triloba* L.

**NOMBRE VULGAR**

Malvavisco loco

**DESCRIPCIÓN**

40-180 cm. Hierba con tallos erectos, ramificados, con abundante tomento; hojas suborbiculares, dentadas, las inferiores largamente pecioladas y todas con tomento denso; flores sobre pedúnculos más cortos que el peciolo de la hoja axilante; epicáliz con 3 piezas soldadas en su mitad basal; pétalos ligeramente emarginados, purpúreos; fruto en esquizocarpo discoideo.

**CLAVES DE DETERMINACIÓN****División Spermatophyta**

Con flores; reproducción por semillas.

**Subdivisión Angiospermae**

Flores con ovarios o estambres o ambas cosas a la vez.

Flores generalmente con cáliz y corola.

Con semillas contenidas en frutos.

**Subclase Dicotyledones**

Semillas con dos cotiledones.

Hojas con nervios ramificados.

Parte externa de la flor con piezas florales con un número de divisiones que no es tres ni múltiplo de tres.

**Familia Malvaceae**

Hojas sin estípulas.

Flores con gineceo súpero.

Pétalos libres o ligeramente soldados en la base.

Estambres soldados por sus filamentos.

Cáliz generalmente rodeado por un epicáliz.

**CLAVES DE DETERMINACIÓN****Género *Lavatera*.**

Flores en fascículos axilares con pedúnculos más cortos que el peciolo de la hoja correspondiente.

Epicáliz con 2 ó 3 piezas soldadas en la base.

***Lavatera triloba***

Tomento con mezcla de pelos estrellados y simples.



*L. triloba*. Detalle del epicáliz con 3 piezas soldadas en la base

**ESPECIES SIMILARES**

El tomento con mezcla de pelos simples y estrellados y el epicáliz de tres piezas soldadas en la base, diferencian a esta especie de las demás de la familia Malvaceae.

**DISTRIBUCIÓN**

Norte de África y Península Ibérica. Presente en toda la Comarca.

**HÁBITAT Y FENOLOGÍA**

Propia de fondos de vales, orillas de caminos o alrededores de parideras, principalmente en ambientes de secano. Florece desde mayo hasta julio.

# 100 *Lavatera triloba* L.



## FAUNA Y FLORA ASOCIADA

*Puccinia malvacearum* (Basidiomycota). Parásito en hojas

*Aphis fabae* (Aphidoidea). Planta nutricia

*Dicyphus tumidifrons* (Prosorrhyncha). Planta nutricia

*Argiope bruennichi* (Aranei). Con tela

*Bothriomyrmex hispanicus* (Hymenoptera). Barrido

*Dolycoris baccarum* (Prosorrhyncha). Barrido

*Enicopus calcaratus* (Coleoptera). Barrido

*Limnophyes minimus* (Diptera). Barrido

*Liorhyssus hyalinus* (Prosorrhyncha). Barrido

*Lygus rugulipennis* (Prosorrhyncha). Barrido

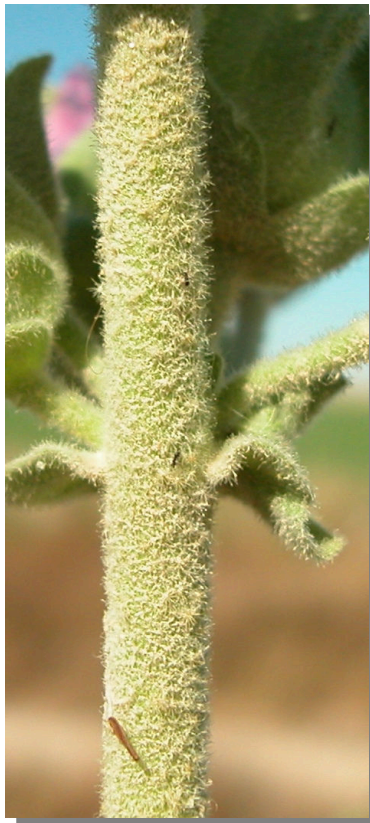


*L. triloba*. Detalle de una hoja: haz

## AGRADECIMIENTO

José Vicente Ferrández Palacio (Monzón, Huesca) ha supervisado este trabajo.

## GALERÍA FOTOGRÁFICA



*L. triloba*. Detalle de una rama con tomento



*L. triloba*. Detalle de una hoja: envés

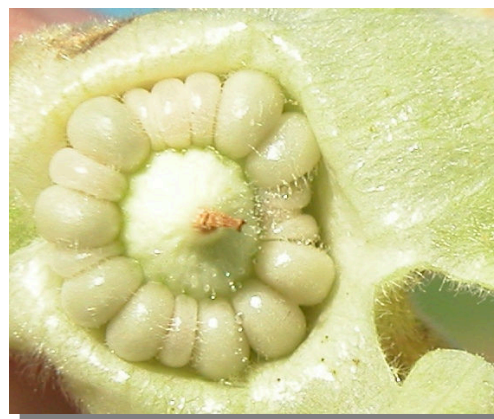


*L. triloba*. Detalle de una flor

# 100 *Lavatera triloba* L.



*L. triloba*. Detalle de la corola



*L. triloba*. Detalle de fruto inmaduro



*L. triloba*. Detalle del cáliz y epicáliz



*L. triloba*. Detalle de fruto maduro



*L. triloba*. Detalle del cáliz cubriendo el fruto en formación