

098 *Linum suffruticosum* L.

Trancar; Pina de Ebro (11/06/2013)

Linum suffruticosum* L.*NOMBRE VULGAR**

Lino blanco

DESCRIPCIÓN

20-60 cm. Planta escábrida. Hojas alternas, simples, lineares, sésiles, con nervio central engrosado, generalmente muy pelosas en haz y envés. Flores con 5 sépalos libres, ovados, de margen ciliado en la mitad superior; 5 pétalos libres, blanquecinos, a veces con uña violácea. Cápsula globosa, que se abre por 10 valvas.

CLAVES DE DETERMINACIÓN**División Spermatophyta**

Con flores; reproducción por semillas.

Subdivisión Angiospermae

Flores con ovarios o estambres o ambas cosas a la vez.

Flores generalmente con cáliz y corola.

Con semillas contenidas en frutos.

Subclase Dicotyledones

Semillas con dos cotiledones.

Hojas con nervios ramificados.

Parte externa de la flor con piezas florales con un número de divisiones que no es tres ni múltiplo de tres.

Familia Linaceae

Plantas herbáceas o lignificadas en la base.

Hojas lineares o lanceoladas, alternas, abundantes a lo largo del tallo.

Hojas sin estípulas.

Gineceo súpero.

Flores con 5 estambres, 5 pétalos y 5 sépalos libres entre sí.

Fruto en cápsula esférica, con 5 lóculos.

Género *Linum*

Flores pentámeras.

Sépalos de más de 2 mm de longitud, enteros, a menudo con glándulas en el margen, de punta aguda.

Pétalos netamente más largos que los sépalos.

Cápsulas con 10 valvas.

Linum suffruticosum

Planta leñosa, con ramas erguidas.

Todas las hojas alternas, lineares, con 1 nervio, generalmente escábridas, acanaladas, densamente imbricadas en la parte inferior de los tallos.

Hojas con nervio medio muy marcado en el haz y margen revuelto, engrosado, con cilios.

Pétalos blancos con uña violácea.

Fruto de menos de 5 mm.



L. suffruticosum:
detalle de la flor y
hojas.

098 *Linum suffruticosum* L.**ESPECIES SIMILARES**

El ser planta leñosa, con todas las hojas alternas, lineares, con 1 nervio, generalmente escábridas, acanaladas, densamente imbricadas en la parte inferior de los tallos, hojas con nervio medio muy marcado en el haz y margen revuelto, engrosado, con cilios, tener pétalos blancos con a veces con uña violácea y fruto de menos de 5 mm separan a esta especie de las demás del género *Linum* citadas en la Comarca.

DISTRIBUCIÓN

Elemento mediterráneo occidental. Presente en toda la Comarca.

HÁBITAT Y FENOLOGÍA

Forma parte de matorrales secos y soleados tanto sobre sustrato yesoso como calizo. Florece desde mayo hasta julio.

RELACIONES FITOSOCIOLÓGICAS

Agropyro cristati-Lygeetum sparti
Helianthemum squamati
Lepidietum subulati
Lygeo sparti-Stipetum lagascae
Ononidetum tridentatae
Rhamno lycioides-Quercetum cocciferae
Rosmarino officinali-Linetum suffruticosi
Ruto angustifoliae-Brachypodietum retusi
Sideritetum cavanillesii

FAUNA ASOCIADA

Aphthona euphorbiae (Coleoptera). Planta nutricia

AGRADECIMIENTO

José Vicente Ferrández Palacio (Monzón, Huesca) ha supervisado este trabajo.



L. suffruticosum. Detalle de la hoja: haz.



L. suffruticosum. Detalle de la hoja: envés



L. suffruticosum. Detalle del tallo y hojas

098 *Linum suffruticosum* L.



L. suffruticosum. Detalle de la inflorescencia



L. suffruticosum. Detalle de la corola



L. suffruticosum. Detalle del cáliz

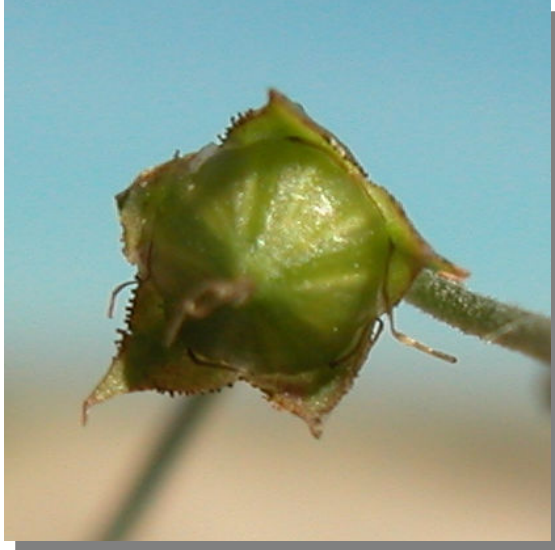


L. suffruticosum. Detalle de la flor



L. suffruticosum. Detalle del fruto

098 *Linum suffruticosum* L.



L. suffruticosum. Detalle del fruto