

**096 *Ononis spinosa* L.**

Talavera; Pina de Ebro (14/07/2013)

***Ononis spinosa* L.****NOMBRE VULGAR**

Gatuña

**DESCRIPCIÓN**

20-60 cm. Planta con tallos espinosos, con pelos. Hojas alternas, estipuladas, con 1 a 3 folíolos; folíolos serrados. Flores pentámeras, cortamente pediceladas. Corola larga, predominantemente rosada. Legumbre ovada, ligeramente pubescente en la mitad distal. Semillas reniformes, pardas.

**CLAVES DE DETERMINACIÓN****División Spermatophyta**

Con flores; reproducción por semillas.

**Subdivisión Angiospermae**

Flores con ovarios o estambres o ambas cosas a la vez.

Flores generalmente con cáliz y corola.

Con semillas contenidas en frutos.

**Subclase Dicotyledones**

Semillas con dos cotiledones.

Hojas con nervios ramificados.

Parte externa de la flor con piezas florales con un número de divisiones que no es tres ni múltiplo de tres.

**Familia Leguminosae**

Hojas divididas, rara vez simples.

Cáliz y corola diferenciados.

Corola con 5 pétalos, los dos inferiores soldados.

Sépalos generalmente soldados.

Ovario súpero

Estambres con sus filamentos soldados en tubo (rara vez libres), generalmente en número de 10.

Fruto en legumbre.

**Género *Ononis***

Plantas pubescentes, glandulosas al menos en la inflorescencia, en las hojas o en los tallos.

Hojas trifolioladas o simples, dentadas, con estípulas soldadas a la base del pecíolo.

Folíolos dentados, con nervios laterales marcados que alcanzan los márgenes en los dientes.

Flores con todos los estambres soldados.

Corola rosada o amarilla, rara vez blanca.

Cáliz acampanado, no hinchado, con 5 dientes profundos no dispuestos en labios.

Legumbre menor de 7 mm.

***Ononis spinosa***

Planta herbácea o débilmente leñosa.

Tallos habitualmente con espinas.

Flor rosada, con la corola sobrepasando claramente al cáliz y estandartes pelosos.

Frutos de 6-7 mm, no sobrepasando al cáliz.

Semillas tuberculadas.



*O. spinosa*: detalle de la flor, legumbre y tallo con espina

**ESPECIES SIMILARES**

El ser una planta con tallos habitualmente espinosos, tener flor rosada, con la corola sobrepasando claramente al cáliz y estandartes pelosos y legumbres de 6-7 mm que no sobrepasan al cáliz separan a esta especie de las demás del género *Ononis* citadas en la Comarca.

**096 *Ononis spinosa* L.****DISTRIBUCIÓN**

Elemento holártico. Presente en toda la Comarca.

**HÁBITAT Y FENOLOGÍA**

Forma parte de herbazales de suelos profundos y algo alterados como ribazos y caminos en campos de regadío o eriales con suelos que retienen suficiente humedad. Florece desde mayo hasta agosto.

**RELACIONES FITOSOCIOLÓGICAS**

*Ruteto-Brachypodietum ramosi*

*Holoschoenetum*

*Trifolieto-Cynodontetum*

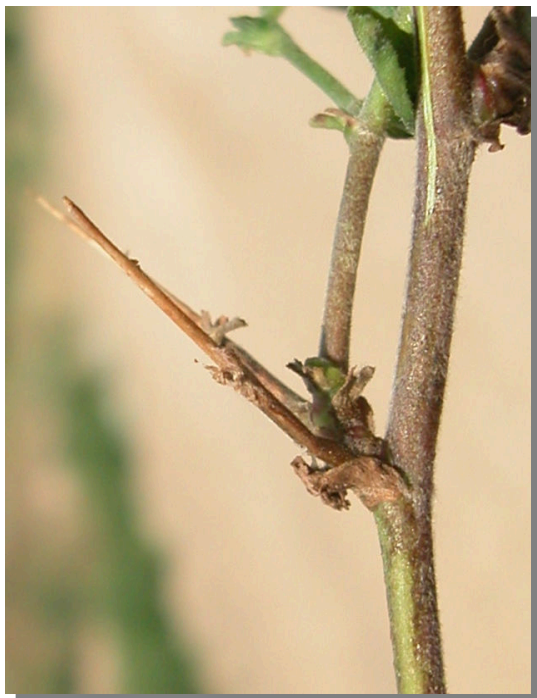
*Aphyllanteto-Bupleuretum*

**COMENTARIOS Y USOS**

En medicina tradicional se le atribuyen propiedades diuréticas estando recomendada en el reumatismo articular, en estados catarrales de la vejiga y de las vías urinarias y para combatir la formación de cálculos urinarios. En el Alto Aragón el cocimiento de los tallos floridos se utiliza para abrir el apetito. El mejor remedio para evitar la infección de la herida producida por sus espinas es cubrirla con grasa de culebra.

**AGRADECIMIENTO**

José Vicente Ferrández Palacio (Monzón, Huesca) ha supervisado este trabajo.

**GALERÍA FOTOGRÁFICA**

*O. spinosa*. Detalle del tallo y una espina



*O. spinosa*. Detalle de la hoja: haz.



*O. spinosa*. Detalle de la hoja: envés



*O. spinosa*. Detalle de la flor

**096 *Ononis spinosa* L.**



*O. spinosa*. Detalle de la corola



*O. spinosa*. Detalle del fruto inmaduro.



*O. spinosa*. Detalle del cáliz



*O. spinosa*. Detalle del cáliz con fruto maduro



*O. spinosa*. Detalle del cáliz con fruto inmaduro



*O. spinosa*. Detalle del fruto maduro.