

040 *Hedera helix* L.

Molino harinero, Alborge (27/08/2014)

Hedera helix L.

NOMBRE VULGAR

Hiedra

DESCRIPCIÓN

2-20 m. Plantas leñosas perennes, trepadoras; hojas de dos tipos, las de los tallos sin flores en general cordiformes, a veces palmeadas o hastadas, de margen revoluto, a veces ondulado, las de los tallos con flores de mayor tamaño, elípticas u ovadas, enteras; umbelas simples o en racimos con 12 a 20 flores; flores con sépalos triangulares, de color castaño; pétalos deltoideos, verdosos, con 5 estambres libres, amarillo-verdoso; bayas globosas, negras.

CLAVES DE DETERMINACIÓN**División Spermatophyta**

Con flores; reproducción por semillas.

Subdivisión Angiospermae

Flores con ovarios o estambres o ambas cosas a la vez.

Flores generalmente con cáliz y corola.

Con semillas contenidas en frutos.

Subclase Dicotyledones

Semillas con dos cotiledones.

Hojas con nervios ramificados.

CLAVES DE DETERMINACIÓN**Subclase Dicotyledones**

Parte externa de la flor con piezas florales con un número de divisiones que no es tres ni múltiplo de tres.

Familia Araliaceae. Género *Hedera*. *Hedera helix*.

Plantas trepadoras mediante pequeñas raíces que se desarrollan en el tallo y ramas.

Hojas perennes.

Hojas palmeadamente lobuladas, excepto bajo la inflorescencia en que son enteras y ovadas.

Flores bisesuales, en umbelas.

Flores con periantio sepaloideo.

Flores con pétalos libres.



H. helix. Detalle de raíces trepadoras, hoja en tallo no florífero (arriba) y hoja en tallo florífero (abajo).

ESPECIES SIMILARES

No hay confusión posible con ninguna otra planta ya que es la única especie silvestre en la Comarca de la familia Araliaceae.

DISTRIBUCIÓN

Región europea y oeste de Asia. Presente en toda la Comarca.

040 *Hedera helix* L.**HÁBITAT Y FENOLOGÍA**

Propia de lugares sombríos y húmedos, principalmente en los sotos del Ebro. Florece en septiembre y octubre.

COMENTARIOS Y USOS

Uno de los glucósidos de la hiedra, la hederina, tiene efectos vasodilatadores en pequeñas dosis y vasoconstrictores en dosis altas; los frutos actúan como vomitivos y purgantes. Es planta tóxica para el ser humano y no se recomienda su ingesta, si bien el cocimiento de las hojas, en uso exterior, puede utilizarse como cicatrizante de llagas y úlceras. La ceniza de los tallos se usaba para limpiar la plata y se dice que el cocimiento de hojas de hiedra y ceniza de los tallos proporciona un excelente tinte rubio para el cabello. En la antigüedad clásica se creía que los frutos de la hiedra mezclados con el vino aumentaban los delirios de la borrachera y por ello esta planta era el emblema de la bacanal y uno de los atributos del dios Dionisos. Se dice que soñar con un muro cubierto de hiedra es presagio de larga vida.

AGRADECIMIENTO

José Vicente Ferrández Palacio (Monzón, Huesca) ha supervisado este trabajo.

GALERÍA FOTOGRÁFICA

H. helix. Detalle de un tallo



H. helix. Detalle de un tallo juvenil



H. helix. Detalle de raicillas trepadoras



H. helix. Detalle hoja en tallo no florífero: haz

040 *Hedera helix* L.



H. helix. Detalle hoja en tallo no florífero: envés



H. helix. Detalle de umbelas florales juveniles



H. helix. Detalle hoja en tallo florífero: haz



H. helix. Detalle de rama con umbelas florales

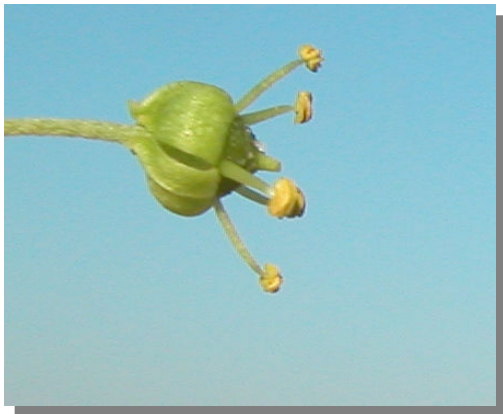


H. helix. Detalle hoja en tallo florífero: envés



H. helix. Detalle de una umbela floral

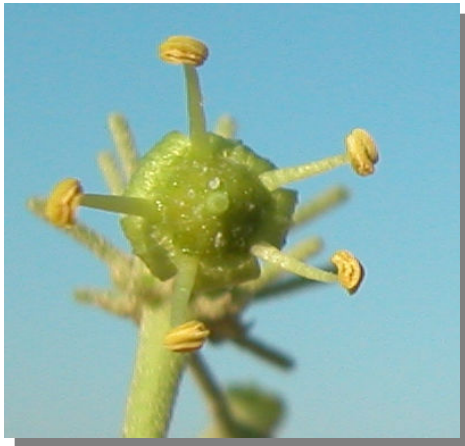
040 *Hedera helix* L.



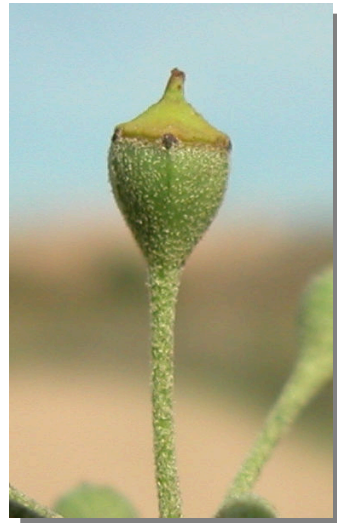
H. helix. Detalle de una flor



H. helix. Detalle de umbela con bayas juveniles



H. helix. Detalle de una flor



H. helix. Detalle de baya juvenil



H. helix. Detalle de rama con bayas juveniles

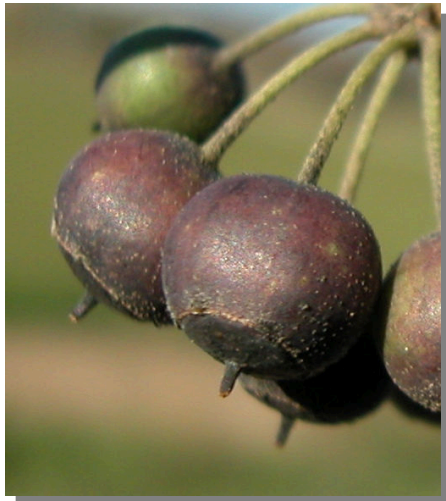


H. helix. Detalle de baya inmadura

040 *Hedera helix* L.



H. helix. Detalle de umbela con bayas maduras



H. helix. Detalle de bayas maduras