

029 *Ephedra nebrodensis* Tin. ex Guss.



E. nebrodensis. Cono femenino con una flor y hojas castañas.

Vireta; Pina de Ebro (21/07/2015)

***Ephedra nebrodensis* Tineo ex Guss.**

NOMBRE VULGAR

Efedra fina

DESCRIPCIÓN

0,30-1 m. Arbusto de ramas densas y ramillas de unos 0,5 mm de diámetro, de color verde oscuro, no desarticulables; hojas membranáceas, de color castaño en la madurez; estróbilos con 2 pares de brácteas de color rojizo o amarillento.

CLAVES DE DETERMINACIÓN

División Spermatophyta

Con flores; reproducción por semillas.

Subdivisión Gymnospermae

Plantas generalmente leñosas.
Sin flores formadas por cáliz y corola.
Sin ovarios ni estambres, con los óvulos naciendo en la base de escamas dispuestas en conos o piñas o solitarios al final de los tallos.
Con semillas entre brácteas dispuestas en piñas o gálbulos.

Familia Ephedraceae. Género *Ephedra*

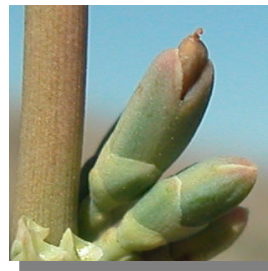
Plantas dioicas.
Arbustos con tallos articulados.
Ramas jóvenes verdes.
Hojas adultas reducidas a escamas, soldadas en los nudos y separadas por largos entrenudos.
Fructificaciones carnosas.

Ephedra nebrodensis

Ramas floríferas de hasta 0,5 mm de diámetro, que no se desarticulan con facilidad.
Hojas adultas de color castaño oscuro.
Conos femeninos con una flor.

ESPECIES SIMILARES

Hay dos especies más de *Ephedra* presentes en la Comarca: *E. fragilis*, con ramas de hasta 2 mm de diámetro, que se desarticulan con facilidad, conos femeninos con una flor, hojas caducas; *E. distachya* tiene ramas de 1 mm; hojas adultas de color blanco, conos femeninos con dos flores.



E. fragilis. Cono femenino con una flor y hojas caducas



E. distachya. Cono femenino con dos flores y hojas adultas blancas

DISTRIBUCIÓN

Región mediterránea, oeste de Asia y Macaronesia. Presente en toda la Comarca.

029 *Ephedra nebrodensis* Tin. ex Guss.



HÁBITAT Y FENOLOGÍA

Propia de matorrales termófilos en claros de pinar y sabinar. Florece desde abril hasta junio.

RELACIONES FITOSOCIOLÓGICAS

Helianthemum squamati
Lygeo sparti-Stipetum lagascae
Ononidetum tridentatae
Rhamno lycioides-Quercetum cocciferae
Salsolo vermiculatae-Artemisietum herba-albae

FAUNA ASOCIADA

Albarracina warionis (Lepidoptera). Planta nutricia
Buprestis sanguinea (Coleoptera). Planta nutricia
Ephedraphis ephedrae (Aphidoidea). Planta nutricia
Grypotes staurus (Membracoidea). Planta nutricia
Nasocoris ephedrae (Prosorrhyncha). Planta nutricia
Orgya dubia splendida (Lepidoptera). Planta nutricia
Paroxyonix cinctus (Coleoptera). Planta nutricia
Paroxyonix imitator (Coleoptera). Planta nutricia
Phaselia algiricaria aragona (Lepidoptera). Planta nutricia
Quadraspidiotus ceconii (Coccoidea). Planta nutricia
Theodorinus hispanicus (Coleoptera). Planta nutricia
Ypsolopha trichonella (Lepidoptera). Planta nutricia
Blascoa ephedrae (Hymenoptera). En semillas
Aprostocetus lutescens (Hymenoptera). Parasitoide de *Blascoa ephedrae*
Baryscapus aenescens (Hymenoptera). Parasitoide de *Blascoa ephedrae*
Bracon sp1 (Hymenoptera). Parasitoide de *Blascoa ephedrae*
Bracon sp2. (Hymenoptera). Parasitoide de *Blascoa ephedrae*
Eupelmus urozonus (Hymenoptera). Parasitoide de *Blascoa ephedrae*
Idiomacromerus ephedricola (Hymenoptera). Parasitoide de *Blascoa ephedrae*
Mesopolobus arcanus (Hymenoptera). Parasitoide de *Blascoa ephedrae*
Mesopolobus semenis (Hymenoptera). Parasitoide de *Blascoa ephedrae*
Mesopolobus semenis (Hymenoptera). Parasitoide de *Mesopolobus arcanus*

FAUNA ASOCIADA

Eurytoma gallephedrae (Hymenoptera). Induce agallas
Brasema ephedricola (Hymenoptera). En agallas de *Eurytoma gallephedrae*
Ormyrus cupreus (Hymenoptera). En agallas de *Eurytoma gallephedrae*
Amphigerontia contaminata (Psocoptera). Barrido
Anaceratagallia sp. (Membracoidea). Barrido
Artheneis foveolata (Prosorrhyncha). Barrido
Asaphes vulgaris (Hymenoptera). Barrido
Asiopsocus meridionalis (Psocoptera). Barrido
Asteia amoena (Diptera). Barrido
Atlantopsocus personatus ibericus (Psocoptera). Barrido
Attalus pictus (Coleoptera). Barrido
Barioxyonyx daghestanicus (Coleoptera). Barrido
Blaste quadrimaculata (Psocoptera). Barrido
Brachycarenum tigrinus (Prosorrhyncha). Barrido
Brachynema purpureomarginatum purpureomarginatum (Prosorrhyncha). Barrido
Cacopsylla myrthi (Psylloidea). Barrido
Caecilius rhenanus (Orthoptera). Barrido
Camilla acutipennis (Diptera). Barrido
Camponotus foreli (Hymenoptera). Barrido
Camponotus sylvaticus (Hymenoptera). Barrido
Camptopus lateralis (Prosorrhyncha). Barrido
Cechenotettix maculipennis (Membracoidea). Barrido
Cerobasis guestfalica (Psocoptera). Barrido
Chaetocnema tibialis (Coleoptera). Barrido
Chilocorus bipustulatus (Coleoptera). Barrido
Cirrospilus elongatus (Hymenoptera). Barrido
Cirrospilus vittatus (Hymenoptera). Barrido
Coelopterus salinus (Coleoptera). Barrido
Conomorium amplum (Hymenoptera). Barrido
Crematogaster sordidula (Hymenoptera). Barrido
Dendrocerus halidayi (Hymenoptera). Barrido
Dibrachoides eximius (Hymenoptera). Barrido
Dibrachys cavus (Hymenoptera). Barrido
Diclasiope lacteipennis (Diptera). Barrido
Dilophus antipedalis (Diptera). Barrido
Dometorina plantivaga (Oribatida). Barrido
Elasmus rufiventris (Hymenoptera). Barrido
Elasmus westwoodi (Hymenoptera). Barrido
Entomobrya multifasciata (Collembola). Barrido
Ericydnus cf. sipylus (Hymenoptera). Barrido
Eupelmus seculatus (Hymenoptera). Barrido

029 *Ephedra nebrodensis* Tin. ex Guss.



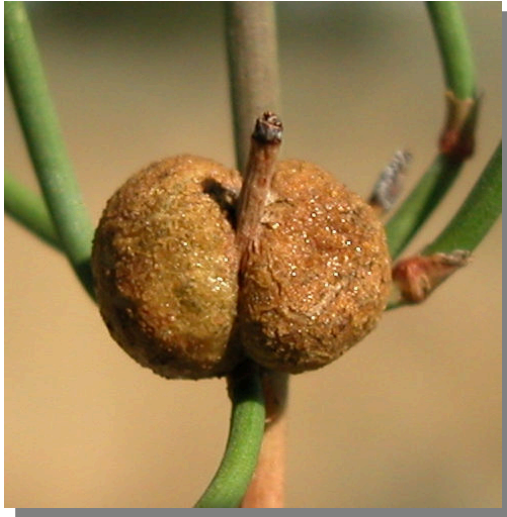
FAUNA ASOCIADA

Euplectrus bicolor (Hymenoptera). Barrido
Forficula auricularia (Dermaptera). Barrido
Formica subrufa (Hymenoptera). Barrido
Frutoidia sanguinosa (Membracoidea). Barrido
Gastrancistrus ornatus (Hymenoptera). Barrido
Gymnochiromyia fallax (Diptera). Barrido
Hardya tenuis (Membracoidea). Barrido
Helicella madritensis (Gastropoda). Barrido
Hemineura dispar (Psocoptera). Barrido
Homoporus nubulipennis (Hymenoptera). Barrido
Humerobates rostromellatus guadarramicus (Oribatida). Barrido
Latilamellobates latilamellatus (Oribatida). Barrido
Leptothorax niger (Hymenoptera). Barrido
Leptothorax rabaudi (Hymenoptera). Barrido
Longitarsus albineus (Coleoptera). Barrido
Longitarsus succineus (Coleoptera). Barrido
Mallada ibericus (Neuroptera). Barrido
Mallada picteti (Neuroptera). Barrido
Meraporus graminicola (Hymenoptera). Barrido
Mesopolobus aequus (Hymenoptera). Barrido
Mesopolobus aspilus (Hymenoptera). Barrido
Mesopolobus diffinis (Hymenoptera). Barrido
Mesopolobus maculipennis (Hymenoptera). Barrido
Mycetophila britannica (Diptera). Barrido
Necremnus tidius (Hymenoptera). Barrido
Necremnus metalarus (Hymenoptera). Barrido
Neolera flavicornis (Diptera). Barrido
Odiellus troguloides (Opilionida). Barrido
Pachyneuron aphidis (Hymenoptera). Barrido
Pachyneuron formosum (Hymenoptera). Barrido
Phyllotreta atra (Coleoptera). Barrido
Piesma maculatum (Prosorrhyncha). Barrido
Plagiolepis pygmaea (Hymenoptera). Barrido
Plagiolepis schmitzi (Hymenoptera). Barrido
Podagrion splendens (Hymenoptera). Barrido
Pseudocatolaccus nitescens (Hymenoptera). Barrido
Pseudomalus punctulatus (Hymenoptera). Barrido
Pteremis fenestralis (Diptera). Barrido
Pteromalus semotus (Hymenoptera). Barrido
Rhopalicus nudicoxalis (Hymenoptera). Barrido
Rhopalus lepidus (Prosorrhyncha). Barrido
Scaptomyza pallida (Diptera). Barrido
Scirtothrips inermis (Thysanoptera). Barrido
Sminthurus hispanicus (Collembola). Barrido

FAUNA ASOCIADA

Spatulosminthurus betschi (Collembola). Barrido
Spilomalus quadrinota (Hymenoptera). Barrido
Sympiesis sericeicornis (Hymenoptera). Barrido
Systasis encyrtoides (Hymenoptera). Barrido
Tenothrips frici (Thysanoptera). Barrido
Tephritis formosa (Diptera). Barrido
Tephritis matricariae (Diptera). Barrido
Tethina longirostris (Diptera). Barrido
Thaumatomyia notata (Diptera). Barrido
Thrips angusticeps (Thysanoptera). Barrido
Torymus flavovariegatus (Hymenoptera). Barrido
Trachyphloeus crassicornis (Coleoptera). Barrido
Trichomalus helvipes (Hymenoptera). Barrido
Trichomalus rufinus (Hymenoptera). Barrido
Trioza albiventris (Psylloidea). Barrido
Trioxscelis curvata (Diptera). Barrido
Trioxscelis frontalis (Diptera). Barrido
Zygiella x-notata (Aranei). Barrido
Cryptopygus thermophilus (Collembola). En muestra de suelo
Haploembia solieri (Embioptera). En muestra de suelo
Hypogastrura vernalis (Collembola). En muestra de suelo
Isotomodes trisetosus (Collembola). En muestra de suelo
Leitneria pugio (Gamasida). En muestra de suelo
Leptothorax racovitzai (Hymenoptera). En muestra de suelo
Ommatoiulus rutilans (Julida). En muestra de suelo
Penthalodes ovalis (Actimedida). En muestra de suelo
Proisotoma juaniae (Collembola). En muestra de suelo
Solenopsis sp. (Hymenoptera). En muestra de suelo
Spinibdella rapida (Actimedida). En muestra de suelo

029 *Ephedra nebrodensis* Tin. ex Guss.



E. nebrodensis. Agalla de *Eurytoma gal-lephedrae* (Hymenoptera, Eurytomidae)

COMENTARIOS Y USOS

Como las otras especies del género *Ephedra* contiene efedrina, un alcaloide que ejerce una acción estimulante sobre el sistema nervioso central, por lo que se emplea para combatir estados depresivos y la narcolepsia. A mediados del siglo pasado, la demanda de la planta por los laboratorios farmacéuticos provocó una rarefacción de la especie de la que se recupera en la actualidad. Es planta muy peligrosa, no recomendándose su uso en medicina popular.

AGRADECIMIENTO

José Vicente Ferrández Palacio (Monzón, Huesca) ha supervisado este trabajo.

GALERÍA FOTOGRÁFICA



E. nebrodensis. Pie masculino. Vireta; Pina de Ebro (16/04/2014)



E. nebrodensis. Pie femenino. Vireta; Pina de Ebro (16/04/2014)



E. nebrodensis. Pie femenino con estróbilos maduros. La Retuerta de Pina; Pina de Ebro (02/06/2014)



E. nebrodensis. Detalle de rama

029 *Ephedra nebrodensis* Tin. ex Guss.



E. nebrodensis. Detalle de hoja juvenil



E. nebrodensis. Detalle de conos masculinos



E. nebrodensis. Detalle de hoja adulta



E. nebrodensis. Detalle de rama con conos femeninos



E. nebrodensis. Detalle de rama con conos masculinos



E. nebrodensis. Detalle de conos femeninos

029 *Ephedra nebrodensis* Tin. ex Guss.



E. nebrodensis. Detalle de rama con estróbilos



E. nebrodensis. Detalle de estróbilos con brácteas amarillas



E. nebrodensis. Detalle de estróbilos con brácteas rojizas