

360 *Emberiza schoeniclus* (Passeriformes, Emberizidae)



Escribano palustre. Macho

NOMBRE VULGAR

Escribano palustre

NOMBRE CIENTÍFICO

Emberiza schoeniclus (Linnaeus, 1758)

DESCRIPCIÓN

13-16 cm. Desde finales de invierno, macho con cabeza y garganta negras y collar blanco. Macho en otoño-invierno y hembra con cabeza castaño-rojiza, ceja y bigotera ocre y garganta blancuzca; dorso pardo listado de oscuro y partes inferiores claras listadas en los flancos de ocre. Pico cónico de color gris y plumas externas de la cola blancas.

CLAVES DE DETERMINACIÓN

Subphylum Vertebrata

Animales formados por dos mitades simétricas (simetría bilateral).

Cuerpo no segmentado.

Con esqueleto interno óseo o cartilaginoso, con cráneo y columna vertebral que protegen al sistema nervioso.

Sistema nervioso en posición dorsal.

Clase Aves

Con temperatura constante.

Piel cubierta de plumas,

Mandíbulas con un estuche córneo.

Miembros anteriores convertidos en alas.

Especies ovíparas.

Orden Passeriformes

Pico no ganchudo.

Tibia cubierta de plumas.

Pies sin membranas interdigitales.

Pies con tres dedos dirigidos hacia adelante y uno (pulgar) hacia atrás.

CLAVES DE DETERMINACIÓN

Familia Emberizidae

Base de las mandíbulas con el borde lateral formando un ángulo entrante en la de arriba y saliente en la de abajo.

Pico cónico.

Ala con 9 primarias.

Pluma más larga de las primarias menor que el doble de las secundarias.

Cola con 12 rectrices.

Género *Emberiza*

La 7ª primaria es más larga o apenas más corta que la 8ª primaria.

Las primarias más largas superan a las secundarias más cortas en menos de dos veces el tarso.

Emberiza schoeniclus

Sin anillo ocular claro.

Obispillo acastañado.

Pequeñas coberteras pardo-rojizas.

Medianas coberteras con puntas ante.

6ª primaria claramente escotada.

Plumas de la cola con blanco.

Sexos diferentes.

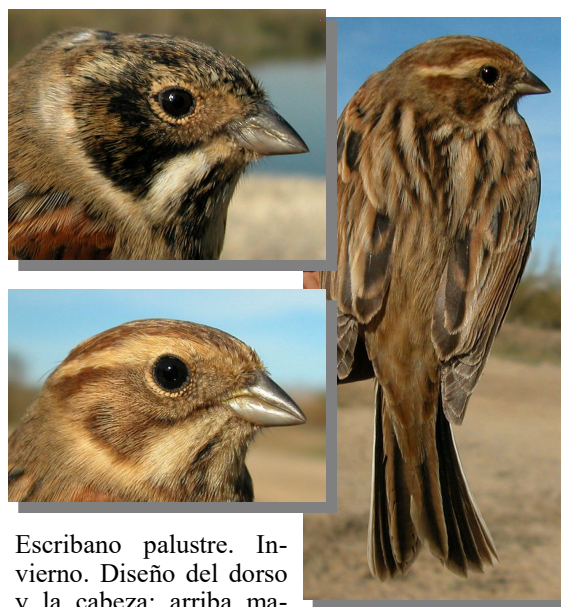
Macho:

Garganta negra y abdomen blanco.

Hembra:

Garganta y abdomen blanquecinos.

Región auricular de tono pardo.



Escribano palustre. Invierno. Diseño del dorso y la cabeza: arriba macho; abajo hembra

360 *Emberiza schoeniclus* (Passeriformes, Emberizidae)



ESPECIES SIMILARES

El macho en plumaje nupcial es inconfundible. El macho en invierno y la hembra pueden recordar a una hembra de gorrión común, que no tiene blanco en la cola.



Gorrión común.
Hembra.



Escribano palustre. Invierno. Determinación del sexo. Diseño de las plumas del capirote: izquierda macho; derecha hembra

DETERMINACIÓN DEL SEXO

El diseño de la cabeza del macho en plumaje nupcial lo hace inconfundible. Después de la muda postnupcial/postjuvenil hay machos de aspecto similar al de las hembras, pero se reconocen por tener blanco en el cuello, obispillo gris y la base negra de las plumas del capirote y cuello redondeada. La hembra carece (o no lo tiene visible) de blanco en el cuello, tiene el obispillo fundamentalmente pardo, la base gris de las plumas del capirote tiene forma de punta de lanza y las del cuello carecen de mancha. El desgaste de las plumas de la cabeza irá haciendo aparecer el diseño del macho a lo largo del invierno. CUIDADO: es necesario levantar las plumas del capirote y garganta para apreciar su diseño y hay hembras con mucho blanco en el cuello y obispillo agrisado.



Escribano palustre. Invierno. Determinación del sexo. Diseño de las plumas de la garganta: izquierda macho; derecha hembra



Escribano palustre. Invierno. Determinación del sexo. Diseño de la cabeza: arriba macho poco desgastado; abajo hembra



Escribano palustre. Invierno. Determinación del sexo. Diseño de la nuca: izquierda macho; derecha hembra



Escribano palustre. Invierno. Determinación del sexo. Diseño del obispillo: izquierda macho; derecha hembra

360 *Emberiza schoeniclus* (Passeriformes, Emberizidae)



DETERMINACIÓN DE LA EDAD

Es improbable encontrar juveniles en Aragón, por lo que pueden reconocerse únicamente 2 tipos de edad:

1º año otoño/2º año invierno con contraste entre terciarias o entre terciarias y secundarias; punta de las plumas de la cola afiladas por el desgaste; extremo de la 8ª y 9ª primarias terminado en punta; plumas de vuelo generalmente de tono claro.

Adultos con las plumas del ala nuevas y de la misma generación; punta de las plumas de la cola redondeada y sin desgaste; extremo de la 8ª y 9ª primarias no puntiagudo; plumas de vuelo generalmente de tono oscuro.

CUIDADO: no basar la datación de la edad únicamente en la forma de la cola ya que un porcentaje elevado de ejemplares renuevan todas las plumas en su muda postjuvenil.



Escribano palustre. Invierno. Determinación de la edad. Desgaste de la cola: izquierda adulto; derecha 1º año.



Escribano palustre. Invierno. Determinación de la edad. Diseño de la punta de las primarias: arriba adulto; abajo 1º año.

FENOLOGÍA

I	II	III	IV	V	VI	VII	VIII	IX	X	XI	XII

DISTRIBUCIÓN Y HÁBITAT

Elemento paleártico. Especie invernante, presente en todos los pueblos de la Comarca frecuentando los campos de regadío y orillas de las zonas con agua y carrizo. Su número ha descendido mucho en los últimos años.

ALIMENTACIÓN

Principalmente semillas de plantas acuáticas y de malas hierbas en los campos de regadío; también pequeños invertebrados.

REPRODUCCIÓN

La hembra construye un nido de hierba seca forrado con pelo y hierbecillas entre la vegetación palustre, en un cepellón o en el suelo; la puesta es de 3 a 5 huevos incubados principalmente por la hembra durante 14 días; los pollos son cebados por ambos padres volando a los 12 días.

COSTUMBRES Y COMENTARIOS

En invierno el plumaje del macho es similar al de la hembra, pero la base de las plumas de la cabeza y mentón es negra y no gris, con lo que el desgaste de las puntas ocre dejará al descubierto en primavera su aspecto nupcial. En el cortejo el macho exhibe su collar blanco ante la hembra, acabando con una persecución que termina con las dos aves en el suelo en un simulacro de combate: no todos forman sólo parejas ya que hay machos polígamos con varios nidos cuidados por diferentes hembras. En invierno son muy gregarios moviéndose en pequeños grupos por lugares con malas hierbas en busca de semillas; al atardecer los bandos se juntan en el dormitorio comunal, ubicado generalmente en un carrizal.

360 *Emberiza schoeniclus* (Passeriformes, Emberizidae)



BIBLIOGRAFÍA

Bernis, F., 1965. *Claves de Passeriformes de España*. Cátedra de ertebrados. Facultad de Ciencias de Madrid. Madrid. 36 pp.

Blasco, J., 2014. *Guía de Aves de Aragón*. Ed. PRAMES. Zaragoza. 319 pp.

Burton, Ph. (1983). *Aves de Europa*. Salvat, Barcelona.

Cramp, S. (dir. ed.) (1977-1994). *The Birds of the Western Palearctic*. Vols. 1-9. Oxford.

Fitter, R. y Fernández-Cruz, M. (directores) (1972). *El libro de las aves de España*. Selecciones del Readers's Digest, Madrid.

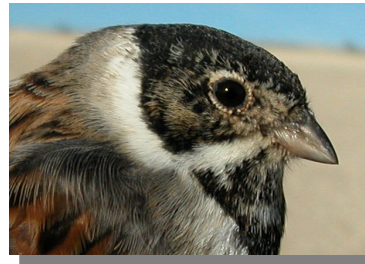
Sáez-Royuela, R. (1980). *La guía de Incafo de las aves de la Península Ibérica*. INCAFO, Madrid.

Sampietro, F.J., et al. (2000). *Aves de Aragón. Atlas de especies nidificantes*. D.G.A., Zaragoza.

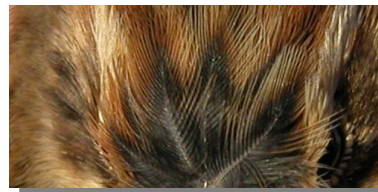
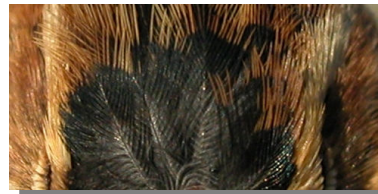
ESTUDIO ANATÓMICO



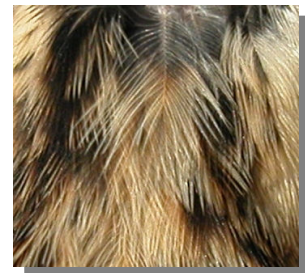
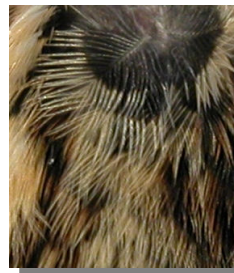
Escribano palustre. Hembra (19-X).



Escribano palustre. Diseño de la cabeza: arriba macho; abajo hembra.



Escribano palustre. Diseño de las plumas del capirote: arriba macho; abajo hembra



Escribano palustre. Diseño de las plumas del cuello: izquierda macho derecha hembra



Escribano palustre. Diseño de la nuca: izquierda macho; derecha hembra.

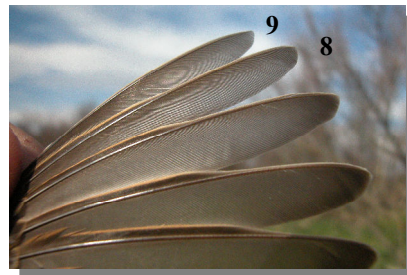
360 *Emberiza schoeniclus* (Passeriformes, Emberizidae)



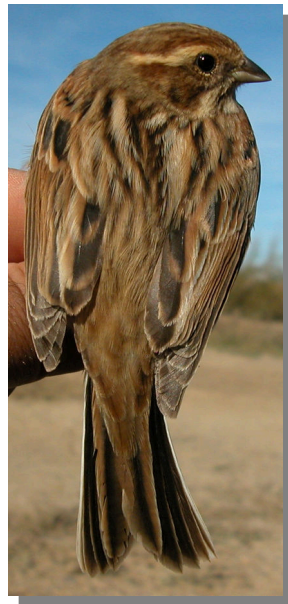
Escribano palustre. Diseño del pecho: arriba macho; abajo hembra.



Escribano palustre. Desgaste de las plumas de la cola: izquierda adulto; derecha 1º año



Escribano palustre. Diseño del extremo de la 8ª y 9ª primarias: arriba adulto; abajo 1º año



Escribano palustre. Diseño del dorso y obispillo: izquierda macho; derecha hembra.



Escribano palustre. Adulto. Macho: diseño del ala

360 *Emberiza schoeniclus* (Passeriformes, Emberizidae)



Escribano palustre. Adulto. Hembra: diseño del ala



Escribano palustre. 1º año. Macho: diseño del ala



Escribano palustre. 1º año. Hembra: diseño del ala