

360 *Emberiza cirrus* (Passeriformes, Emberizidae)

Escribano soteño. Primavera. Macho

NOMBRE VULGAR

Escribano soteño

NOMBRE CIENTÍFICO*Emberiza cirrus* Linnaeus, 1758**DESCRIPCIÓN**

15-17 cm. Adultos con dorso pardo y partes inferiores amarillentas; obispillo pardo-oliváceo; flancos con mancha marrón; pico azulado; el macho tiene la garganta negra y pecho con banda verde-grisáceo; la hembra carece de mancha negra en la garganta y tiene el pecho finamente listado. Juveniles más pardos, con moteado en partes inferiores grises y obispillo; pequeñas coberteras alares de color verdoso.

CLAVES DE DETERMINACIÓN**Subphylum Vertebrata**

Animales formados por dos mitades simétricas (simetría bilateral).

Cuerpo no segmentado.

Con esqueleto interno óseo o cartilaginoso, con cráneo y columna vertebral que protegen al sistema nervioso.

Sistema nervioso en posición dorsal.

Clase Aves

Con temperatura constante.

Piel cubierta de plumas,

Mandíbulas con un estuche córneo.

Miembros anteriores convertidos en alas.

Especies ovíparas.

Orden Passeriformes

Pico no ganchudo.

Tibia cubierta de plumas.

Pies sin membranas interdigitales.

Pies con tres dedos dirigidos hacia adelante y uno (pulgar) hacia atrás.

CLAVES DE DETERMINACIÓN**Familia Emberizidae**

Base de las mandíbulas con el borde lateral formando un ángulo entrante en la de arriba y saliente en la de abajo.

Pico cónico.

Ala con 9 primarias.

Pluma más larga de las primarias menor que el doble de las secundarias.

Cola con 12 rectrices.

Género *Emberiza*

La 7ª primaria es más larga o apenas más corta que la 8ª primaria.

Las primarias más largas superan a las secundarias más cortas en menos de dos veces el tarso.

Emberiza cirrus

Obispillo pardo, no acastañado.

Partes inferiores amarillentas, con listado oscuro.

Plumas de la cola con blanco.

Pequeñas coberteras de color verdoso.

Infracoberteras del ala amarillas.

Sexos diferentes.

Macho:

Con babero oscuro.

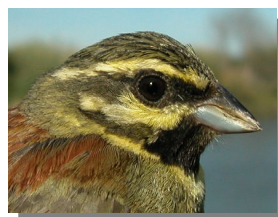
Hembra:

Sin babero oscuro.

Juvenil

Abdomen amarillento, moteado de gris.

Pequeñas coberteras alares de color verdoso.



Escribano soteño. Adulto. Diseño del dorso y la cabeza: arriba macho; abajo hembra.



360 *Emberiza cirlus* (Passeriformes, Emberizidae)



Escribano soteño. Juvenil. Diseño de la cabeza y pequeñas coberteras.



Triguero

ESPECIES SIMILARES

El **macho** es inconfundible con su garganta negra y línea oscura cubriendo los ojos. La hembra es parecida a la del **escribano cerillo**, que tiene obispillo castaño y tendencia a tener una mancha clara en la nuca; Los **juveniles** son parecidos a los del **escribano montesino**, que tienen grises las pequeñas coberteras del ala; el **triguero** es de mayor tamaño (16-19 mm.) y sin blanco en las plumas externas de la cola.

DETERMINACIÓN DEL SEXO

En plumaje nupcial, el macho tiene mentón y garganta negros; ala 75-84 mm. La hembra tiene el mentón blanco-amarillento; ala 71-79 mm. Después de la muda postnupcial/postjuvenil, el macho tiene las plumas negras del mentón y garganta con puntas blanco ante; espalda rojiza. La hembra tiene el mentón y garganta de color ante-amarillento, con lunares gris pardo; espalda con poco o nada de rojizo. Los juveniles no pueden sexarse antes de su muda postjuvenil. CUIDADO: algunos machos de primer año tienen aspecto similar al de las hembras adultas, de las que pueden separarse por el tamaño verificando la edad.



Escribano cerillo. Hembra



Escribano soteño. Determinación del sexo. Diseño de la cabeza: arriba macho; abajo hembra.



Escribano montesino. Juvenil

360 *Emberiza cirlus* (Passeriformes, Emberizidae)



DETERMINACIÓN DE LA EDAD

Pueden reconocerse 3 tipos de edad:

Juveniles parecidos a las hembras, aunque más grises; plumaje nuevo.

1º año otoño/2º año primavera con las plumas del ala con contraste entre terciarias o entre terciarias y secundarias; punta de las plumas de la cola afiladas por el desgaste (a veces cambian el par central).

Adultos con las plumas del ala sin contraste; punta de las plumas de la cola redondeadas.



Escribano soteño. Determinación de la edad. Diseño del pecho: izquierda hembra; derecha juvenil.

FENOLOGÍA

I	II	III	IV	V	VI	VII	VIII	IX	X	XI	XII

DISTRIBUCIÓN Y HÁBITAT

Elemento mediterráneo. Presente todo el año en ambientes boscosos, tanto en zonas de pinar como en los sotos del Ebro.

ALIMENTACIÓN

Semillas y granos, también bayas y ocasionalmente invertebrados.

REPRODUCCIÓN

En un arbusto, la hembra construye un nido descuidado y voluminoso con una base de musgo a la que añade hierba y raicillas; pone 3 ó 4 huevos que incuba ella sola durante 12 días; los pollos son alimentados habitualmente sólo por la hembra, abandonando el nido a los 13 días.

COSTUMBRES Y COMENTARIOS

Al acabar el invierno, los bandos de escribano soteño se disgregan y los machos van marcando sus territorios mediante su monótono canto emitido desde lo alto de una rama; es una especie que no tiene parada nupcial, el macho simplemente ofrece a la hembra una brizna de hierba incitándole a construir un nido en cuya elaboración no va a colaborar. Cuando un predador se acerca al nido, la hembra se echa al suelo fingiéndose herida y se arrastra intentando alejarlo de la puesta o los pollos.

BIBLIOGRAFÍA

Bernis, F., 1965. *Claves de Passeriformes de España*. Cátedra de ertebrados. Facultad de Ciencias de Madrid. Madrid. 36 pp.

Blasco, J., 2014. *Guía de Aves de Aragón*. Ed. PRAMES. Zaragoza. 319 pp.

Burton, Ph. (1983). *Aves de Europa*. Salvat, Barcelona.

Cramp, S. (dir. ed.) (1977-1994). *The Birds of the Western Palearctic*. Vols. 1-9. Oxford.

Fitter, R. y Fernández-Cruz, M. (directores) (1972). *El libro de las aves de España*. Selecciones del Readers's Digest, Madrid.

Sáez-Royuela, R. (1980). *La guía de Incafo de las aves de la Península Ibérica*. INCAFO, Madrid.

Sampietro, F.J., et al. (2000). *Aves de Aragón. Atlas de especies nidificantes*. D.G.A., Zaragoza.

ESTUDIO ANATÓMICO



Escribano soteño. Primavera. Hembra

360 *Emberiza cirlus* (Passeriformes, Emberizidae)



Escribano soteño. Juvenil



Escribano soteño. Primavera. Diseño del pecho: arriba izquierda macho; arriba derecha hembra; izquierda juvenil



Escribano soteño. Primavera. Diseño de la cabeza: arriba macho; centro hembra; abajo juvenil



Escribano soteño. Primavera. Diseño de la cola: arriba izquierda macho; arriba derecha hembra; izquierda juvenil

360 *Emberiza circlus* (Passeriformes, Emberizidae)



Escribano soteño. Primavera. Adulto. Hembra: diseño del ala



Escribano soteño. Primavera. Diseño del dorso: arriba izquierda macho; arriba derecha hembra; izquierda juvenil



Escribano soteño. Primavera. 2º año. Macho: diseño del ala



Escribano soteño. Primavera. Adulto. Macho: diseño del ala

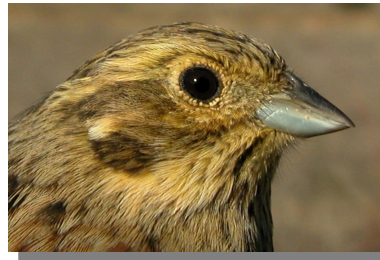


Escribano soteño. Primavera. 2º año. Hembra: diseño del ala

360 *Emberiza cirlus* (Passeriformes, Emberizidae)



Escribano soteño. Juvenil: diseño del ala



Escribano soteño. Otoño. Diseño de la cabeza: arriba macho; abajo hembra



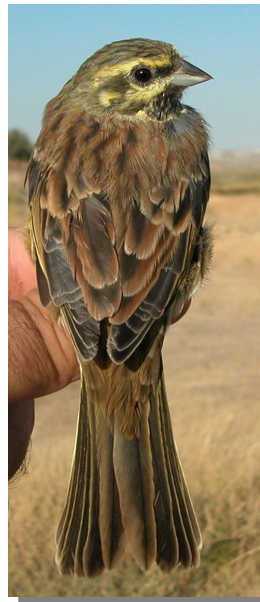
Escribano soteño. Otoño. Macho



Escribano soteño. Otoño. Diseño del pecho: izquierda macho; derecha hembra

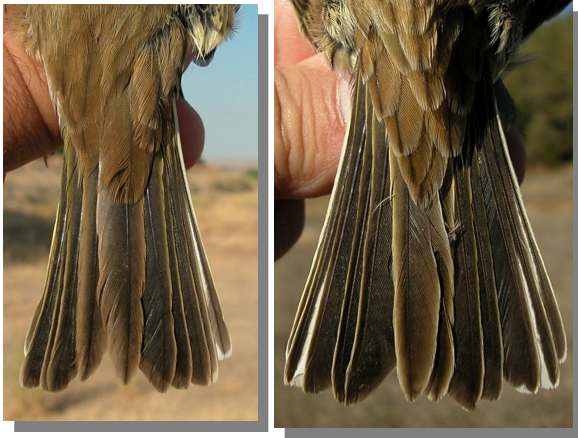


Escribano soteño. Otoño. Hembra



Escribano soteño. Otoño. Diseño del dorso: izquierda macho; derecha hembra

360 *Emberiza circlus* (Passeriformes, Emberizidae)



Escribano soteño. Otoño. Diseño y desgaste de la cola: izquierda macho; derecha hembra



Escribano soteño. Otoño. 1º año. Macho: diseño del ala



Escribano soteño. Otoño. Adulto. Macho: diseño del ala



Escribano soteño. Otoño. 1º año. Hembra: diseño del ala



Escribano soteño. Otoño. Adulto. Hembra: diseño del ala