

345 *Sturnus vulgaris* (Passeriformes, Sturnidae)



Estornino pinto. Invierno. Macho

NOMBRE VULGAR

Estornino pinto

NOMBRE CIENTÍFICO

Sturnus vulgaris Linnaeus, 1758

DESCRIPCIÓN

20-22 cm. Plumaje negro, con iridiscencia púrpura, verde y azul en verano e intenso salpicado de manchas claras en invierno; pico amarillo en verano, oscuro en invierno; cola corta; fórmula alar: 9ª primaria es la más larga (algunas veces 8ª y 9ª similares); 8ª y 7ª primarias con emarginaciones bien desarrolladas.

CLAVES DE DETERMINACIÓN

Subphylum Vertebrata

Animales formados por dos mitades simétricas (simetría bilateral).

Cuerpo no segmentado.

Con esqueleto interno óseo o cartilaginoso, con cráneo y columna vertebral que protegen al sistema nervioso.

Sistema nervioso en posición dorsal.

Clase Aves

Con temperatura constante.

Piel cubierta de plumas,

Mandíbulas con un estuche córneo.

Miembros anteriores convertidos en alas.

Especies ovíparas.

Orden Passeriformes

Pico no ganchudo.

Tibia cubierta de plumas.

Pies sin membranas interdigitales.

Pies con tres dedos dirigidos hacia adelante y uno (pulgar) hacia atrás.

CLAVES DE DETERMINACIÓN

Familia Sturnidae. Género *Sturnus*

Pico recto y puntiagudo.

Narinas no ocultas por cerdas y protegidas por un opérculo.

Sin cerdas junto a la comisura del pico.

Patas y dedos robustos.

Ala con 10 primarias (la 10ª pequeña pero no rudimentaria).

Cola corta y cuadrada, con 12 rectrices.

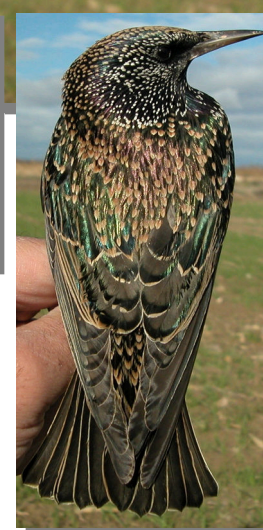
Sturnus vulgaris

En invierno plumaje profusamente moteado de blanco y beige.

El brillo metálico es verdoso.

La 9ª primaria es la pluma más larga del ala (a veces 8ª y 9ª similares).

La 8ª y 7ª primarias tienen emarginaciones bien desarrolladas.



Estornino pinto. Invierno. Fórmula alar y diseño del pecho y dorso.

345 *Sturnus vulgaris* (Passeriformes, Sturnidae)



ESPECIES SIMILARES

De tamaño parecido, el macho de **mirlo común** es también negro, pero la cola es más larga y carece de iridiscencia en el plumaje y de pintas blancas. El **estornino negro** es similar, pero carece de reflejos verdes y púrpuras en verano y en invierno el moteado no es tan brillante y las plumas del ala carecen de rebordes ocráceos.



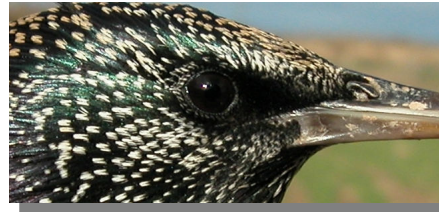
Mirlo común. Macho.



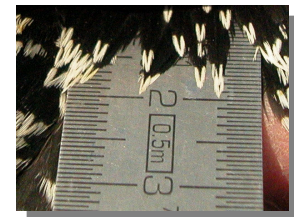
Estornino negro. Invierno.

DETERMINACIÓN DEL SEXO

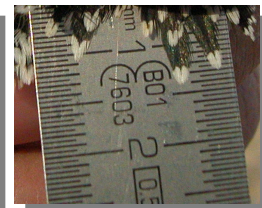
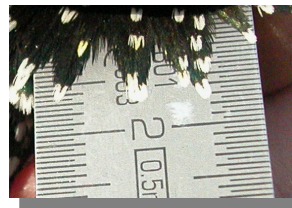
En invierno el macho tiene el iris uniformemente pardo y la pluma más larga de la base del cuello mide 20-26 mm en macho adulto y 16-20 mm en macho postjuvenil; la hembra tiene el iris oscuro con un círculo externo blanco o amarillento y la pluma más larga de la base del cuello mide 15-20 mm en hembra adulta y 13-17 mm en hembra postjuvenil. Existe una ligera diferencia de tamaño: la longitud alar es mayor de 135 mm en el macho, menor de 126 mm en la hembra.



Estornino pinto. Invierno. Determinación del sexo. Diseño del iris: arriba macho; abajo hembra.



Estornino pinto. Invierno. Adulto. Determinación del sexo. Longitud de la pluma más larga de la base del cuello: izquierda macho; derecha hembra..



Estornino pinto. Invierno. 1º año. Determinación del sexo. Longitud de la pluma más larga de la base del cuello: izquierda macho; derecha hembra..



Estornino pinto. Invierno. Determinación del sexo. Diseño del flanco: arriba macho; abajo hembra.

345 *Sturnus vulgaris* (Passeriformes, Sturnidae)



DETERMINACIÓN DE LA EDAD

Al no criar en la Comarca, pueden reconocerse sólo 2 tipos de edad:

1º año otoño/2º año invierno con plumas de la cola redondeadas, la central con barra subterminal mate y la más externa con margen ocre estrecho y no interrumpido en la punta; a veces con límite de muda en las infracoberteras de la cola; en el **macho** la pluma más larga de la parte inferior de la garganta mide entre 15-20 mm y las plumas moteadas de las partes inferiores pueden tener la macha blanca recorrida o no por una línea negra; en la **hembra** la pluma más larga de la parte inferior de la garganta mide entre 13-17 mm y las plumas moteadas de las partes inferiores son anchas y no están recorridas por una línea negra.

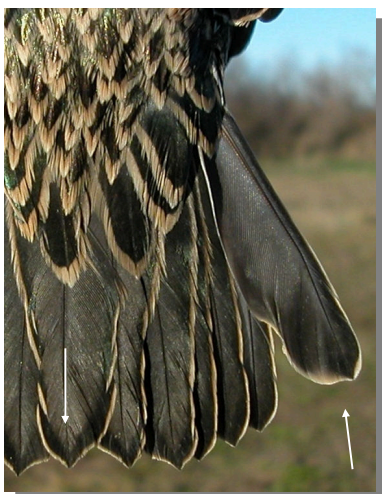
Adultos con las plumas de la cola algo puntiagudas, la más externa con margen bien definido e interrumpido en la punta por el diseño oscuro de la pluma; en el **macho** la pluma más larga de la parte inferior de la garganta mide entre 20-26 mm, la pluma central de la cola es puntiaguda y tiene una barra subterminal brillante y las plumas moteadas de las partes inferiores son estrechas y recorridas por una línea negra; en la **hembra** la pluma más larga de la parte inferior de la garganta mide entre 15-20 mm y las plumas moteadas de las partes inferiores son anchas y recorridas por una línea negra



Estornino pinto. Invierno. Adulto. Hembra. Determinación de la edad: diseño de las plumas de la cola.



Estornino pinto. Invierno. 1º año. Macho. Determinación de la edad: diseño de las plumas de la cola.



Estornino pinto. Invierno. Adulto. Macho. Determinación de la edad: diseño de las plumas de la cola.



Estornino pinto. Invierno. 1º año. Hembra. Determinación de la edad: diseño de las plumas de la cola.

345 *Sturnus vulgaris* (Passeriformes, Sturnidae)



Estornino pinto. Invierno. Macho. Determinación de la edad. Diseño del flanco: arriba adulto; abajo 1º año.



Estornino pinto. Invierno. Hembra. Determinación de la edad. Diseño del flanco: arriba adulto; abajo 1º año.

FENOLOGÍA

I	II	III	IV	V	VI	VII	VIII	IX	X	XI	XII

DISTRIBUCIÓN Y HÁBITAT

Europa, oeste de Asia y Asia Menor; ha sido introducido en numerosas partes del mundo. Especie común en todos los pueblos de la Comarca asociado en invierno a los campos de regadío.

ALIMENTACIÓN

En invierno granos y materia vegetal, sin desdeñar todo tipo de invertebrados que encuentra en el suelo; también en vertederos.

REPRODUCCIÓN

Bastante gregario para nidificar, el macho construye un nido poco elaborado con hierbas y pajas en el interior de un agujero en árboles, casas o cortados; la puesta es de 5 a 7 huevos incubados por ambos padres durante 13 días; los pollos son cuidados por los dos progenitores volando a los 21 días.

COSTUMBRES Y COMENTARIOS

Muy apreciado en Europa por la gran cantidad de invertebrados que consumen alimentando a sus polladas, los bandos invernantes en los países mediterráneos pueden llegar a ser una plaga importante en olivares y otras cosechas. El pico del estornino es una herramienta preparada para obtener invertebrados escondidos bajo la superficie del suelo: es muy afilado, por lo que lo clavan y abren la boca dejando expuesta a su presa. Ha sido observada esa técnica utilizada para abrir bolsas de basura y acceder a su interior. Las concentraciones en dormitorio de estorninos pintos en algunas localidades pueden llegar a ser de miles de ejemplares, siendo espectaculares sus evoluciones antes de echarse a dormir; su dominio del vuelo en grupo es muy útil ante las rapaces, ya que un bando compacto es inatacable.

BIBLIOGRAFÍA

Bernis, F., 1965. *Claves de Passeriformes de España*. Cátedra de vertebrados. Facultad de Ciencias de Madrid. Madrid. 36 pp.

Blasco, J., 2014. *Guía de Aves de Aragón*. Ed. PRAMES. Zaragoza. 319 pp.

Burton, Ph. (1983). *Aves de Europa*. Salvat, Barcelona.

Cramp, S. (dir. ed.) (1977-1994). *The Birds of the Western Palearctic*. Vols. 1-9. Oxford.

Fitter, R. y Fernández-Cruz, M. (directores) (1972). *El libro de las aves de España*. Seleccionaciones del Readers's Digest, Madrid.

345 *Sturnus vulgaris* (Passeriformes, Sturnidae)



BIBLIOGRAFÍA

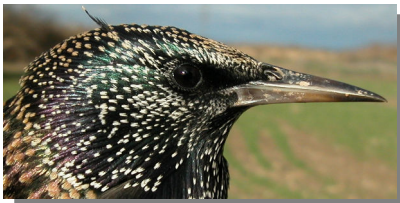
Sáez-Royuela, R. (1980). *La guía de Incafo de las aves de la Península Ibérica*. INCAFO, Madrid.

Sampietro, F.J., et al. (2000). *Aves de Aragón. Atlas de especies nidificantes*. D.G.A., Zaragoza.

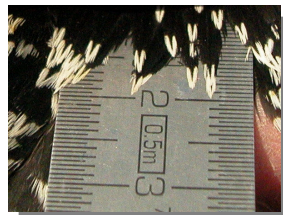
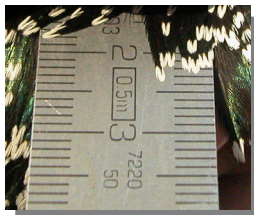
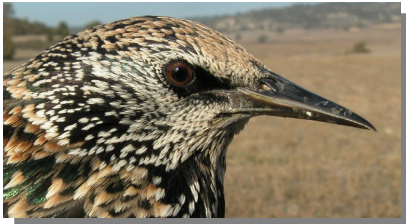
ESTUDIO ANATÓMICO



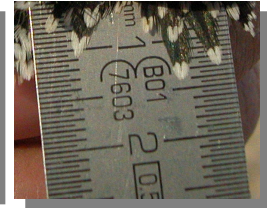
Estornino pinto. Invierno. Hembra



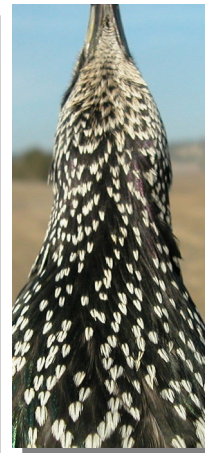
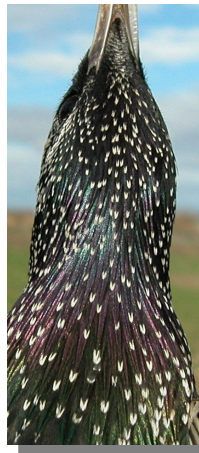
Estornino pinto. Invierno. Adulto: color del iris y diseño de la cabeza: arriba macho; abajo hembra



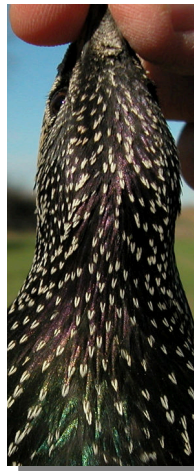
Estornino pinto. Invierno. Adulto. Longitud de la pluma más larga de la base del cuello: izquierda macho; derecha hembra



Estornino pinto. Invierno. 1º año. Longitud de la pluma más larga de la base del cuello: izquierda macho; derecha hembra



Estornino pinto. Invierno. Adulto: diseño del moteado en el cuello: izquierda macho; derecha hembra



Estornino pinto. Invierno. 1º año: diseño del moteado en el cuello: izquierda macho; derecha hembra

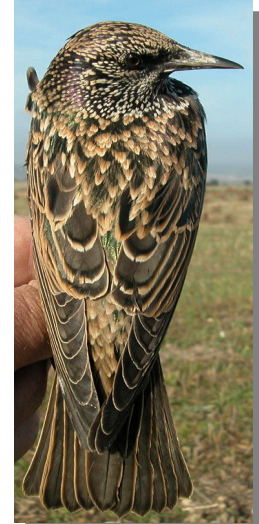
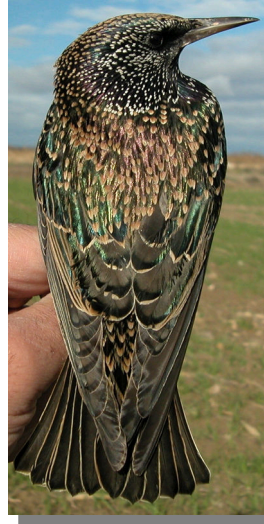


Estornino pinto. Invierno. Adulto. Diseño del moteado del pecho: izquierda macho; derecha hembra

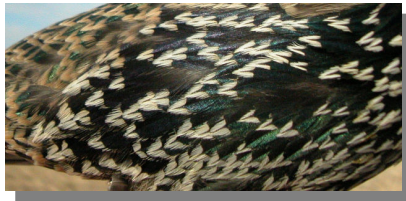
345 *Sturnus vulgaris* (Passeriformes, Sturnidae)



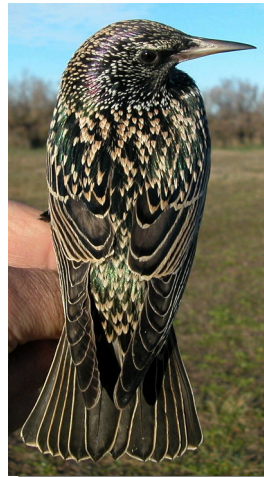
Estornino pinto. Invierno. 1º año. Diseño del moteado del pecho: izquierda macho; derecha hembra



Estornino pinto. Invierno. Adulto. Diseño del dorso: izquierda macho; derecha hembra



Estornino pinto. Invierno. Adulto: diseño del moteado en el flanco: arriba macho; abajo hembra



Estornino pinto. Invierno. 1º año. Diseño del dorso: izquierda macho; derecha hembra



Estornino pinto. Invierno. 1º año: diseño del moteado en el flanco: arriba macho; abajo hembra



Estornino pinto. Invierno. Adulto. Macho: diseño de la cola

345 *Sturnus vulgaris* (Passeriformes, Sturnidae)



Estornino pinto. Invierno. Adulto. Hembra: diseño de la cola



Estornino pinto. Invierno. Adulto. Macho: diseño de las infracoberteras de la cola



Estornino pinto. Invierno. 1º año. Macho: diseño de la cola



Estornino pinto. Invierno. Adulto. Hembra: diseño de las infracoberteras de la cola



Estornino pinto. Invierno. 1º año. Hembra: diseño de la cola



Estornino pinto. Invierno. 1º año. Macho: diseño de las infracoberteras de la cola



Estornino pinto. Invierno. 1º año. Hembra: diseño de las infracoberteras de la cola

345 *Sturnus vulgaris* (Passeriformes, Sturnidae)



Estornino pinto. Invierno. Adulto. Macho: diseño del ala



Estornino pinto. Invierno. Adulto. Hembra: diseño del ala



Estornino pinto. Invierno. 1º año. Macho: diseño del ala



Estornino pinto. Invierno. 1º año. Hembra: diseño del ala