

345 *Sturnus unicolor* (Passeriformes, Sturnidae)



Estornino negro. Primavera. Adulto. Macho

NOMBRE VULGAR

Estornino negro

NOMBRE CIENTÍFICO

Sturnus unicolor Temminck, 1820

DESCRIPCIÓN

20-22 cm. Plumaje negro, brillante y sin pintas en verano, más apagado y con pintas claras en invierno; pico amarillo en verano, oscuro en invierno; cola corta; fórmula alar: 8ª primaria es la más larga (a veces 8ª y 9ª similares); 8ª primaria con emarginación bien desarrollada, 7ª con emarginación poco desarrollada. Juveniles de color pardo grisáceo.

CLAVES DE DETERMINACIÓN

Subphylum Vertebrata

Animales formados por dos mitades simétricas (simetría bilateral).

Cuerpo no segmentado.

Con esqueleto interno óseo o cartilaginoso, con cráneo y columna vertebral que protegen al sistema nervioso.

Sistema nervioso en posición dorsal.

Clase Aves

Con temperatura constante.

Piel cubierta de plumas,

Mandíbulas con un estuche córneo.

Miembros anteriores convertidos en alas.

Especies ovíparas.

Orden Passeriformes

Pico no ganchudo.

Tibia cubierta de plumas.

Pies sin membranas interdigitales.

Pies con tres dedos dirigidos hacia adelante y uno (pulgar) hacia atrás.

CLAVES DE DETERMINACIÓN

Familia Sturnidae. Género *Sturnus*

Pico recto y puntiagudo.

Narinas no ocultas por cerdas y protegidas por un opérculo.

Sin cerdas junto a la comisura del pico.

Patas y dedos robustos.

Ala con 10 primarias (la 10ª pequeña pero no rudimentaria).

Cola corta y cuadrada, con 12 rectrices.

Sturnus unicolor

Adultos en verano con plumaje negro uniforme; en invierno con motas claras.

El brillo metálico es purpúreo.

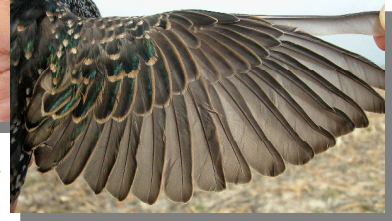
La 8ª primaria es la pluma más larga del ala (a veces 8ª y 9ª similares), con emarginación desarrollada.

La 7ª primaria tiene emarginación poco desarrollada.



Estornino negro. Invierno. Fórmula alar y diseño del pecho y dorso

345 *Sturnus unicolor* (Passeriformes, Sturnidae)



Estornino pinto. Invierno.



Estornino negro. Primavera. Adulto. Diseño del ala, pecho y dorso



ESPECIES SIMILARES

De tamaño parecido, el macho de **mirlo común** es también negro, pero la cola es más larga, carece de pintas blancas y tiene anillo ocular amarillo. El **estornino pinto** es similar, pero en invierno el moteado es brillante y las plumas del ala tienen rebordes ocráceos.

DETERMINACIÓN DEL SEXO

En periodo nupcial (marzo-octubre), la base de la mandíbula inferior es gris azulado en el macho, blanco-rosado en la hembra. En periodo no nupcial el macho tiene el iris uniformemente pardo oscuro y la pluma más larga de la base del cuello mide 28-41 mm en macho adulto y 24-28 mm en macho postjuvenil; la hembra tiene generalmente el iris bicolor y la pluma más larga de la base del cuello mide 21-27 mm en hembra adulta y 17-23 mm en hembra postjuvenil. La mayor parte de los juveniles pueden sexarse por el color del iris (CUIDADO: existen hembras con iris pardo, pero no machos con iris bicolor)

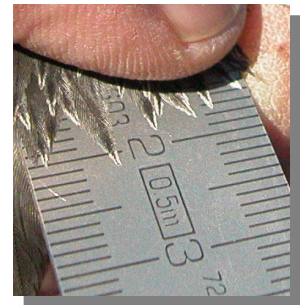


Mirlo común. Macho.

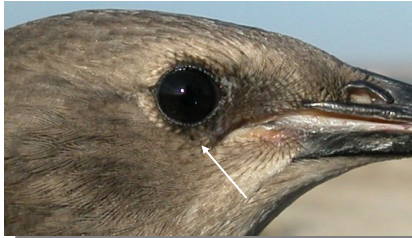
345 *Sturnus unicolor* (Passeriformes, Sturnidae)



Estornino negro. Primavera. Determinación del sexo. Diseño del pico; arriba macho; abajo hembra.



Estornino negro. Invierno. 1º año. Determinación del sexo. Longitud de la pluma más larga de la base del cuello: izquierda macho; derecha hembra..



Estornino negro. Juvenil. Determinación del sexo. Diseño del iris; arriba macho; abajo hembra.



DETERMINACIÓN DE LA EDAD

Pueden reconocerse 3 tipos de edad:

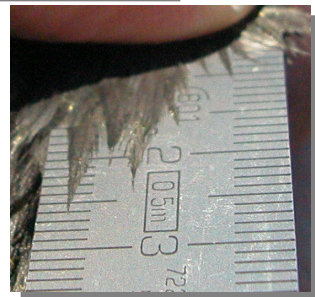
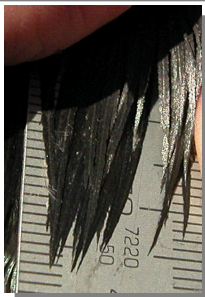
Juveniles de color pardo-grisáceo, más claros en la garganta y partes inferiores rayadas de claro; pico pardo.

1º año otoño/2º año invierno con plumas de la cola redondeadas; el macho oscuro y medio brillante, con plumas del cuerpo moteadas de blanco; la pluma más larga de la parte inferior de la garganta mide entre 24-28 mm; la hembra es más apagada que el macho y con mayor número de motas claras en el cuerpo; la pluma más larga de la parte inferior de la garganta mide entre 17-23 mm. En primavera puede datarse la edad mientras el desgaste no haya eliminado la forma de la punta de la cola y el moteado.

Adultos con las plumas de la cola puntiagudas. En invierno, el macho negro brillante, sin moteado claro; la pluma más larga de la parte inferior de la garganta mide entre 28-41 mm; la hembra tiene todo el plumaje negro, excepto unas pequeñas motas blancas en el vientre e infracoberteras de la cola; la pluma más larga de la parte inferior de la garganta mide entre 21-27 mm. En primavera puede datarse la edad mientras el desgaste no haya eliminado la forma de la punta de la cola; habitualmente más brillantes que los 2º años aunque no es un carácter fácil de ver si ambas aves no están juntas.



Estornino negro. Invierno. Determinación del sexo. Diseño del iris; arriba macho; abajo hembra.

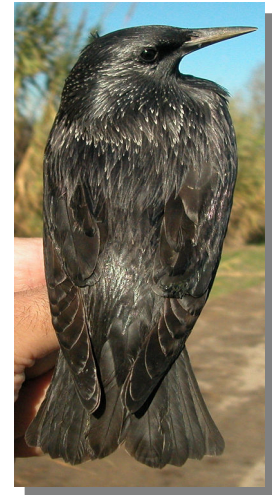


Estornino negro. Invierno. Adulto. Determinación del sexo. Longitud de la pluma más larga de la base del cuello: izquierda macho; derecha hembra..

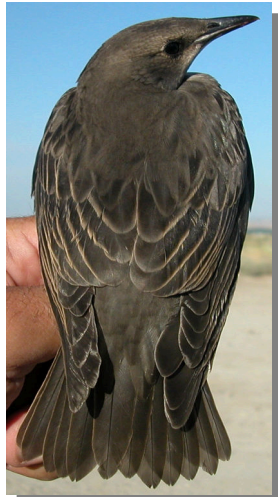
345 *Sturnus unicolor* (Passeriformes, Sturnidae)



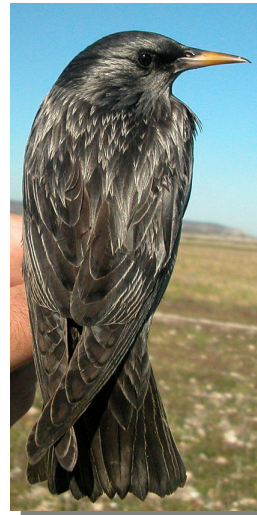
Estornino negro. Determinación de la edad. Diseño del pecho: izquierda adulto; derecha juvenil.



Estornino negro. Invierno. Macho. Determinación de la edad. Diseño del dorso: izquierda adulto; derecha 1º año.



Estornino negro. Determinación de la edad. Diseño del dorso: izquierda adulto; derecha juvenil.



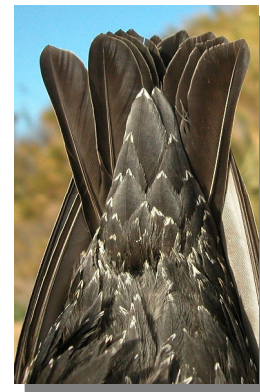
Estornino negro. Invierno. Hembra. Determinación de la edad. Diseño del dorso: izquierda adulto; derecha 1º año.



Estornino negro. Invierno. Macho. Determinación de la edad. Diseño del pecho: izquierda adulto; derecha 1º año.



Estornino negro. Invierno. Hembra. Determinación de la edad. Diseño del pecho: izquierda adulto; derecha 1º año.



Estornino negro. Invierno. Macho. Determinación de la edad. Diseño de infracoberteras de la cola: izquierda adulto; derecha 1º año.

345 *Sturnus unicolor* (Passeriformes, Sturnidae)



Estornino negro. Invierno. Hembra. Determinación de la edad. Diseño de infracoberteras de la cola: izquierda adulto; derecha 1º año.



Estornino negro. Invierno. Hembra. Determinación de la edad. Diseño de la pluma central de la cola: izquierda adulto; derecha 1º año.



Estornino negro. Invierno. Macho. Determinación de la edad. Diseño de la pluma central de la cola: izquierda adulto; derecha 1º año.



Estornino negro. Invierno. Macho. Determinación de la edad. Diseño de la pluma externa de la cola: izquierda adulto; derecha 1º año.



Estornino negro. Invierno. Hembra. Determinación de la edad. Diseño de la pluma externa de la cola: izquierda adulto; derecha 1º año.

345 *Sturnus unicolor* (Passeriformes, Sturnidae)**FENOLOGÍA**

I	II	III	IV	V	VI	VII	VIII	IX	X	XI	XII

DISTRIBUCIÓN Y HÁBITAT

Elemento mediterráneo. Especie común en todos los pueblos de la Comarca asociado a la actividad humana para criar y alimentarse.

ALIMENTACIÓN

Principalmente insectívora, pero también frutos y bayas.

REPRODUCCIÓN

El nido es construido en tejados (donde puede provocar daños) o en cualquier grieta o recoveco de los edificios, poniendo de 4 a 6 huevos azules incubados por ambos sexos durante dos semanas; los pollos alimentados por los dos padres vuelan a los 20 días llegando a las dos polladas por temporada.

COSTUMBRES Y COMENTARIOS

Colonizó Aragón a mediados del siglo pasado estando hoy extendido por todo el territorio. Es una especie generalmente monógama si bien se han citado machos que, cuando su primera hembra comienza la incubación, preparan un nuevo nido con una segunda ayudando en las dos polladas. Se han encontrado también puestas estrechamente numerosas, con más de 7 huevos, lo que sugiere que hay hembras que ponen huevos en nidos que no son suyos. Después de la cría, los bandos deambulan por los cultivos, rastrojos o praderas siendo, por una parte, beneficiosos por la gran cantidad de invertebrados perjudiciales que retiran y, por otra, extremadamente dañinos cuando atacan frutales o viñas. Son espectaculares las evoluciones de los bandos al atardecer antes de ocupar sus dormitorios en los carrizales o arboledas.

BIBLIOGRAFÍA

Bernis, F., 1965. *Claves de Passeriformes de España*. Cátedra de vertebrados. Facultad de Ciencias de Madrid. Madrid. 36 pp.

Blasco, J., 2014. *Guía de Aves de Aragón*. Ed. PRAMES. Zaragoza. 319 pp.

Burton, Ph. (1983). *Aves de Europa*. Salvat, Barcelona.

Cramp, S. (dir. ed.) (1977-1994). *The Birds of the Western Palearctic*. Vols. 1-9. Oxford.

Fitter, R. y Fernández-Cruz, M. (directores) (1972). *El libro de las aves de España*. Seleccionaciones del Readers's Digest, Madrid.

Sáez-Royuela, R. (1980). *La guía de Incafo de las aves de la Península Ibérica*. INCAFO, Madrid.

Sampietro, F.J., et al. (2000). *Aves de Aragón. Atlas de especies nidificantes*. D.G.A., Zaragoza.

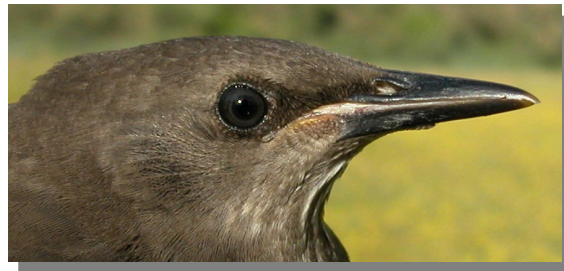
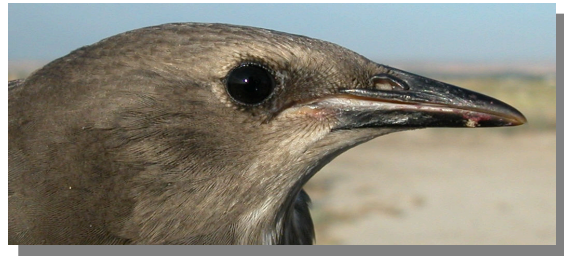
ESTUDIO ANATÓMICO

Estornino negro. Primavera. Adulto. Hembra

345 *Sturnus unicolor* (Passeriformes, Sturnidae)



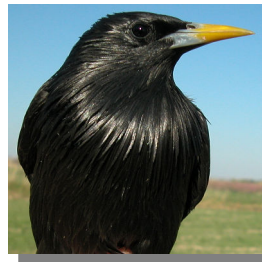
Estornino negro. Primavera. Juvenil. Macho/hembra



Estornino negro. Primavera. Juvenil: diseño de la cabeza y color del iris y pico: arriba macho/hembra; abajo hembra



Estornino negro. Primavera. Juvenil. Hembra



Estornino negro. Primavera. Adulto: diseño del pecho: izquierda macho; derecha hembra



Estornino negro. Primavera. Adulto: diseño de la cabeza y color del iris y pico: arriba macho; abajo hembra



Estornino negro. Primavera. Juvenil: diseño del pecho: izquierda macho/hembra; derecha hembra

345 *Sturnus unicolor* (Passeriformes, Sturnidae)



Estornino negro. Primavera. Adulto: diseño del dorso: izquierda macho; derecha hembra



Estornino negro. Primavera. Adulto. Hembra: diseño de la cola



Estornino negro. Primavera. 2º año. Macho: diseño de la cola



Estornino negro. Primavera. Juvenil: diseño del dorso: izquierda macho/hembra; derecha hembra



Estornino negro. Primavera. 2º año. Hembra: diseño de la cola



Estornino negro. Primavera. Adulto. Macho: diseño de la cola



Estornino negro. Primavera. Juvenil. Macho/hembra: diseño de la cola

345 *Sturnus unicolor* (Passeriformes, Sturnidae)



Estornino negro. Primavera. Juvenil. Hembra: diseño de la cola



Estornino negro. Primavera. Juvenil: diseño de las infracoverteras de la cola: izquierda macho/hembra; derecha hembra



Estornino negro. Primavera. Adulto: diseño de las infracoverteras de la cola: izquierda macho; derecha hembra



Estornino negro. Primavera. Adulto. Macho: diseño del ala



Estornino negro. Primavera. 2º año: diseño de las infracoverteras de la cola: izquierda macho; derecha hembra



Estornino negro. Primavera. Adulto. Hembra: diseño del ala



Estornino negro. Primavera. 2º año. Macho: diseño del ala

345 *Sturnus unicolor* (Passeriformes, Sturnidae)



Estornino negro. Primavera. 2º año. Hembra: diseño del ala



Estornino negro. Invierno. Adulto. Hembra



Estornino negro. Primavera. Juvenil. Macho/hembra: diseño del ala



Estornino negro. Invierno. 2º año. Macho



Estornino negro. Primavera. Juvenil. Hembra: diseño del ala



Estornino negro. Invierno. 2º año. Hembra

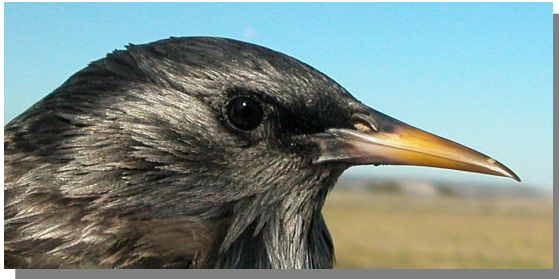


Estornino negro. Invierno. Adulto. Macho

345 *Sturnus unicolor* (Passeriformes, Sturnidae)

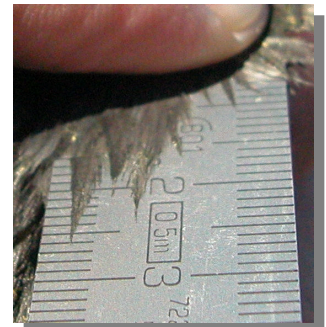
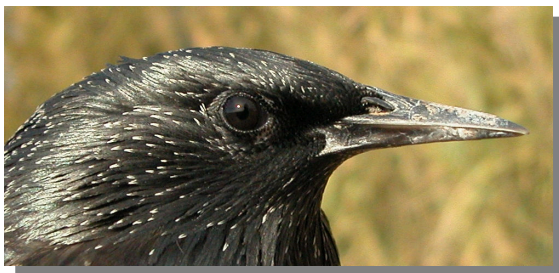


Estornino negro. Invierno. Adulto. Diseño del pecho: izquierda macho; derecha hembra

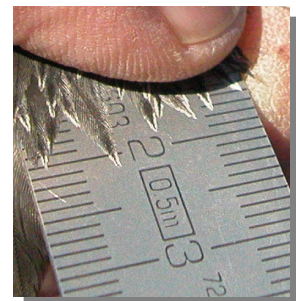
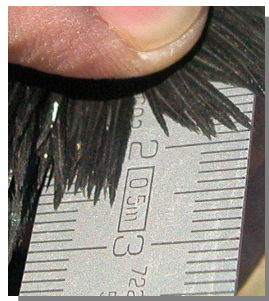
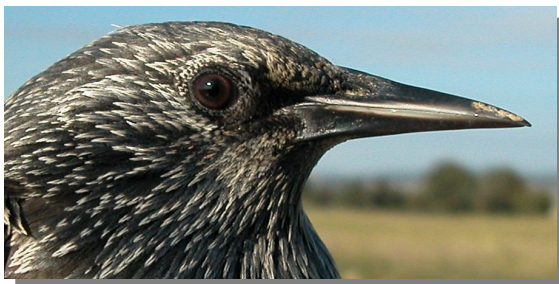


Estornino negro. Invierno. Adulto. Diseño de la cabeza: arriba macho; abajo hembra

Estornino negro. Invierno. 2º año. Diseño del pecho: izquierda macho; derecha hembra



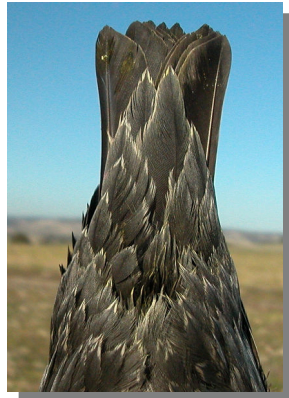
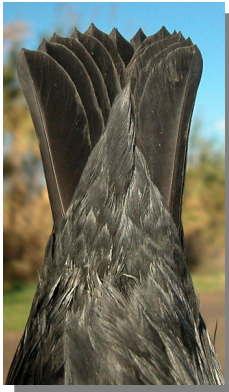
Estornino negro. Adulto. Longitud de la pluma más larga de la base del cuello: izquierda macho; derecha hembra



Estornino negro. Invierno. 2º año. Diseño de la cabeza: arriba macho; abajo hembra

Estornino negro. 2º año. Longitud de la pluma más larga de la base del cuello: izquierda macho; derecha hembra

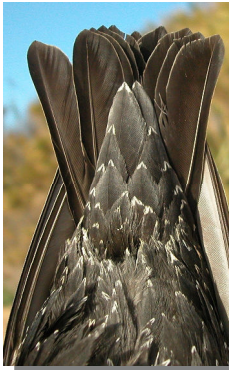
345 *Sturnus unicolor* (Passeriformes, Sturnidae)



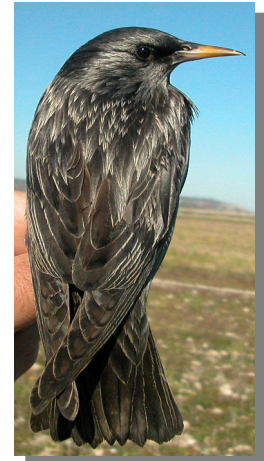
Estornino negro. Invierno. Adulto. Diseño de infracorberteras de la cola: izquierda macho; derecha hembra



Estornino negro. Invierno. 2º año. Diseño de las plumas de la cola: arriba macho; abajo hembra



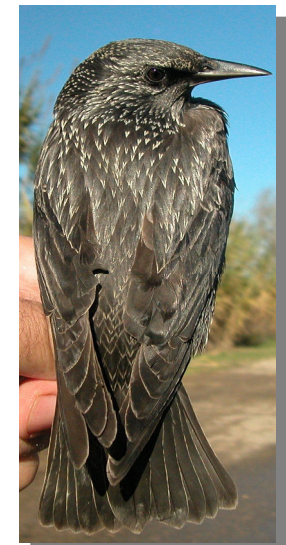
Estornino negro. Invierno. 2º año. Diseño de infracorberteras de la cola: izquierda macho; derecha hembra



Estornino negro. Invierno. Adulto. Diseño del dorso: izquierda macho; derecha hembra



Estornino negro. Invierno. Adulto. Diseño de las plumas de la cola: arriba macho; abajo hembra



Estornino negro. Invierno. 2º año. Diseño del dorso: izquierda macho; derecha hembra

345 *Sturnus unicolor* (Passeriformes, Sturnidae)



Estornino negro. Invierno. Adulto. Macho: diseño del ala



Estornino negro. Invierno. Adulto. Hembra: diseño del ala



Estornino negro. Invierno. 2º año. Macho: diseño del ala



Estornino negro. Invierno. 2º año. Hembra: diseño del ala