

**345 *Pyrrhocorax pyrrhocorax* (Passeriformes, Corvidae)**

Chova piquirroja. Adulto

**NOMBRE VULGAR**

Chova piquirroja

**NOMBRE CIENTÍFICO***Pyrrhocorax pyrrhocorax* Linnaeus, 1758**DESCRIPCIÓN**

36-42 cm. Plumaje negro brillante uniforme; pico curvado; pico y patas de color rojo.

**CLAVES DE DETERMINACIÓN****Subphylum Vertebrata**

Animales formados por dos mitades simétricas (simetría bilateral).

Cuerpo no segmentado.

Con esqueleto interno óseo o cartilaginoso, con cráneo y columna vertebral que protegen al sistema nervioso.

Sistema nervioso en posición dorsal.

**Clase Aves**

Con temperatura constante.

Piel cubierta de plumas,

Mandíbulas con un estuche córneo.

Miembros anteriores convertidos en alas.

Especies ovíparas.

**Orden Passeriformes**

Pico no ganchudo.

Tibia cubierta de plumas.

Pies sin membranas interdigitales.

Pies con tres dedos dirigidos hacia adelante y uno (pulgar) hacia atrás.

**CLAVES DE DETERMINACIÓN****Familia Corvidae**

Pico grueso y fuerte, con la base del culmen con tupidas cerdas dirigidas hacia adelante tapando las narinas.

Tarso igual o mayor de 32 mm.

Ala con 10 primarias, la 10ª más corta que las demás.

Cola con 12 plumas.

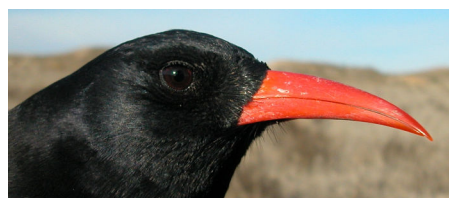
**Género *Pyrrhocorax*. *Pyrrhocorax pyrrhocorax***

Pico y patas rojas.

Pico largo y curvado.

Plumaje totalmente negro

Cola de menor longitud que el ala.

Chova piquirroja.  
Color del pico y las patas.**ESPECIES SIMILARES**

Entre las aves de color negro de la Comarca es la única que tiene el pico y las patas de color rojo.

**DETERMINACIÓN DEL SEXO**

No hay diferencias en cuanto al plumaje, aunque el tamaño puede ayudar a sexar a la mayoría de los ejemplares. El macho tiene el tarso de alrededor de 55.7 mm. y ala mayor de 288 mm. La hembra es más pequeña, con longitud de ala menor de 268 mm. y tarso de 51.5 mm. La longitud del pico puede ayudar en ocasiones (punta-cráneo: macho mayor de 65 mm., hembra menor de 50 mm.), aunque el solapamiento es muy grande.

**345 *Pyrrhocorax pyrrhocorax* (Passeriformes, Corvidae)**

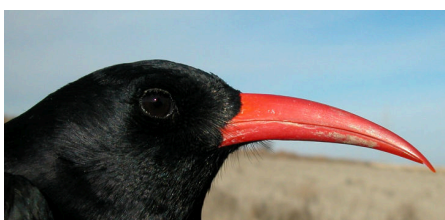


Chova piquirroja. Determinación del sexo. Adulto. Longitud del pico: arriba macho; abajo hembra.

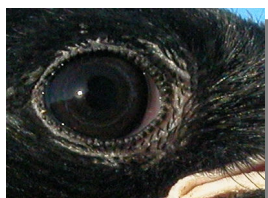
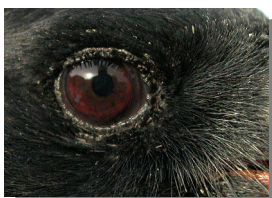


**DETERMINACIÓN DE LA EDAD**

Pueden reconocerse 3 tipos de edad: Juveniles con plumaje nuevo; patas anaranjadas; pico amarillento o anaranjado; iris oscuro. 1º año otoño/2º año primavera con contraste entre las plumas corporales (y pequeñas coberturas si están cambiadas) brillantes y las juveniles de alas y cola sin brillo; plumas de vuelo y cola desgastadas. Adultos con el plumaje negro brillante uniforme y poco desgaste; iris rojizo.



Chova piquirroja. Determinación de la edad. Color del pico: arriba adulto; abajo juvenil.



Chova piquirroja. Determinación de la edad. Color del iris: izquierda adulto; derecha juvenil.

**FENOLOGÍA**

I	II	III	IV	V	VI	VII	VIII	IX	X	XI	XII

**DISTRIBUCIÓN Y HÁBITAT**

Elemento paleártico. Presente en todos los pueblos de la Comarca, asociada a mases y parideras en ambientes áridos.

**ALIMENTACIÓN**

Principalmente insectívora pudiendo utilizar su pico curvo como una pinza eficiente para extraer invertebrados de agujeros en el suelo o bajo las piedras.

**REPRODUCCIÓN**

El nido está construido con palos y acolchado con lana, poniendo de 3 a 6 huevos que incuba sólo la hembra; los pollos son alimentados por ambos padres y tardan poco más de un mes en volar.

**COSTUMBRES Y COMENTARIOS**

Mientras las parejas reproductoras se mantienen fieles y permanecen en su territorio, las aves inmaduras (tardan hasta 3 años en reproducirse) forman bandos que se reúnen en dormideros comunales que pueden alcanzar varios cientos de individuos. El abandono de edificios relacionados con las tareas agrícolas y su colonización por la chova piquirroja motivó una espectacular ampliación de su área de distribución, que en la actualidad empieza a decaer por la ruina total de esos mismos edificios y las transformaciones en regadío.

**BIBLIOGRAFÍA**

Bernis, F., 1965. *Claves de Passeriformes de España*. Cátedra de ertebrados. Facultad de Ciencias de Madrid. Madrid. 36 pp.

Blasco, J., 2014. *Guía de Aves de Aragón*. Ed. PRAMES. Zaragoza. 319 pp.

Burton, Ph. (1983). *Aves de Europa*. Salvat, Barcelona.

Cramp, S. (dir. ed.) (1977-1994). *The Birds of the Western Palearctic*. Vols. 1-9. Oxford.

**345 *Pyrrhocorax pyrrhocorax* (Passeriformes, Corvidae)**



**BIBLIOGRAFÍA**

Fitter, R. y Fernández-Cruz, M. (directores) (1972). *El libro de las aves de España*. Selecciones del Readers's Digest, Madrid.

Sáez-Royuela, R. (1980). *La guía de Incafo de las aves de la Península Ibérica*. INCAFO, Madrid.

Sampietro, F.J., et al. (2000). *Aves de Aragón. Atlas de especies nidificantes*. D.G.A., Zaragoza.

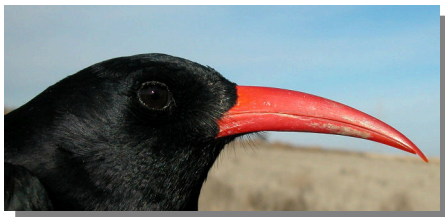


Chova piquirroja. Diseño del pecho: arriba adulto; abajo juvenil

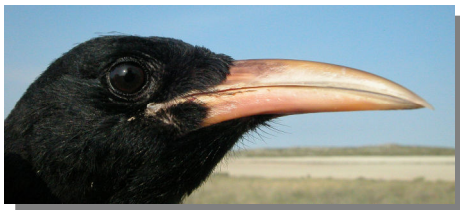
**ESTUDIO ANATÓMICO**



Chova piquirroja. Juvenil



Chova piquirroja. Detalle de la cabeza y color del pico: arriba adulto; abajo juvenil

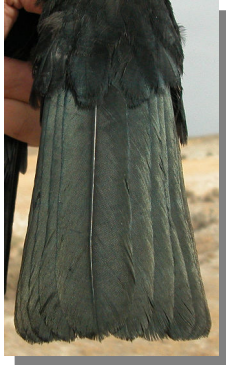


Chova piquirroja. Diseño del dorso: arriba izquierda adulto; arriba derecha 2ª año; izquierda juvenil

**345 *Pyrrhocorax pyrrhocorax* (Passeriformes, Corvidae)**



Chova piquirroja. Juvenil: diseño del ala



Chova piquirroja.  
Diseño de la cola:  
arriba izquierda  
adulto; arriba  
derecha 2<sup>a</sup> año;  
izquierda juvenil



Chova piquirroja. Adulto: diseño del ala



Chova piquirroja. 2<sup>o</sup> año: diseño del ala