

345 *Corvus corone* (Passeriformes, Corvidae)



Corneja negra. Adulto

NOMBRE VULGAR

Corneja negra

NOMBRE CIENTÍFICO

Corvus corone Linnaeus, 1758

DESCRIPCIÓN

43-47 cm. Plumaje de color negro; cola cuadrada; pico y patas negras.

CLAVES DE DETERMINACIÓN

Subphylum Vertebrata

Animales formados por dos mitades simétricas (simetría bilateral).

Cuerpo no segmentado.

Con esqueleto interno óseo o cartilaginoso, con cráneo y columna vertebral que protegen al sistema nervioso.

Sistema nervioso en posición dorsal.

Clase Aves

Con temperatura constante.

Piel cubierta de plumas,

Mandíbulas con un estuche córneo.

Miembros anteriores convertidos en alas.

Especies ovíparas.

Orden Passeriformes

Pico no ganchudo.

Tibia cubierta de plumas.

Pies sin membranas interdigitales.

Pies con tres dedos dirigidos hacia adelante y uno (pulgar) hacia atrás.

CLAVES DE DETERMINACIÓN

Familia Corvidae

Pico grueso y fuerte, con la base del culmen con tupidas cerdas dirigidas hacia adelante tapando las narinas.

Tarso igual o mayor de 32 mm.

Ala con 10 primarias, la 10ª más corta que las demás.

Cola con 12 plumas.

Género *Corvus*

Pico y patas negras.

Plumaje totalmente negro o negro y gris.

Cola de menor longitud que el ala

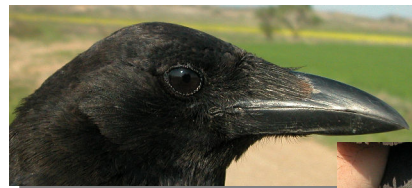
Corvus corone

Pico mayor de 40 mm.

Plumaje totalmente negro.

Cola con las plumas centrales casi tan largas como las laterales teniendo forma rectangular.

Ala menor de 38 cm.



Corneja negra. Diseño del pico y cola



ESPECIES SIMILARES

Similar al cuervo, que es de tamaño mayor (51-63 cm) y cola "en cuña".



Cuervo

345 *Corvus corone* (Passeriformes, Corvidae)**DETERMINACIÓN DEL SEXO**

Sexos similares en cuanto al plumaje, aunque la longitud del ala puede ayudar a sexar a los individuos extremos: macho con ala mayor de 335 mm.; hembra con ala menor de 300 mm.

DETERMINACIÓN DE LA EDAD

Pueden reconocerse 3 tipos de edad:

Juveniles con poco brillo verdoso en el plumaje; interior de la mandíbula superior rosado.

1º año otoño/2º año primavera con contraste entre el brillo de las pequeñas coberteras del ala cambiadas y el resto del ala; cola desgastada; interior de la mandíbula superior con zonas rosadas.

Adultos con el plumaje negro con brillo verdoso; interior de la mandíbula superior totalmente oscuro.

FENOLOGÍA

I	II	III	IV	V	VI	VII	VIII	IX	X	XI	XII

DISTRIBUCIÓN Y HÁBITAT

Elemento paleártico. Presente en todos los pueblos de la Comarca, asociada tanto a ambientes áridos como de huerta.

ALIMENTACIÓN

Omnívora consume micromamíferos, aves jóvenes y nidos, carroña e invertebrados de tamaño grande, también todo tipo de frutos y granos.

REPRODUCCIÓN

En un árbol o cortado, ambos sexos construyen un abultado nido de ramas entrelazadas forrado de lana en su interior; la puesta es de 3 a 5 huevos incubados sólo por la hembra durante 19 días; los pollos son alimentados por ambos padres volando a los 34 días.

COSTUMBRES Y COMENTARIOS

Las cornejas se emparejan de por vida y ocupan siempre el mismo territorio siendo, hasta terminar la crianza, aves poco gregarias. En invierno se reúnen al atardecer y utilizan dormitorios comunales muy ruidosos hasta que la noche los silencia. Busca su comida en el suelo caminando despacio mientras lo escudriña todo; si encuentra a una rapaz grande que ha matado una presa, se acerca entonces cautelosamente, caminando de lado, para intentar robar algún pedazo. Son aves muy inteligentes, siempre vigilantes y capaces de advertir el peligro con tiempo (se dice que son capaces de discernir entre una persona con escopeta y un simple paseante), por lo que su número no decae pese a la persecución a que son sometidas.

BIBLIOGRAFÍA

Bernis, F., 1965. *Claves de Passeriformes de España*. Cátedra de ertebrados. Facultad de Ciencias de Madrid. Madrid. 36 pp.

Blasco, J., 2014. *Guía de Aves de Aragón*. Ed. PRAMES. Zaragoza. 319 pp.

Burton, Ph. (1983). *Aves de Europa*. Salvat, Barcelona.

Cramp, S. (dir. ed.) (1977-1994). *The Birds of the Western Palearctic*. Vols. 1-9. Oxford.

Fitter, R. y Fernández-Cruz, M. (directores) (1972). *El libro de las aves de España*. Seleccionaciones del Readers's Digest, Madrid.

Sáez-Royuela, R. (1980). *La guía de Incafo de las aves de la Península Ibérica*. INCAFO, Madrid.

Sampietro, F.J., et al. (2000). *Aves de Aragón. Atlas de especies nidificantes*. D.G.A., Zaragoza.

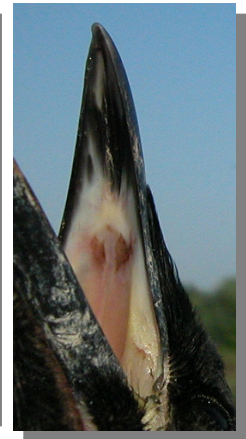
345 *Corvus corone* (Passeriformes, Corvidae)



ESTUDIO ANATÓMICO



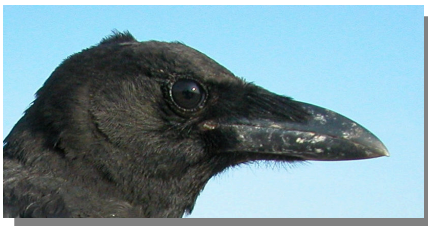
Corneja negra. Juvenil



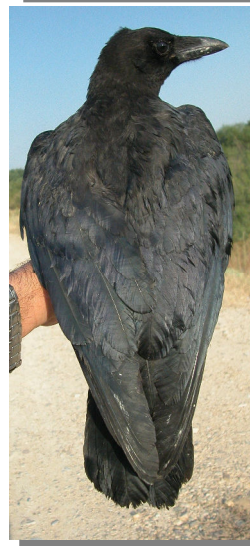
Corneja negra. Interior de la mandíbula superior: izquierda adulto; derecha juvenil



Corneja negra. Diseño de la cabeza: arriba adulto; abajo juvenil



Corneja negra. Diseño del pecho: arriba adulto; abajo juvenil



Corneja negra. Diseño del dorso: arriba izquierda adulto; arriba derecha 2ª año; izquierda juvenil

345 *Corvus corone* (Passeriformes, Corvidae)



Corneja negra. Juvenil: diseño del ala



Corneja negra.
Diseño de la cola:
arriba izquierda
adulto; arriba
derecha 2ª año;
izquierda juvenil



Corneja negra. Adulto: diseño del ala



Corneja negra. 2º año: diseño del ala