

335 *Lanius senator* (Passeriformes, Laniidae)



Alcaudón común. Macho

NOMBRE VULGAR

Alcaudón común

NOMBRE CIENTÍFICO

Lanius senator Linnaeus, 1758

DESCRIPCIÓN

17-18 cm. Adultos con dorso pardo, con hombros blancos; partes inferiores blancas; cabeza con pileo castaño y frente y antifaz negros; ala con mancha blanca en la base de las primarias. Juveniles de tono pardo-gris, barredos, con macha clara en los hombros.

CLAVES DE DETERMINACIÓN

Subphylum Vertebrata

Animales formados por dos mitades simétricas (simetría bilateral).

Cuerpo no segmentado.

Con esqueleto interno óseo o cartilaginoso, con cráneo y columna vertebral que protegen al sistema nervioso.

Sistema nervioso en posición dorsal.

Clase Aves

Con temperatura constante.

Piel cubierta de plumas,

Mandíbulas con un estuche córneo.

Miembros anteriores convertidos en alas.

Especies ovíparas.

Orden Passeriformes

Pico no ganchudo.

Tibia cubierta de plumas.

Pies sin membranas interdigitales.

Pies con tres dedos dirigidos hacia adelante y uno (pulgar) hacia atrás.

CLAVES DE DETERMINACIÓN

Familia Laniidae. Género *Lanius*

Pico con culmen curvo, comprimido lateralmente y con dientecillo cerca de la punta, que es ganchuda.

Comisura del pico con cerdas visibles.

Ala con 10 primarias, la 10ª más corta que las demás.

Cola con 12 plumas.

Lanius senator

Adulto con pileo y parte superior de la espalda rojizos.

Frente negra.

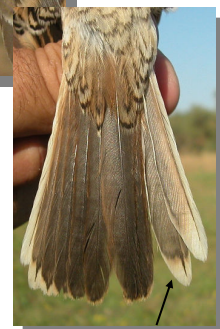
Escapulares blancas.

10ª primaria mucho más corta que la mitad de la 9ª.

Juvenil con dorso pardo-gris y escapulares formando una mancha clara en los hombros.



Alcaudón común. Adulto. Hembra. Diseño de la cabeza y dorso.



Alcaudón común. Juvenil. Diseño de escapulares, cola y dorso.

335 *Lanius senator* (Passeriformes, Laniidae)



ESPECIES SIMILARES

Sólo podría confundirse con el alcaudón dorsirrojo (*Lanius collurio*) que es extremadamente raro en paso en la Comarca.

DETERMINACIÓN DEL SEXO

El macho tiene la parte inferior de la espalda negra; obispillo gris ceniza; frente y auriculares negros; flancos poco barredados. La hembra muestra la parte inferior de la espalda de color pardo; obispillo del mismo color que la espalda; frente y auriculares con mezcla de negro pardo y ante; flancos extensamente barredados. Los juveniles no se pueden sexar.

DETERMINACIÓN DE LA EDAD

Pueden reconocerse 3 tipos de edad:

Juveniles con plumaje nuevo; diseño barredado. 2º año con contraste entre las coberteras primarias y plumas de vuelo no mudadas y el resto del ala cambiado, diferencias detectables también en otoño.

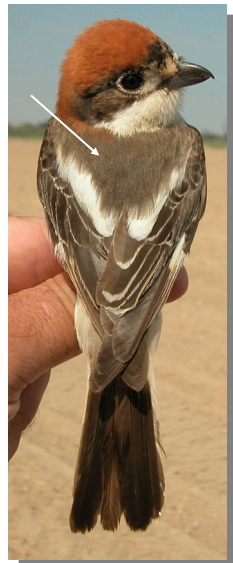
Adultos con las plumas del ala de la misma generación.



Alcaudón común. Determinación del sexo. Diseño de la cabeza: arriba macho; abajo hembra.



Alcaudón común. Determinación de la edad. Diseño de la cabeza: arriba adulto hembra; abajo juvenil.



Alcaudón común. Determinación de la edad. Diseño del dorso: izquierda adulto hembra; derecha juvenil.

Alcaudón común. Determinación del sexo. Diseño del dorso: izquierda macho; derecha hembra.

335 *Lanius senator* (Passeriformes, Laniidae)



Alcaudón común. Determinación de la edad. Diseño del pecho: izquierda adulto hembra; derecha juvenil.

FENOLOGÍA

I	II	III	IV	V	VI	VII	VIII	IX	X	XI	XII

DISTRIBUCIÓN Y HÁBITAT

Elemento mediterráneo. Especie estival presente en todos los pueblos de la Comarca asociada principalmente a zonas arboladas (sotos, pinares y sabinars).

ALIMENTACIÓN

Todo tipo de invertebrados, también vertebrados pequeños.

REPRODUCCIÓN

Nido muy elaborado en árboles o arbustos, construido con raíces y ramitas y acolchado con lana, pelos y plumas; la puesta es de 5 a 7 huevos incubados especialmente por la hembra durante 16 días; los pollos son alimentados por ambos padres, abandonando el nido a los 20 días; a veces dos crías.

COSTUMBRES Y COMENTARIOS

Es el alcaudón ibérico más forestal si bien huye del bosque denso ya que necesita claros en el suelo para cazar. Su técnica de caza habitual es la espera desde una rama y otro posadero alto desde donde vigila el suelo para lanzarse hacia abajo con rapidez para atrapar a sus presas. Si las capturas son abundantes utiliza despensas para almacenarlas, clavándolas en espinas. Durante la incubación, el macho es el encargado de alimentar a su pareja para que permanezca en el nido el mayor tiempo posible. Son aves poco sociables, viéndose solitarias o a lo sumo en parejas; en otoño los juveniles parten solos hacia sus cuarteles de invernada sabiendo sin ayuda la ruta a seguir.

BIBLIOGRAFÍA

Bernis, F., 1965. *Claves de Passeriformes de España*. Cátedra de ertebrados. Facultad de Ciencias de Madrid. Madrid. 36 pp.

Blasco, J., 2014. *Guía de Aves de Aragón*. Ed. PRAMES. Zaragoza. 319 pp.

Burton, Ph. (1983). *Aves de Europa*. Salvat, Barcelona.

Cramp, S. (dir. ed.) (1977-1994). *The Birds of the Western Palearctic*. Vols. 1-9. Oxford.

Fitter, R. y Fernández-Cruz, M. (directores) (1972). *El libro de las aves de España*. Seleccionaciones del Readers's Digest, Madrid.

Sáez-Royuela, R. (1980). *La guía de Incafo de las aves de la Península Ibérica*. INCAFO, Madrid.

Sampietro, F.J., et al. (2000). *Aves de Aragón. Atlas de especies nidificantes*. D.G.A., Zaragoza.

ESTUDIO ANATÓMICO

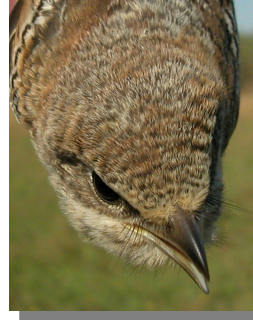
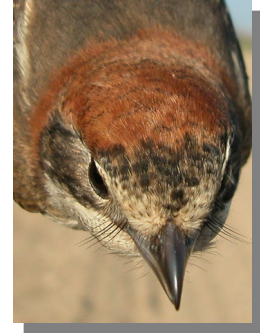
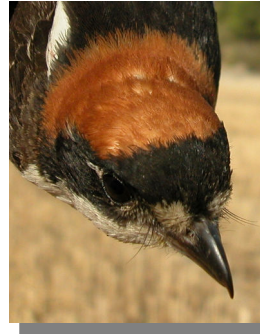


Alcaudón común. Adulto. Hembra

335 *Lanius senator* (Passeriformes, Laniidae)



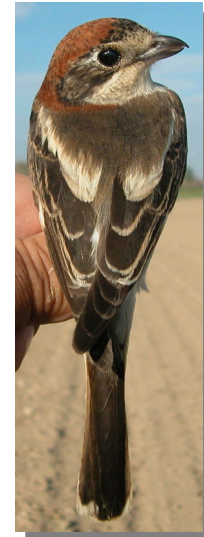
Alcaudón común. Juvenil



Alcaudón común. Diseño del capriote: arriba izquierda macho; arriba derecha hembra; izquierda juvenil



Alcaudón común. Diseño de la cabeza: arriba macho; centro hembra; abajo juvenil



Alcaudón común. Diseño del pecho: arriba izquierda macho; arriba derecha hembra; izquierda juvenil



Alcaudón común. Diseño del dorso: arriba izquierda macho; arriba derecha hembra; izquierda juvenil

335 *Lanius senator* (Passeriformes, Laniidae)



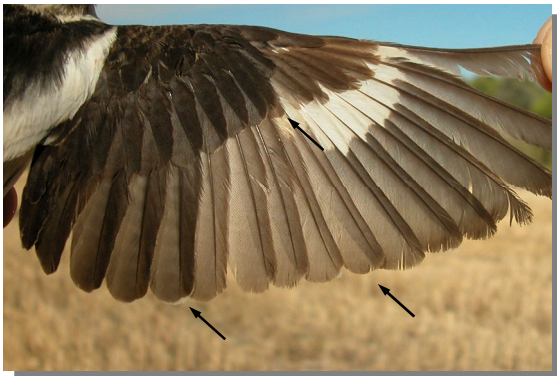
Alcaudón común. Adulto. Macho: diseño del ala



Alcaudón común. Juvenil: diseño del ala



Alcaudón común. Adulto. Hembra: diseño del ala



Alcaudón común. 2º año. Macho: diseño del ala



Alcaudón común. 2º año. Hembra: diseño del ala