

320 *Certhia brachydactyla* (Passeriformes, Certhiidae)



Agateador común. Adulto. Macho

NOMBRE VULGAR

Agateador común

NOMBRE CIENTÍFICO

Certhia brachydactyla C.L. Brehm, 1820

DESCRIPCIÓN

11-13 cm. Partes superiores pardas estriadas de blanco; obispillo ocre; cabeza con ceja blanca y pico largo y ligeramente recurvado; garganta blanca y partes inferiores blanco-grisáceas, con flancos parduscos; pluma más grande del álula generalmente con una línea blanca en su parte exterior; manchas ocre del ala con punta en sierra; puntas claras de las primarias internas con forma de rombo; cola característica de color pardo; uña posterior 6,8-8,9 mm.

CLAVES DE DETERMINACIÓN

Subphylum Vertebrata

Animales formados por dos mitades simétricas (simetría bilateral).

Cuerpo no segmentado.

Con esqueleto interno óseo o cartilaginoso, con cráneo y columna vertebral que protegen al sistema nervioso.

Sistema nervioso en posición dorsal.

Clase Aves

Con temperatura constante.

Piel cubierta de plumas,

Mandíbulas con un estuche córneo.

Miembros anteriores convertidos en alas.

Especies ovíparas.

Orden Passeriformes

Pico no ganchudo.

Tibia cubierta de plumas.

Pies sin membranas interdigitales.

Pies con tres dedos dirigidos hacia adelante y uno (pulgar) hacia atrás.

CLAVES DE DETERMINACIÓN

Familia Certhiidae. Género *Certhia*

Pico fino y muy largo, algo curvado.

Narinas situadas junto a la base del pico, sin cerdas pero protegidas por una membrana.

Sin cerdas junto a la comisura del pico.

Pies cortos, con dedos largos y uñas gruesas.

Plumas de la cola acuminadas y con punta rígida.

Ala con 10 primarias, la 10ª reducida.

Ala menor de 80 mm.

Certhia brachydactyla

Cabeza con ceja blanca.

Partes superiores pardas estriadas de blanco.

Pluma más grande del álula generalmente con una línea blanca en su parte exterior.

Manchas ocre del ala con punta en sierra.

Puntas claras de las primarias internas con forma de rombo.

Uña posterior 6,8-8,9 mm.



Agateador común: diseño de la cabeza, álula, manchas ocre del ala y puntas de las primarias internas.

ESPECIES SIMILARES

No hay confusión posible con ninguna otra especie de la Comarca.

320 *Certhia brachydactyla* (Passeriformes, Certhiidae)

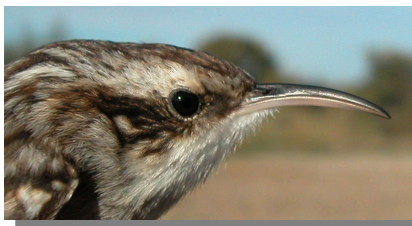


DETERMINACIÓN DEL SEXO

Ambos sexos son de plumaje similar, si bien, en aves adultas, el macho suele tener la longitud del ala y pico mayores que la hembra siendo posible sexar los ejemplares extremos. Un estudio realizado en el centro de la Península Ibérica da las siguientes medidas: macho con longitud de ala mayor de 66 mm, longitud del pico (hasta unión con el cráneo) mayor de 20 mm; hembra con longitud de ala menor de 61 mm, longitud del pico (hasta unión con el cráneo) menor de 18 mm. (CUIDADO: fuera de esa zona de estudio, el tamaño puede ser diferente haciendo que las medidas aportadas no sean válidas.



Agateador común. Verano. Determinación de la edad. Diseño de las plumas del pecho: arriba adulto; abajo juvenil.

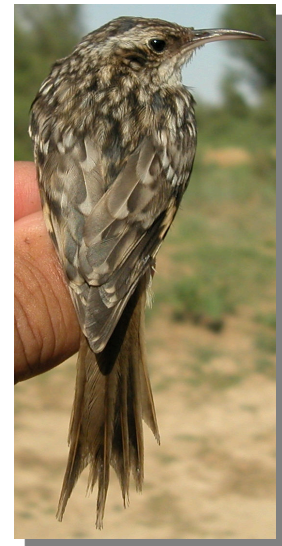


Agateador común. Adulto. Determinación del sexo. Longitud del pico: arriba macho; abajo hembra.



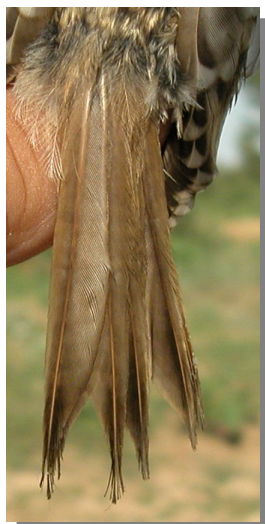
DETERMINACIÓN DE LA EDAD

Pueden reconocerse 2 tipos de edad:
 Juveniles con aspecto parecido al de los adultos, si acaso con dorso más punteado; pecho blanquecino con algunas plumas marrónceas; plumaje nuevo.
 Adultos con dorso con aspecto estriado; pecho de tonalidad ante-marrón.
 CUIDADO: después de la muda posnupcial/postjuvenil es muy difícil datar la edad utilizando el plumaje. Se ha citado para diferenciar la edad la forma de la punta y de la mancha clara de la cobertera primaria más larga, que es pequeña y con punta redondeada en el adulto y con forma de gota y puntiaguda en el juvenil, si bien parece ser que este carácter no siempre se cumple.



Agateador común. Verano. Determinación de la edad. Diseño del dorso: izquierda adulto; derecha juvenil.

320 *Certhia brachydactyla* (Passeriformes, Certhiidae)



Agateador común. Verano. Determinación de la edad. Desgaste de la cola: izquierda adulto; derecha juvenil.

FENOLOGÍA

I	II	III	IV	V	VI	VII	VIII	IX	X	XI	XII

DISTRIBUCIÓN Y HÁBITAT

Elemento europeo. Especie presente en todos los pueblos de la Comarca asociada principalmente a los sotos que bordean el Ebro.

ALIMENTACIÓN

Fundamentalmente invertebrados, también pequeñas semillas si bien más raramente.

REPRODUCCIÓN

Entre la corteza semidesprendida o en agujeros de árboles, ambos sexos construyen un nido con forma de copa honda utilizando ramitas, restos de corteza y hojas secas y acolchado con pelo y plumas; ponen de 5 a 6 huevos incubados por la hembra durante dos semanas; los pollos son alimentados por ambos padres volando a los 16 días.

COSTUMBRES Y COMENTARIOS

Son aves realmente discretas, con un plumaje que no destaca con los troncos como fondo, un canto poco sonoro y un nido bien camuflado entre la corteza podrida. Su pico largo, afilado y curvo es una herramienta perfecta para pinzar insectos sobre o entre las grietas de la corteza, sacándolos de sus escondrijos. La ruta de exploración de los troncos se repite regularmente: comienza en la base y sube hasta la copa, en espiral, recorriéndolo en pequeños tramos, a veces con saltos, para volar al árbol siguiente posándose de nuevo en la parte inferior del tronco. En los días fríos de invierno, los agateadores se agrupan juntos para dormir en el interior de la grieta de un tronco, protegidos del hielo directo.

BIBLIOGRAFÍA

Bernis, F., 1965. *Claves de Passeriformes de España*. Cátedra de ertebrados. Facultad de Ciencias de Madrid. Madrid. 36 pp.

Blasco, J., 2014. *Guía de Aves de Aragón*. Ed. PRAMES. Zaragoza. 319 pp.

Burton, Ph. (1983). *Aves de Europa*. Salvat, Barcelona.

Cramp, S. (dir. ed.) (1977-1994). *The Birds of the Western Palearctic*. Vols. 1-9. Oxford.

Fitter, R. y Fernández-Cruz, M. (directores) (1972). *El libro de las aves de España*. Seleccionaciones del Readers's Digest, Madrid.

Sáez-Royuela, R. (1980). *La guía de Incafo de las aves de la Península Ibérica*. INCAFO, Madrid.

Sampietro, F.J., et al. (2000). *Aves de Aragón. Atlas de especies nidificantes*. D.G.A., Zaragoza.

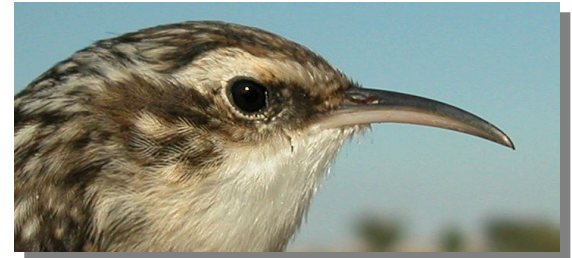
320 *Certhia brachydactyla* (Passeriformes, Certhiidae)



ESTUDIO ANATÓMICO



Agateador común. Hembra



Agateador común. Juvenil



Agateador común. Diseño de la cabeza: arriba ma-
cho; centro hembra; abajo juvenil



Agateador común. Diseño del pecho: arriba izquierda ma-
cho; arriba derecha hembra; izquierda juvenil



Agateador común. Diseño de la cola: izquierda ma-
cho; centro hembra; derecha juvenil

320 *Certhia brachydactyla* (Passeriformes, Certhiidae)



Agateador común. Adulto. Hembra: diseño del ala



Agateador común.
Diseño del dorso: arriba izquierda macho; arriba derecha hembra; izquierda juvenil



Agateador común. Juvenil: diseño del ala



Agateador común. Adulto. Macho: diseño del ala