

315 *Parus cristatus* (Passeriformes, Paridae)

Herrerillo capuchino. Adulto

NOMBRE VULGAR

Herrerillo capuchino

NOMBRE CIENTÍFICO*Parus cristatus* Linnaeus, 1758**DESCRIPCIÓN**

11-12 cm. Partes superiores grises; partes inferiores blancuzcas, con garganta negra con banda en forma de collar que se une en la nuca; cabeza con mejillas claras y lista ocular negra; capirote con "moño" de plumas negras ribeteadas de blanco.

CLAVES DE DETERMINACIÓN**Subphylum Vertebrata**

Animales formados por dos mitades simétricas (simetría bilateral).

Cuerpo no segmentado.

Con esqueleto interno óseo o cartilaginoso, con cráneo y columna vertebral que protegen al sistema nervioso.

Sistema nervioso en posición dorsal.

Clase Aves

Con temperatura constante.

Piel cubierta de plumas,

Mandíbulas con un estuche córneo.

Miembros anteriores convertidos en alas.

Especies ovíparas.

Orden Passeriformes

Pico no ganchudo.

Tibia cubierta de plumas.

Pies sin membranas interdigitales.

Pies con tres dedos dirigidos hacia adelante y uno (pulgar) hacia atrás.

CLAVES DE DETERMINACIÓN**Familia Paridae. Género *Parus***

Pico menido, más corto que el tarso.

Narinas tapadas por el plumaje.

10ª primaria bastante más larga que las coberturas primarias.

Cola más corta que el ala, con 12 plumas.

Parus cristatus

Píleo con cresta de plumas blancas y negras.

Espalda parda.

Cuello con banda negra que se une en la nuca.

Partes inferiores claras con garganta negra.



Herrerillo capuchino. Diseño de la cabeza

ESPECIES SIMILARES

No es posible confundir esta especie con ninguna otra.

DETERMINACIÓN DEL SEXO

Sexos de plumaje similar, aunque el macho habitualmente con la cresta más larga que la hembra. El tamaño permite sexar los ejemplares no intermedios: macho con ala mayor de 63 mm; hembra con ala menor de 59 mm.

DETERMINACIÓN DE LA EDAD

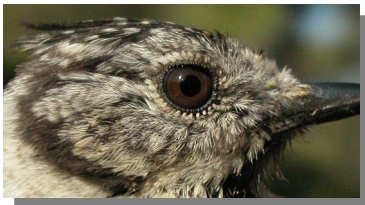
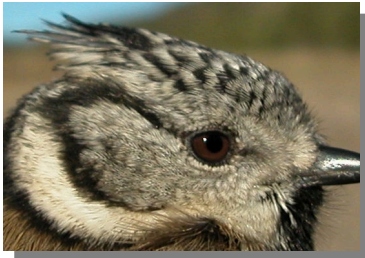
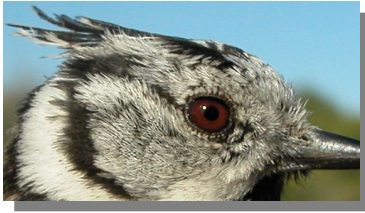
Pueden reconocerse 3 tipos de edad:

Juveniles con el plumaje nuevo y plumas de la cola puntiagudas; iris pardo-gris.

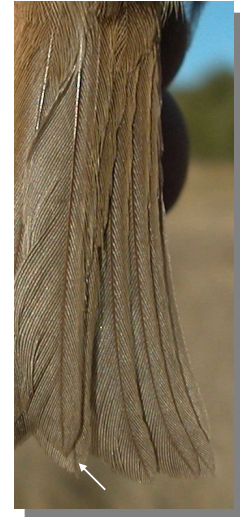
1º año otoño/2º año primavera con las rectrices puntiagudas que estarán más desgastadas que en los adultos; el color pardo del iris se mantiene hasta aproximadamente febrero.

Adultos con las plumas de la cola redondeadas; iris rojizo.

315 *Parus cristatus* (Passeriformes, Paridae)



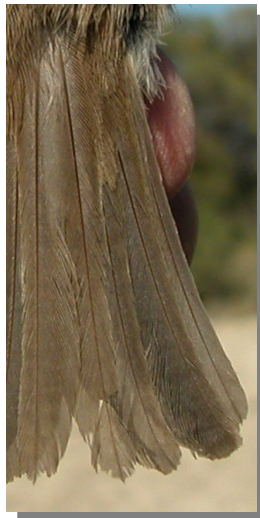
Herrerillo capuchino. Determinación de la edad. Color del iris: arriba adulto; centro 1º año; abajo juvenil.



Herrerillo capuchino. Otoño. Determinación de la edad. Diseño de la punta de las plumas de la cola: izquierda adulto; derecha 1º año.

FENOLOGÍA

I	II	III	IV	V	VI	VII	VIII	IX	X	XI	XII



Herrerillo capuchino. Determinación de la edad. Desgaste de las plumas de la cola: izquierda adulto; derecha 2º año.

DISTRIBUCIÓN Y HÁBITAT

Elemento europeo. Especie asociada a pinares bien conservados por lo que está presente sólo en la Sierra de Alcubierre en Pina y en los bosques de pinos de Escatrón y Sástago.

ALIMENTACIÓN

Orugas y otros invertebrados, como pulgones y arañas; también piñones y bayas.

REPRODUCCIÓN

En un agujero natural o excavado por la hembra en una rama podrida, ambos sexos (el macho sólo aporta material) construyen un nido de pelos, plumas y lana donde ponen de 5 a 6 huevos incubados sólo por la hembra durante dos semanas; los pollos son cebados por ambos padres abandonando el nido a los 18 días.

315 *Parus cristatus* (Passeriformes, Paridae)



COSTUMBRES Y COMENTARIOS

A finales de invierno comienza el cortejo del macho, que vuela piando sobre las copas de los árboles o se exhibe delante de la hembra enderezando su cresta y haciendo vibrar las alas mientras le ofrece alimento. Su pico fino es una buena herramienta para atrapar invertebrados entre las hojas de los pinos, mostrando verdaderas capacidades acrobáticas para alcanzar todos los rincones de las ramas; es también frecuente verle explorar los intersticios entre las cortezas de los troncos. En invierno puede unirse a bandos de carboneros y herrerillos, pero no forma grupos propios.

BIBLIOGRAFÍA

Bernis, F., 1965. *Claves de Passeriformes de España*. Cátedra de ertebrados. Facultad de Ciencias de Madrid. Madrid. 36 pp.

Blasco, J., 2014. *Guía de Aves de Aragón*. Ed. PRAMES. Zaragoza. 319 pp.

Burton, Ph. (1983). *Aves de Europa*. Salvat, Barcelona.

Cramp, S. (dir. ed.) (1977-1994). *The Birds of the Western Palearctic*. Vols. 1-9. Oxford.

Fitter, R. y Fernández-Cruz, M. (directores) (1972). *El libro de las aves de España*. Selecciones del Readers's Digest, Madrid.

Sáez-Royuela, R. (1980). *La guía de Incafo de las aves de la Península Ibérica*. INCAFO, Madrid.

Sampietro, F.J., et al. (2000). *Aves de Aragón. Atlas de especies nidificantes*. D.G.A., Zaragoza.

ESTUDIO ANATÓMICO

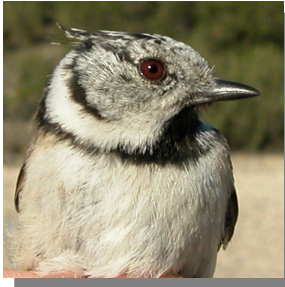


Herrerillo capuchino. Juvenil



Herrerillo capuchino. Diseño de la cabeza y color de los ojos: arriba adulto; centro 2º año; abajo juvenil

315 *Parus cristatus* (Passeriformes, Paridae)



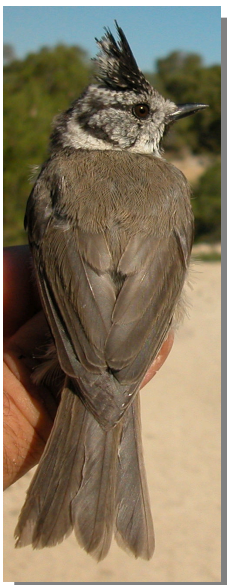
Herrerillo capuchino.
Diseño del pecho:
arriba izquierda
adulto; arriba derecha
2º año; izquierda;
juvenil



Herrerillo capuchino.
Diseño y desgaste de
la cola: arriba iz-
quierda adulto; arri-
ba derecha 2º año;
izquierda juvenil



Herrerillo capuchino. Adulto: diseño del ala



Herrerillo capuchino.
Diseño del dorso:
arriba izquierda
adulto; arriba derecha
2º año; izquierda
juvenil



Herrerillo capuchino. 2º año: diseño del ala

315 *Parus cristatus* (Passeriformes, Paridae)



Herrerillo capuchino. Juvenil: diseño del ala