

300 *Sylvia atricapilla* (Passeriformes, Sylviidae)

Curruca capirotada. Macho

NOMBRE VULGAR

Curruca capirotada

NOMBRE CIENTÍFICO*Sylvia atricapilla* (Linnaeus, 1758)**DESCRIPCIÓN**

13-15 cm. Dorso de tonos grises y partes inferiores pardo claro. Capirote característico por encima de los ojos, negro en el macho, pardorrojizo en la hembra y en los juveniles. Cola sin blanco.

CLAVES DE DETERMINACIÓN**Subphylum Vertebrata**

Animales formados por dos mitades simétricas (simetría bilateral).

Cuerpo no segmentado.

Con esqueleto interno óseo o cartilaginoso, con cráneo y columna vertebral que protegen al sistema nervioso.

Sistema nervioso en posición dorsal.

Clase Aves

Con temperatura constante.

Piel cubierta de plumas,

Mandíbulas con un estuche córneo.

Miembros anteriores convertidos en alas.

Especies ovíparas.

Orden Passeriformes

Pico no ganchudo.

Tibia cubierta de plumas.

Pies sin membranas interdigitales.

Pies con tres dedos dirigidos hacia adelante y uno (pulgar) hacia atrás.

CLAVES DE DETERMINACIÓN**Familia Sylviidae**

Plumaje generalmente verdoso, marrón o gris.

Pico delgado y recto.

Con cerdas nasales poco desarrolladas.

Ala con 10 primarias, la 10ª reducida.

Juveniles sin plumaje moteado.

Género *Sylvia*

Pico fino, apenas deprimido en la base y culmen poco curvo.

Cerdas de la comisura del pico poco manifiestas.

Cola rectangular o poco redondeada.

10ª primaria más corta que la mitad de la 9ª primaria.

Con 12 plumas en la cola.

Sylvia atricapilla

Plumaje gris pardo en las partes superiores, claro grisáceo por abajo.

Macho con capirote negro; hembra con capirote acastañado.

Plumas de la cola sin blanco.

10ª primaria igual o un poco mayor que las coberteras primarias.

Ala entre 68-78 cm.



Curruca capirotada. Adulto. Diseño de cola y cabeza: arriba macho; abajo hembra

ESPECIES SIMILARES

Es la única especie que tiene capirote negro/castaño por encima del ojo.

300 *Sylvia atricapilla* (Passeriformes, Sylviidae)



Curruca cabecinegra. Adulto. Diseño de la cabeza: arriba macho; abajo hembra



Curruca mirlona. Adulto. Diseño de la cabeza: arriba macho; abajo hembra



DETERMINACIÓN DE LA EDAD

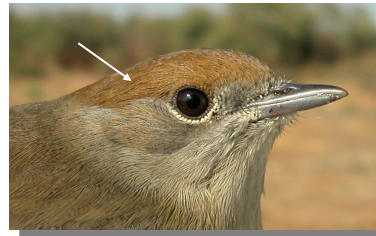
Pueden reconocerse 3 tipos de edad:

Juveniles con plumaje nuevo e iris marrón-gris oscuro.

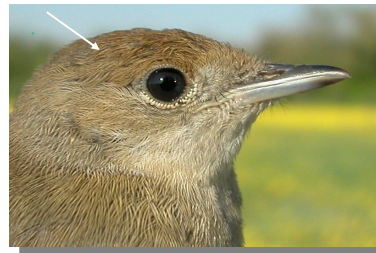
1º año otoño/2º año primavera con contraste en las grandes coberteras (borde de plumas juveniles marrónáceo, verdoso en las mudadas); entre terciarias o entre terciarias y secundarias; cola puntiaguda. Algunos machos tienen plumas marrones mezcladas en el capirote negro. CUIDADO: el capirote completamente negro no indica necesariamente macho adulto.

Adultos con las plumas del ala de la misma generación; iris rojizo; cola redondeada.

CUIDADO: los juveniles y adultos que hacen muda prenupcial muestran límite de muda en el ala.



Curruca capirotada. Determinación de la edad. Diseño del capirote: arriba adulto hembra; abajo juvenil.

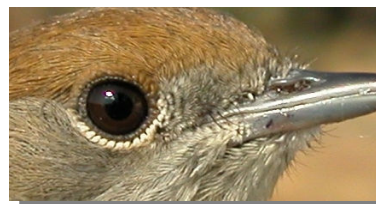


DETERMINACIÓN DEL SEXO

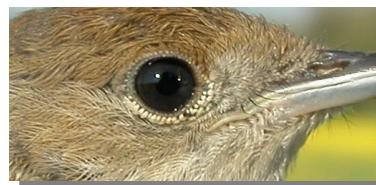
El macho tiene el capirote negro y aspecto general más gris que la hembra; el capirote de la hembra es pardo-rojizo y su aspecto es más pardo que el del macho. CUIDADO: los juveniles son similares a la hembra y no se pueden sexar, siendo por tanto importante datar bien la edad antes de la muda postjuvenil.



Curruca capirotada. Adulto. Determinación del sexo. Diseño de la cabeza: arriba macho; abajo hembra



Curruca capirotada. Determinación de la edad. Color del ojo: arriba adulto hembra; abajo juvenil.



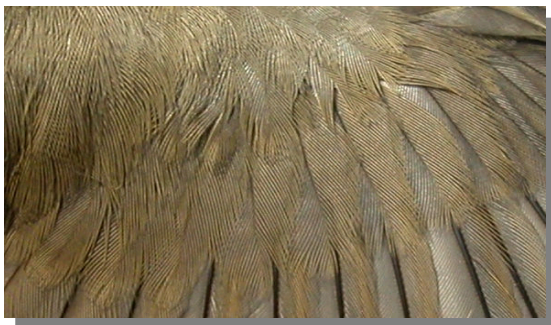
300 *Sylvia atricapilla* (Passeriformes, Sylviidae)



Curruca capiro-tada. Determinación de la edad. Diseño de la punta de las plumas de la cola: izquierda adulto; derecha 1º año.



Curruca capiro-tada. Macho. Determinación de la edad. Diseño del capirote: izquierda adulto/1º año; derecha 1º año.



Curruca capiro-tada. Determinación de la edad. Límite de muda en grandes coberteras: arriba adulto; abajo 1º año.

FENOLOGÍA

I	II	III	IV	V	VI	VII	VIII	IX	X	XI	XII

DISTRIBUCIÓN Y HÁBITAT

Elemento europeo. Especie común como nidificante en los sotos del Ebro en todos los pueblos de la Comarca, muy abundante en paso y con algunos ejemplares que pueden invernar en la zona.

ALIMENTACIÓN

Invertebrados en verano y primavera, en otoño e invierno principalmente bayas y frutos.

REPRODUCCIÓN

Entre la maleza, y principalmente por la hembra, construyen un nido ligero en forma de copa con raicillas, hierbas secas y forrado con pelos; la incubación de los 4-5 huevos puestos es realizada por ambos padres durante 12 días, abandonando el nido los pollos a los 10.

COSTUMBRES Y COMENTARIOS

Sólo las plumas del capirote, que le dan nombre, destacan en esta curruca de plumaje discreto. Llegada la primavera, los machos ocupan primero los territorios intentando atraer a las hembras con cantos variados; durante la parada nupcial agita las alas y la cola con frenesí hinchando el pecho. Con el buen tiempo y para cebar a los pollos su alimentación es insectívora, pero en otoño cambia la dieta a ser frugívora, ya que el azúcar de frutos y bayas es fácilmente convertido en una grasa que será el combustible durante la próxima migración. El consumo otoñal de moras hace que estas aves vayan manchadas en la cara y la cola con tinte púrpura.

BIBLIOGRAFÍA

Bernis, F., 1965. *Claves de Passeriformes de España*. Cátedra de ertebrados. Facultad de Ciencias de Madrid. Madrid. 36 pp.

Blasco, J., 2014. *Guía de Aves de Aragón*. Ed. PRAMES. Zaragoza. 319 pp.

Burton, Ph. (1983). *Aves de Europa*. Salvat, Barcelona.

300 *Sylvia atricapilla* (Passeriformes, Sylviidae)



BIBLIOGRAFÍA

Cramp, S. (dir. ed.) (1977-1994). *The Birds of the Western Palearctic*. Vols. 1-9. Oxford.

Fitter, R. y Fernández-Cruz, M. (directores) (1972). *El libro de las aves de España*. Selecciones del Readers's Digest, Madrid.

Sáez-Royuela, R. (1980). *La guía de Incafo de las aves de la Península Ibérica*. INCAFO, Madrid.

Sampietro, F.J., et al. (2000). *Aves de Aragón. Atlas de especies nidificantes*. D.G.A., Zaragoza.



Curruca capirota. Adulto. Diseño de la cabeza y color del iris: arriba macho; abajo hembra



ESTUDIO ANATÓMICO



Curruca capirota. Hembra



Curruca capirota. Diseño de la cabeza y color del iris: arriba 2º año macho; centro 2º año hembra; abajo juvenil



Curruca capirota. Juvenil



Curruca capirota. Adulto. Diseño del pecho: izquierda macho; derecha hembra

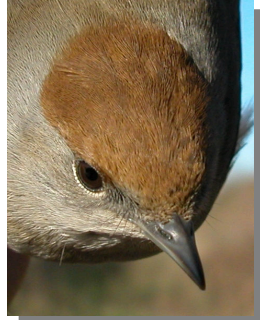
300 *Sylvia atricapilla* (Passeriformes, Sylviidae)



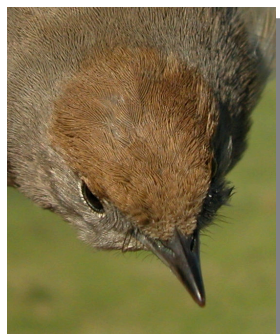
Curruca capriotada. Diseño del pecho: arriba izquierda 2º año macho; arriba derecha 2º año hembra; izquierda juvenil



Curruca capriotada. Adulto. Diseño de la cola: izquierda macho; derecha hembra



Curruca capriotada. Adulto. Diseño del capirote: izquierda macho; derecha hembra



Curruca capriotada. Diseño de la cola: arriba izquierda 2º año macho; arriba derecha 2º año hembra; izquierda juvenil



Curruca capriotada. Diseño del capirote: arriba izquierda 2º año macho; arriba derecha 2º año hembra; izquierda juvenil

300 *Sylvia atricapilla* (Passeriformes, Sylviidae)



Curruca capirotada. Diseño del dorso: arriba izquierda 2º año macho; arriba derecha 2º año hembra; izquierda juvenil

Curruca capirotada. Adulto. Diseño del dorso: izquierda macho; derecha hembra



Curruca capirotada. Adulto. Macho: diseño del ala



Curruca capirotada. Adulto. Hembra: diseño del ala

300 *Sylvia atricapilla* (Passeriformes, Sylviidae)



Curruca capirotada. 2º año. Macho: diseño del ala



Curruca capirotada. 2º año. Hembra: diseño del ala



Curruca capirotada. Juvenil: diseño del ala