

300 *Acrocephalus arundinaceus* (Passeriformes, Sylviidae)



Carricero tordal. Adulto

NOMBRE VULGAR

Carricero tordal, carraclís (en Pina de Ebro)

NOMBRE CIENTÍFICO

Acrocephalus arundinaceus (Linnaeus, 1758)

DESCRIPCIÓN

17-20 cm. Dorso pardo-rojizo uniforme; partes inferiores blanco-rojizo muy claro; garganta y ceja blanca; cola pardo uniforme; patas de color gris azulado.

CLAVES DE DETERMINACIÓN

Subphylum Vertebrata

Animales formados por dos mitades simétricas (simetría bilateral).

Cuerpo no segmentado.

Con esqueleto interno óseo o cartilaginoso, con cráneo y columna vertebral que protegen al sistema nervioso.

Sistema nervioso en posición dorsal.

Clase Aves

Con temperatura constante.

Piel cubierta de plumas,

Mandíbulas con un estuche córneo.

Miembros anteriores convertidos en alas.

Especies ovíparas.

Orden Passeriformes

Pico no ganchudo.

Tibia cubierta de plumas.

Pies sin membranas interdigitales.

Pies con tres dedos dirigidos hacia adelante y uno (pulgar) hacia atrás.

CLAVES DE DETERMINACIÓN

Familia Sylviidae

Plumaje generalmente verdoso, marrón o gris.

Pico delgado y recto.

Con cerdas nasales poco desarrolladas.

Ala con 10 primarias, la 10ª reducida.

Juveniles sin plumaje moteado.

Género *Acrocephalus*

Cerdas de la comisura de la boca manifiestas.

Cola redondeada.

10ª primaria igual o menor que las coberteras primarias.

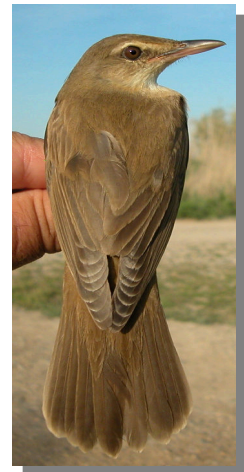
Acrocephalus arundinaceus

Pileo de color uniforme.

Ala mayor de 80 mm.



Carricero tordal. Diseño de la cabeza y el dorso.



ESPECIES SIMILARES

Su tamaño lo separa del resto de especies similares, especialmente del carricero común (13-14 cm.).



Carricero común.

300 *Acrocephalus arundinaceus* (Passeriformes, Sylviidae)



DETERMINACIÓN DEL SEXO

Sexos similares, no siendo posible diferenciarlos por el plumaje.

DETERMINACIÓN DE LA EDAD

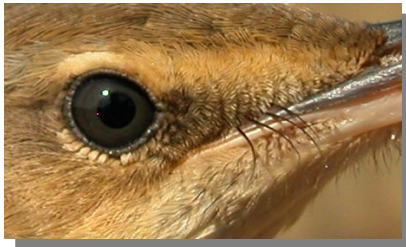
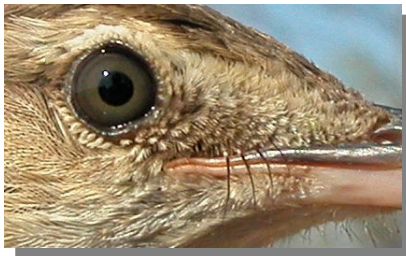
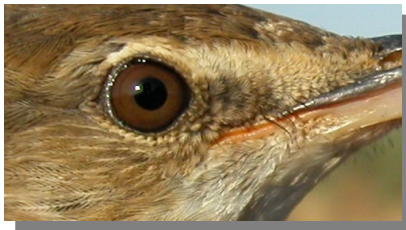
Pueden reconocerse 3 tipos de edad:

Juveniles con plumaje nuevo (examinar plumas de vuelo y cola); iris marrón oscuro; presencia de dos puntos negros en la lengua, al menos hasta primeros de octubre.

2º año sólo en ejemplares con iris marrón oliva.

Adultos con plumaje desgastado; iris amarilloneo o marrón claro; lengua sin marcas.

En primavera, después de la muda prenupcial no es posible datar la edad utilizando el plumaje.



Carricero tor-dal. Determinación de la edad. Color del ojo: arriba adulto; centro 2º año; abajo juvenil.

REPRODUCCIÓN

La hembra construye un nido en copa entretejiendo briznas de hierba y colgado de 3 ó 4 tallos de carrizo a los que está atado; la puesta es de 4 a 6 huevos incubados principalmente por la hembra durante 14 días; los pollos son alimentados por ambos padres abandonando el nido a los 13 días y tardando algunos más en volar con normalidad.

COSTUMBRES Y COMENTARIOS

Al igual que el carricero común, tiene un nido colgante que fija a los carrizos mojando materiales para ablandarlos y, una vez tejidos, se endurezcan al secarse; el nido tiene en su parte de arriba un reborde interior que impide la caída de los huevos o pollos cuando el carrizal se mueve por el viento. Si hay muchas aves pueden criar muy juntas ya que el territorio que cada macho defiende se limita a unos pocos metros alrededor del nido; esta territorialidad se repite en las zonas de invernada en África aunque ahí sólo los machos adultos son territoriales, mientras las hembras y juveniles nomadean sin ataduras.

BIBLIOGRAFÍA

Bernis, F., 1965. *Claves de Passeriformes de España*. Cátedra de ertebrados. Facultad de Ciencias de Madrid. Madrid. 36 pp.

Blasco, J., 2014. *Guía de Aves de Aragón*. Ed. PRAMES. Zaragoza. 319 pp.

Burton, Ph. (1983). *Aves de Europa*. Salvat, Barcelona.

Cramp, S. (dir. ed.) (1977-1994). *The Birds of the Western Palearctic*. Vols. 1-9. Oxford.

Fitter, R. y Fernández-Cruz, M. (directores) (1972). *El libro de las aves de España*. Selecciones del Readers's Digest, Madrid.

Sáez-Royuela, R. (1980). *La guía de Incafo de las aves de la Península Ibérica*. INCAFO, Madrid.

Sampietro, F.J., et al. (2000). *Aves de Aragón. Atlas de especies nidificantes*. D.G.A., Zaragoza.

FENOLOGÍA

I	II	III	IV	V	VI	VII	VIII	IX	X	XI	XII

DISTRIBUCIÓN Y HÁBITAT

Noroeste de África, Europa hasta Asia central. Especie estival presente en toda la Comarca; es propia de carrizales junto al Ebro o en galachos, balsas y acequias.

ALIMENTACIÓN

Invertebrados principalmente, también anfibios y peces muy pequeños; en otoño puede consumir bayas.

300 *Acrocephalus arundinaceus* (Passeriformes, Sylviidae)



ESTUDIO ANATÓMICO



Carricero tordal. Juvenil



Carricero tordal. Diseño del dorso: izquierda adulto; derecha juvenil



Carricero tordal. Diseño de la cabeza: arriba adulto; abajo juvenil



Carricero tordal. Diseño de la cola: izquierda adulto; derecha juvenil



Carricero tordal. Diseño del pecho: arriba adulto; abajo juvenil



Carricero tordal. Adulto: diseño del ala

300 *Acrocephalus arundinaceus* (Passeriformes, Sylviidae)



Carricero tordal. Juvenil: diseño del ala