

280 *Anthus pratensis* (Passeriformes, Motacillidae)

Bisbita común. Adulto

NOMBRE VULGAR

Bisbita común

NOMBRE CIENTÍFICO

Anthus pratensis (Linnaeus, 1758)

DESCRIPCIÓN

14-15 cm. Partes superiores pardo-oliva, con manchas oscuras; pecho blancuzco con listas que siguen por los flancos sin variar su forma; base del pico amarillenta; plumas externas de la cola con mancha blanca; patas claras.

CLAVES DE DETERMINACIÓN**Subphylum Vertebrata**

Animales formados por dos mitades simétricas (simetría bilateral).

Cuerpo no segmentado.

Con esqueleto interno óseo o cartilaginoso, con cráneo y columna vertebral que protegen al sistema nervioso.

Sistema nervioso en posición dorsal.

Clase Aves

Con temperatura constante.

Piel cubierta de plumas,

Mandíbulas con un estuche córneo.

Miembros anteriores convertidos en alas.

Especies ovíparas.

Orden Passeriformes

Pico no ganchudo.

Tibia cubierta de plumas.

Pies sin membranas interdigitales.

Pies con tres dedos dirigidos hacia adelante y uno (pulgar) hacia atrás.

CLAVES DE DETERMINACIÓN**Familia Motacillidae**

Pico por lo general alargado y fino.

Narinas sobremontadas por cerdas o cubiertas por el plumaje.

Terciarias casi tan largas o más largas que las primarias.

Tarsos desnudos, sin plumas.

Cola con 12 plumas.

Género *Anthus*

Dorso pardo o pardo gris, generalmente manchado de oscuro.

Cola más corta que el ala.

Anthus pratensis

Plumaje fuertemente moteado en partes superiores y pecho.

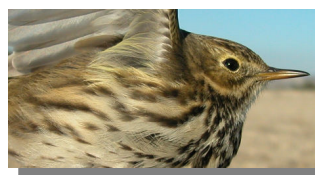
Partes dorsales pardas, con manchas oscuras.

Axilares blanco crema, generalmente teñidas de amarillo.

Obispillo y supracoberteras de la cola con listas no o apenas marcadas.

6ª primaria larga y claramente escotada.

Patas de color claro con uña del pulgar mayor que su dedo y poco curvada.



Bisbita común. Diseño de la cabeza, cola, flanco y patas.

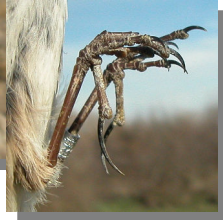
ESPECIES SIMILARES

Las patas oscuras del bisbita alpino lo separan sin dificultad; de los bisbitas con patas claras, el bisbita arbóreo tiene la uña posterior corta, base del pico rosado y las estrías del flanco más finas que las del pecho; el bisbita campestre es de color arenoso y carece de estrías en los flancos.

280 *Anthus pratensis* (Passeriformes, Motacillidae)



Bisbita alpino



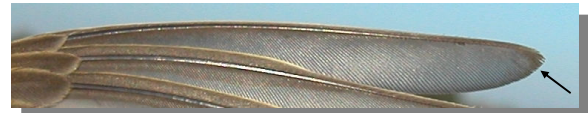
DETERMINACIÓN DE LA EDAD

La especie no nidifica en la Comarca por lo que pueden reconocerse únicamente 2 tipos de edad: 1º año otoño/2º año invierno con contraste en las plumas del ala entre las cambiadas, de borde ante y nuevas, y las no mudadas, más claras y desgastadas (a menudo el contraste hay que buscarlo entre las pequeñas y medianas coberteras); plumas de la cola desgastadas; punta de la 9ª primaria puntiaguda.

Adultos en invierno con aspecto similar a los ejemplares de 1º/2º año, pero tienen todas las plumas del ala de la misma generación; plumas de la cola nuevas; punta de la 9ª primaria redondeada.



Bisbita campestre



Bisbita común. Determinación de la edad. Diseño de la punta de la 9ª primaria: arriba adulto; abajo 1º año.



Bisbita arbóreo



Bisbita común. Determinación de la edad. Diseño de pequeñas y medianas coberteras: arriba adulto; abajo 1º año.

DETERMINACIÓN DEL SEXO

Ambos sexos son de plumaje similar, no siendo posible su diferenciación. El tamaño puede ser de ayuda en casos extremos: macho con ala mayor de 82 mm; hembra con ala menor de 77 mm.

FENOLOGÍA

I	II	III	IV	V	VI	VII	VIII	IX	X	XI	XII

DISTRIBUCIÓN Y HÁBITAT

Elemento europeo. Especie invernante en la Comarca; gusta preferentemente de los campos de regadío.

280 *Anthus pratensis* (Passeriformes, Motacillidae)



ALIMENTACIÓN

Principalmente invertebrados, en invierno complementa su dieta con pequeñas semillas.

REPRODUCCIÓN

En el suelo, hecho con hierba y forrado con pelos y plumas; pone de 3 a 5 huevos incubados sólo por la hembra durante 13 días; los pollos son alimentados por ambos miembros de la pareja abandonando el nido a los 14 días.

COSTUMBRES Y COMENTARIOS

Las áreas de cría del bisbita común se encuentran desde el centro y norte de Europa hacia el este, bajando en invierno hacia latitudes menos frías. Es una especie muy discreta que se mueve por el suelo de forma críptica buscando invertebrados y sólo su canto al levantar el vuelo al ser espantado lo delata. Estudios en sus áreas de cría han averiguado que las pérdidas de puestas se elevan al 46% y que sólo el 30% de los pollos nacidos llegan a volar. En primavera y verano es una de las presas favoritas del esmerejón, un formidable cazador de pájaros pequeños en vuelo, que baja también a pasar el invierno en los mismos ambientes desarbolados que frecuenta el bisbita.

BIBLIOGRAFÍA

Bernis, F., 1965. *Claves de Passeriformes de España*. Cátedra de ertebrados. Facultad de Ciencias de Madrid. Madrid. 36 pp.

Blasco, J., 2014. *Guía de Aves de Aragón*. Ed. PRAMES. Zaragoza. 319 pp.

Burton, Ph. (1983). *Aves de Europa*. Salvat, Barcelona.

Cramp, S. (dir. ed.) (1977-1994). *The Birds of the Western Palearctic*. Vols. 1-9. Oxford.

Fitter, R. y Fernández-Cruz, M. (directores) (1972). *El libro de las aves de España*. Seleccion del Readers's Digest, Madrid.

Sáez-Royuela, R. (1980). *La guía de Incafo de las aves de la Península Ibérica*. INCAFO, Madrid.

Sampietro, F.J., et al. (2000). *Aves de Aragón. Atlas de especies nidificantes*. D.G.A., Zaragoza.

ESTUDIO ANATÓMICO



Bisbita común. Invierno. 1º año



Bisbita común. Invierno. Diseño de la cabeza: arriba adulto; abajo 1º año



Bisbita común. Invierno. Diseño de la cabeza: izquierda adulto; derecha 1º año

280 *Anthus pratensis* (Passeriformes, Motacillidae)



Bisbita común.
Invierno.
Diseño de primarias:
arriba adulto;
abajo 1º año

Bisbita común. Invierno. Diseño del dorso: izquierda adulto; derecha 1º año



Bisbita común. Invierno. Diseño de la cola: izquierda adulto; derecha 1º año



Bisbita común. Adulto: diseño de coberteras del ala



Bisbita común. Invierno. Diseño de terciarias: izquierda adulto; derecha 1º año



Bisbita común. 1º año: diseño de coberteras del ala

280 *Anthus pratensis* (Passeriformes, Motacillidae)



Bisbita común. Invierno. Adulto: diseño del ala



Bisbita común. Invierno. 1º año: diseño del ala