

275 *Hirundo rustica* (Passeriformes, Hirundinidae)



Golondrina común. Macho. Adulto

NOMBRE VULGAR

Golondrina común

NOMBRE CIENTÍFICO

Hirundo rustica Linnaeus, 1758

DESCRIPCIÓN

17-20 cm. Partes superiores azul metálico oscuro; frente y garganta rojo castaño; partes inferiores claras; rectrices externas muy largas.

CLAVES DE DETERMINACIÓN

Subphylum Vertebrata

Animales formados por dos mitades simétricas (simetría bilateral).

Cuerpo no segmentado.

Con esqueleto interno óseo o cartilaginoso, con cráneo y columna vertebral que protegen al sistema nervioso.

Sistema nervioso en posición dorsal.

Clase Aves

Con temperatura constante.

Piel cubierta de plumas,

Mandíbulas con un estuche córneo.

Miembros anteriores convertidos en alas.

Especies ovíparas.

Orden Passeriformes

Pico no ganchudo.

Tibia cubierta de plumas.

Pies sin membranas interdigitales.

Pies con tres dedos dirigidos hacia adelante y uno (pulgar) hacia atrás.

Familia Hirundinidae

Pico fino y corto, pero con boca ancha.

Con 10 primarias, pero la más externa muy reducida.

La primaria más larga tiene una longitud mayor del doble que las secundarias.

CLAVES DE DETERMINACIÓN

Familia Hirundinidae

Cola con 12 rectrices, frecuentemente ahorquillada.

Patas y dedos cortos, los dedos frontales más o menos unidos en la base.

Género *Hirundo*

Garganta pardo rojiza (oscura o clara).

Partes superiores negro azulado.

Cola de los adultos muy ahorquillada.

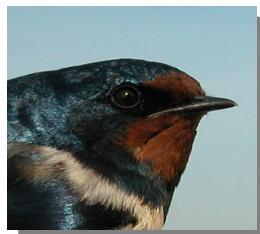
Tarso y dedos no emplumados.

Hirundo rustica

Frente y garganta pardo-rojo oscuro.

Obispillo y nuca negros.

Plumas externas de la cola con manchas blancas.



Golondrina común: diseño de cabeza, cola y obispillo.



ESPECIES SIMILARES

Muy parecida a la golondrina dáurica, que tiene obispillo y banda del cuello claros y carece de rojo en cuello y frente.



Golondrina dáurica

275 *Hirundo rustica* (Passeriformes, Hirundinidae)

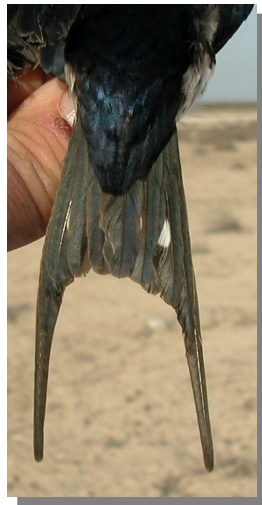


DETERMINACIÓN DEL SEXO

Sexos casi similares en cuanto al plumaje, si bien los machos suelen ser más brillantes y tienen las plumas externas de la cola más largas que las hembras. Dada la variabilidad en el tamaño de esta especie en Europa, no es posible aportar medidas sin conocer el origen geográfico del ejemplar. Los juveniles no pueden sexarse. CUIDADO: algunos machos, principalmente en otoño, tienen rotas las rectrices externas pareciendo hembras.



Golondrina común. Determinación de la edad. Diseño de cabeza y pecho: izquierda adulto; derecha juvenil.



Golondrina común. Determinación del sexo. Longitud de las plumas más externas de la cola: izquierda macho; derecha hembra.



Golondrina común. Determinación de la edad. Diseño de las plumas más externas de la cola: izquierda adulto; derecha juvenil/1º año.

DETERMINACIÓN DE LA EDAD

Pueden reconocerse 3 tipos de edad:
 Juveniles con la frente y garganta muy pálidos y las rectrices externas de punta redondeada y cortas; tonos generales del plumaje apagados.
 1º año en los ejemplares que mudan las plumas de garganta y frente a partir de agosto, debiendo determinarse la edad a partir de la longitud de las plumas externas de la cola.
 Adultos con mancha en garganta y frente castaño intenso; rectrices externas de la cola puntiagudas y largas; tono general del plumaje brillante.
 Después de la muda posnupcial/postjuvenil no es posible datar la edad utilizando el plumaje.

FENOLOGÍA

I	II	III	IV	V	VI	VII	VIII	IX	X	XI	XII

DISTRIBUCIÓN Y HÁBITAT

Elemento holártico. Presente en todos los pueblos de la Comarca asociada a núcleos urbanos y construcciones humanas en ambientes de regadío.

ALIMENTACIÓN

Exclusivamente invertebrados capturados en vuelo.

275 *Hirundo rustica* (Passeriformes, Hirundinidae)



REPRODUCCIÓN

Construye con bolitas de barro un nido abierto con forma de media taza, siempre en el interior de edificios; el número de huevos puestos varía de 3 a 6, incubados sólo por la hembra durante 15 días; los pollos abandonan el nido a los 20 días pudiendo haber hasta 3 puestas.

COSTUMBRES Y COMENTARIOS

Las golondrinas son aves familiares dada su costumbre de nidificar en lugares habitados. Son generalmente aves monógamas si bien, cuando hay nidos próximos, las infidelidades de ambos cónyuges son habituales; la literatura ornitológica habla también de machos con dos hembras, cada una en su nido, e incluso el caso de dos parejas criando juntas en las que un macho expulsó al otro atendiendo los dos nidos con sus dos hembras. A finales del verano las golondrinas se juntan por la mañana en grandes bandos posadas en solanas, preludio de lo que será su viaje para invernar en África y la llegada inminente del otoño.

BIBLIOGRAFÍA

Bernis, F., 1965. *Claves de Passeriformes de España*. Cátedra de ertebrados. Facultad de Ciencias de Madrid. Madrid. 36 pp.

Blasco, J., 2014. *Guía de Aves de Aragón*. Ed. PRAMES. Zaragoza. 319 pp.

Burton, Ph. (1983). *Aves de Europa*. Salvat, Barcelona.

Cramp, S. (dir. ed.) (1977-1994). *The Birds of the Western Palearctic*. Vols. 1-9. Oxford.

Fitter, R. y Fernández-Cruz, M. (directores) (1972). *El libro de las aves de España*. Selecciones del Readers's Digest, Madrid.

Sáez-Royuela, R. (1980). *La guía de Incafo de las aves de la Península Ibérica*. INCAFO, Madrid.

Sampietro, F.J., et al. (2000). *Aves de Aragón. Atlas de especies nidificantes*. D.G.A., Zaragoza.

ESTUDIO ANATÓMICO



Golondrina común. Adulto. Hembra

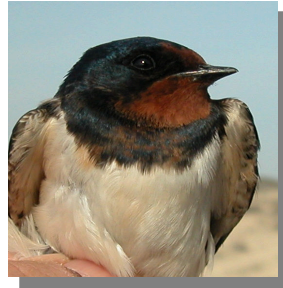


Golondrina común. Primavera. Juvenil



Golondrina común. Diseño de la cabeza: arriba adulto macho; centro adulto hembra; abajo juvenil

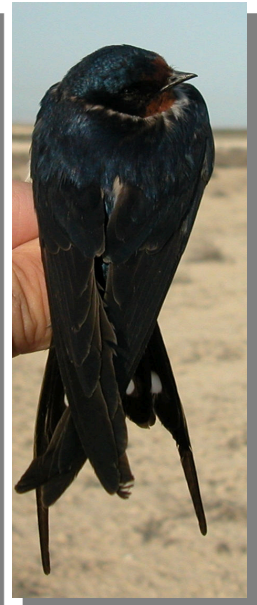
275 *Hirundo rustica* (Passeriformes, Hirundinidae)



Golondrina común. Diseño del pecho y las manchas del cuello: arriba izquierda adulto macho; arriba derecha adulto hembra; izquierda juvenil



Golondrina común. Longitud de las rectrices externas: arriba izquierda adulto macho; arriba derecha adulto hembra; izquierda juvenil.



Golondrina común. Diseño del dorso: arriba izquierda adulto macho; arriba derecha adulto hembra; izquierda juvenil.

275 *Hirundo rustica* (Passeriformes, Hirundinidae)



Golondrina común. Adulto. Macho: diseño del ala



Golondrina común. Adulto. Hembra: diseño del ala



Golondrina común. Juvenil: diseño del ala