

**270 *Lullula arborea* (Passeriformes, Alaudidae)**

Totavía. Adulto

**NOMBRE VULGAR**

Totavía

**NOMBRE CIENTÍFICO***Lullula arborea* (Linnaeus, 1758)**DESCRIPCIÓN**

14-16 cm. Partes superiores pardo listadas de oscuro excepto en el obispillo; partes inferiores blancuzcas, finamente estriadas a lo largo de garganta y pecho; cabeza con una cresta pequeña y ceja grande que se une en la nuca; ala con una mancha blanca y negra en el vértice flexor; plumas externas de la cola con la punta blanca. Los juveniles tienen el barreado de las partes superiores cremoso y las plumas centrales de la cola ribeteadas de pardo-rojizo.

**CLAVES DE DETERMINACIÓN****Subphylum Vertebrata**

Animales formados por dos mitades simétricas (simetría bilateral).

Cuerpo no segmentado.

Con esqueleto interno óseo o cartilaginoso, con cráneo y columna vertebral que protegen al sistema nervioso.

Sistema nervioso en posición dorsal.

**Clase Aves**

Con temperatura constante.

Piel cubierta de plumas,

Mandíbulas con un estuche córneo.

Miembros anteriores convertidos en alas.

Especies ovíparas.

**Orden Passeriformes**

Pico no ganchudo.

Tibia cubierta de plumas.

Pies sin membranas interdigitales.

Pies con tres dedos dirigidos hacia adelante y uno (pulgar) hacia atrás.

**CLAVES DE DETERMINACIÓN****Familia Alaudidae**

Plumaje con colores pardos.

Parte posterior del tarso revestida de escudetes.

Parte posterior del tarso con el filo poco acusado.

Uña del dedo posterior larga.

Cola con 12 rectrices.

**Género *Lullula*. *Lullula arborea***

Cabeza con una cresta muy pequeña.

Ceja grande que se une por detrás de la cabeza.

Pico recto y corto.

Ala con una mancha blanca y negra en el vértice flexor.

Plumas externas de la cola con mancha blanca.



Totavía. Diseño de la cabeza, nuca, cola y coberteras primarias.

**ESPECIES SIMILARES**

Inconfundible por su ceja blanca que se une en la nuca, línea blanca en la punta de las coberteras primarias y plumas externas de la cola con la punta distal blanca.

**DETERMINACIÓN DEL SEXO**

Sexos similares, no siendo posible diferenciarlos por el plumaje.

**DETERMINACIÓN DE LA EDAD**

Pueden reconocerse 2 tipos de edad:

Juveniles con plumas ribeteadas de claro y nuevas.

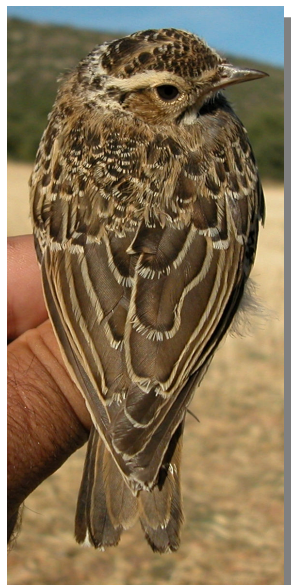
Adultos con plumaje sin ribetear y desgastado.

Después de la muda posnupcial/postjuvenil no es posible datar la edad utilizando el plumaje.

# 270 *Lullula arborea* (Passeriformes, Alaudidae)



Totovía. Determinación de la edad. Diseño de la cabeza: arriba adulto; abajo juvenil.



Totovía. Determinación de la edad. Diseño del dorso: izquierda adulto; derecha juvenil.

## FENOLOGÍA

I	II	III	IV	V	VI	VII	VIII	IX	X	XI	XII

## DISTRIBUCIÓN Y HÁBITAT

Elemento europeo. Es una especie de borde de bosque localizada en los alrededores de los pinares de la Sierra de Alcubierre en Pina y los existentes en Sástago y Escatrón.

## ALIMENTACIÓN

Principalmente invertebrados, también semillas en otoño e invierno.

## REPRODUCCIÓN

En una depresión del suelo, el macho construye un cuenco de hierba y musgo que la hembra forra con plumas y briznas finas de hierba; ponen de 3 a 4 huevos incubados sólo por la hembra durante dos semanas; los pollos son alimentados por ambos progenitores y abandonan el nido a los 12 días, antes de emplumar completamente, permaneciendo por los alrededores hasta que son capaces de volar.

## COSTUMBRES Y COMENTARIOS

No es una especie forestal estricta, sino de borde de bosque ya que nidifica en zonas de matorral o herbáceas pero necesita tener árboles cerca. En la parada nupcial, el macho sube en espiral cantando descendiendo luego en círculos para, cuando está a unos 30 metros de altura, lanzarse bruscamente a tierra. Es muy territorial en época de cría, pero en invierno forma bandos que deambulan alimentándose por los campos.

## BIBLIOGRAFÍA

Bernis, F., 1965. *Claves de Passeriformes de España*. Cátedra de vertebrados. Facultad de Ciencias de Madrid. Madrid. 36 pp.

Blasco, J., 2014. *Guía de Aves de Aragón*. Ed. PRAMES. Zaragoza. 319 pp.

Burton, Ph. (1983). *Aves de Europa*. Salvat, Barcelona.

Cramp, S. (dir. ed.) (1977-1994). *The Birds of the Western Palearctic*. Vols. 1-9. Oxford.

Fitter, R. y Fernández-Cruz, M. (directores) (1972). *El libro de las aves de España*. Seleccionaciones del Readers's Digest, Madrid.

Sáez-Royuela, R. (1980). *La guía de Incafo de las aves de la Península Ibérica*. INCAFO, Madrid.

Sampietro, F.J., et al. (2000). *Aves de Aragón. Atlas de especies nidificantes*. D.G.A., Zaragoza.

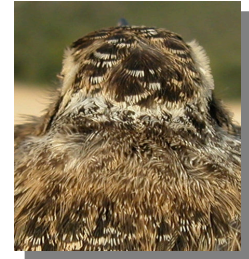
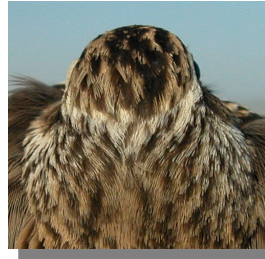
# 270 *Lullula arborea* (Passeriformes, Alaudidae)



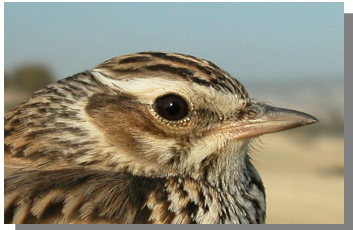
## ESTUDIO ANATÓMICO



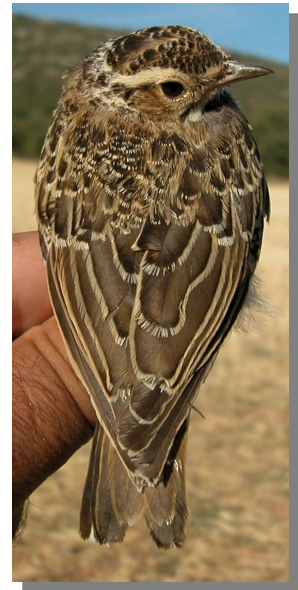
Totavía. Juvenil



Totavía. Diseño de la nuca: izquierda adulto; derecha juvenil



Totavía. Diseño de la cabeza: arriba adulto; abajo juvenil



Totavía. Diseño del dorso: izquierda adulto; derecha juvenil



Totavía. Diseño del pecho: arriba adulto; abajo juvenil



Totavía. Diseño de la cola: izquierda adulto; derecha juvenil

## 270 *Lullula arborea* (Passeriformes, Alaudidae)



Totavía.  
Diseño del  
vértice fle-  
xor del ala:  
arriba adul-  
to; abajo  
juvenil



Totavía. Adulto: diseño del ala



Totavía. Juvenil: diseño del ala