

270 *Galerida cristata* (Passeriformes, Alaudidae)



Cogujada común. Adulto

NOMBRE VULGAR

Cogujada común

NOMBRE CIENTÍFICO

Galerida cristata (Linnaeus, 1758)

DESCRIPCIÓN

16-19 cm. Plumaje pardo listado; plumas externas de la cola ocreas y cabeza con cresta, ceja y semicollar claros; punta de la mandíbula inferior recta; pecho difusamente estriado, supracoberteras caudales grises, sin contraste con el dorso, e infracoberteras alares de color herrumbre; la 10ª primaria es siempre menor que las coberteras primarias; primarias 7ª, 8ª y 9ª más largas que las demás. Los juveniles tienen ribetes blancuzcos en las plumas del ala y cresta más pequeña.

CLAVES DE DETERMINACIÓN

Subphylum Vertebrata

Animales formados por dos mitades simétricas (simetría bilateral).

Cuerpo no segmentado.

Con esqueleto interno óseo o cartilaginoso, con cráneo y columna vertebral que protegen al sistema nervioso.

Sistema nervioso en posición dorsal.

Clase Aves

Con temperatura constante.

Piel cubierta de plumas,

Mandíbulas con un estuche córneo.

Miembros anteriores convertidos en alas.

Especies ovíparas.

Orden Passeriformes

Pico no ganchudo.

Tibia cubierta de plumas.

Pies sin membranas interdigitales.

Pies con tres dedos dirigidos hacia adelante y uno (pulgar) hacia atrás.

CLAVES DE DETERMINACIÓN

Familia Alaudidae

Plumaje con colores pardos.

Parte posterior del tarso revestida de escudetes.

Parte posterior del tarso con el filo poco acusado.

Uña del dedo posterior larga.

Cola con 12 rectrices.

Género *Galerida*

Píleo con cresta puntiaguda.

Pico recto y algo curvo.

Rectrices externas con mancha ocre.

Uña del pulgar larga.

Galerida cristata

Punta de la mandíbula inferior recta.

Pecho difusamente estriado.

Supracoberteras de la cola grises, sin contraste con el dorso.

10ª primaria menor que las coberteras primarias.

Primarias 7ª, 8ª y 9ª más largas que las demás.

Infracoberteras del ala de color pardo crema, sin gris.



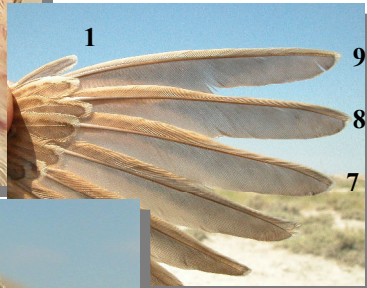
Cogujada común. Adulto: diseño de cabeza y pico, coberteras de la cola, pecho, fórmula alar e infracoberteras alares.

270 *Galerida cristata* (Passeriformes, Alaudidae)

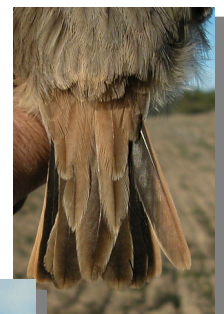
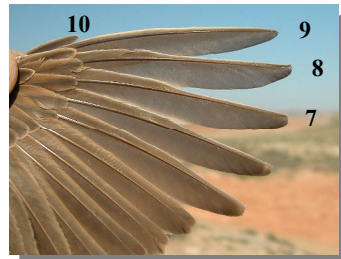
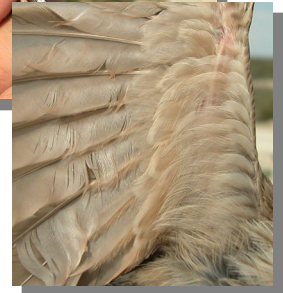


ESPECIES SIMILARES

De entre las especies con “moño”, la alondra común se separa por las plumas externas de la cola blancas. La cogujada montesina es muy parecida, pero tiene las supracoberteras caudales ocre, infracoberteras alares grises, pecho con moteado más nítido, la 10ª primaria puede ser, aunque no siempre, mayor que las coberteras primarias y el pico menor y con la mandíbula inferior convexa en la punta. Los juveniles de ambas especies son difíciles de separar, debiendo recurrirse a la forma del pico, fórmula alar y al tono más oscuro del plumaje de la cogujada montesina.

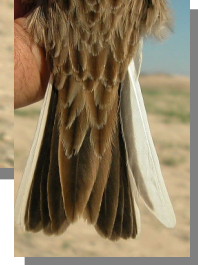


Cogujada común. Juvenil: diseño del ala, pecho, dorso, infracoberteras del ala, fórmula alar y cabeza y pico.



Cogujada montesina. Adulto.

270 *Galerida cristata* (Passeriformes, Alaudidae)



Alondra común.



DETERMINACIÓN DEL SEXO

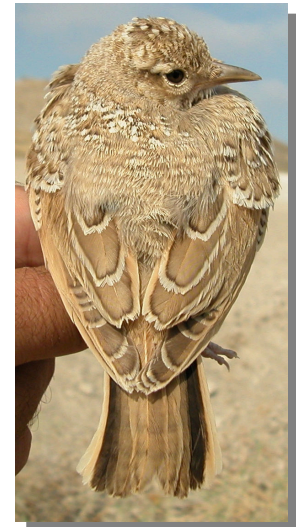
Sexos similares, no siendo posible diferenciarlos por el plumaje.

DETERMINACIÓN DE LA EDAD

Pueden reconocerse 2 tipos de edad:

Juveniles con la cresta más pequeña y las plumas del ala con borde claro alrededor y nuevas. Adultos con cresta mayor y carecen de borde claro en las plumas alares, que se muestran desgastadas.

Después de la muda posnupcial/postjuvenil no es posible datar la edad utilizando el plumaje.

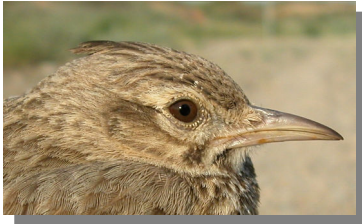


Cogujada común. Determinación de la edad. Diseño del dorso: izquierda adulto; derecha juvenil.



Cogujada montesina. Juvenil.

270 *Galerida cristata* (Passeriformes, Alaudidae)



Cogujada común. Determinación de la edad. Diseño de la cabeza: arriba adulto; abajo juvenil.



Cogujada común. Determinación de la edad. Diseño de las coberteras del ala: arriba adulto; abajo juvenil.

FENOLOGÍA

I	II	III	IV	V	VI	VII	VIII	IX	X	XI	XII

DISTRIBUCIÓN Y HÁBITAT

Elemento paleártico. Presente en todos los pueblos de la Comarca, es ave propia de ambientes deforestados gustando la presencia humana; presente también en zonas de regadío donde coloniza caminos, parideras o campos abandonados.

ALIMENTACIÓN

La alimentación es esencialmente granívora visitando parideras y lugares frecuentados por el ganado para extraer del estiércol semillas mal digeridas; en cualquier caso no desdeña consumir invertebrados que son la base de la alimentación de los pollos.

REPRODUCCIÓN

El nido es una depresión en el suelo forrada con raicillas y hierbas; ponen de 3 a 5 huevos, que son incubados sólo por la hembra, con polladas atendidas por ambos padres; los pollos abandonan el nido a la semana de nacer, aún antes de volar, y esperan a ser alimentados por sus padres en las inmediaciones del nido.

COSTUMBRES Y COMENTARIOS

Aunque los machos realizan vuelos de marcaje de territorio, éstos son silenciosos en el aire a diferencia de otros aláudidos, cantando sólo desde el suelo o subidos a alguna mata. Aunque no es una norma general, hay parejas que se mantienen unidas después de la época de cría adivinándose la relación en invierno aunque formen parte de grupos numerosos. Es una especie en origen típica de ambientes de matorral con suelo desnudo que permita corretear buscando alimento, pero que ha colonizado medios transformados (solares, cultivos de secano y regadío, baldíos en las proximidades de los pueblos) lo que le ha permitido ampliar su área de distribución.

BIBLIOGRAFÍA

Bernis, F., 1965. *Claves de Passeriformes de España*. Cátedra de vertebrados. Facultad de Ciencias de Madrid. Madrid. 36 pp.

Blasco, J., 2014. *Guía de Aves de Aragón*. Ed. PRAMES. Zaragoza. 319 pp.

Burton, Ph. (1983). *Aves de Europa*. Salvat, Barcelona.

Cramp, S. (dir. ed.) (1977-1994). *The Birds of the Western Palearctic*. Vols. 1-9. Oxford.

Fitter, R. y Fernández-Cruz, M. (directores) (1972). *El libro de las aves de España*. Seleccionaciones del Readers's Digest, Madrid.

Sáez-Royuela, R. (1980). *La guía de Incafo de las aves de la Península Ibérica*. INCAFO, Madrid.

Sampietro, F.J., et al. (2000). *Aves de Aragón. Atlas de especies nidificantes*. D.G.A., Zaragoza.

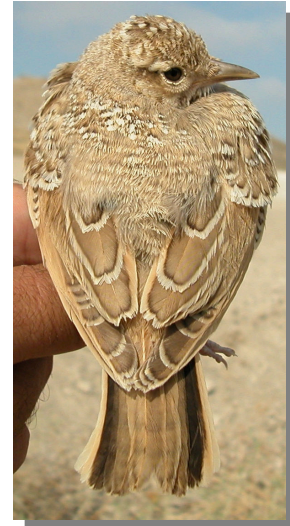
270 *Galerida cristata* (Passeriformes, Alaudidae)



ESTUDIO ANATÓMICO



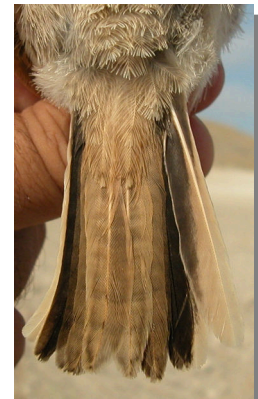
Cogujada común. Juvenil



Cogujada común. Diseño del dorso: izquierda adulto; derecha juvenil



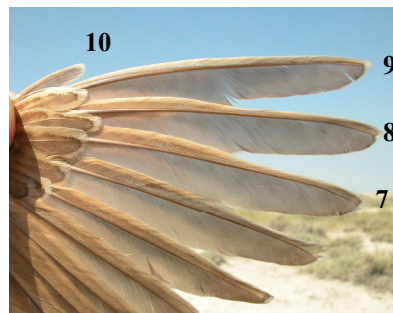
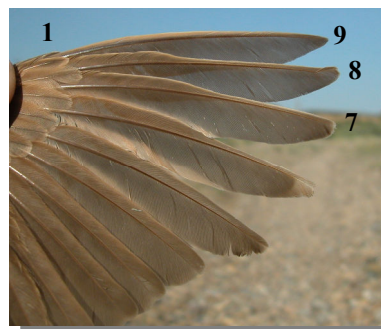
Cogujada común. Diseño de la cabeza: arriba adulto; abajo juvenil



Cogujada común. Diseño de la cola: izquierda adulto; derecha juvenil



Cogujada común. Diseño del pecho: arriba adulto; abajo juvenil



Cogujada común. Fórmula alar: arriba adulto; abajo juvenil

270 *Galerida cristata* (Passeriformes, Alaudidae)



Cogujada común. Adulto: diseño del ala



Cogujada común. Juvenil: diseño del ala