

270 Calandrella rufescens (Passeriformes, Alaudidae)



Terrera marismeña. Adulto

NOMBRE VULGAR

Terrera marismeña

NOMBRE CIENTÍFICO

Calandrella rufescens Vieillot, 1820

DESCRIPCIÓN

13-15 cm. Partes superiores pardo listadas de oscuro; partes inferiores blancuzcas, con peto listado con rayas finas que se extienden hacia los flancos; cabeza sin cresta; con el ala plegada las terciarias no cubren toda el ala; pico corto y con mandíbula inferior abombada; boca clara en periodo nupcial. Los juveniles tienen manchas oscuras en el pecho y ribetes blancuzcos en las plumas del ala y dorso.

CLAVES DE DETERMINACIÓN

Subphylum Vertebrata

Animales formados por dos mitades simétricas (simetría bilateral).

Cuerpo no segmentado.

Con esqueleto interno óseo o cartilaginoso, con cráneo y columna vertebral que protegen al sistema nervioso.

Sistema nervioso en posición dorsal.

Clase Aves

Con temperatura constante.

Piel cubierta de plumas,

Mandíbulas con un estuche córneo.

Miembros anteriores convertidos en alas.

Especies ovíparas.

Orden Passeriformes

Pico no ganchudo.

Tibia cubierta de plumas.

Pies sin membranas interdigitales.

Pies con tres dedos dirigidos hacia adelante y uno (pulgar) hacia atrás.

CLAVES DE DETERMINACIÓN

Familia Alaudidae

Plumaje con colores pardos.

Parte posterior del tarso revestida de escudetes.

Parte posterior del tarso con el filo poco acusado.

Uña del dedo posterior larga.

Cola con 12 rectrices.

Género Calandrella

Pico poco robusto y corto.

Dorso manchado.

Ala menor de 100 mm.

Diferencias entre primarias y secundarias de unos 10 mm o menos.

Rectrices externas con bastante blanco.

Uña del pulgar relativamente corta.

Calandrella rufescens

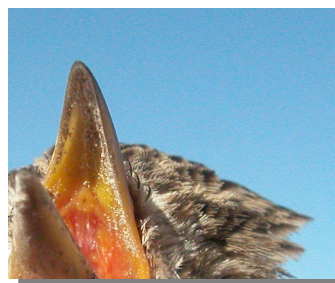
Pico con mandíbula inferior abombada.

Pecho vigorosamente moteado.

Terciarias sensiblemente más cortas que las primarias.

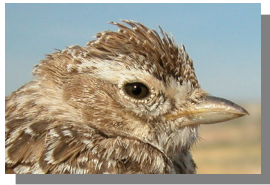


Terrera marismeña. Adulto.



Terrera marismeña. Primavera. Adulto: color de la boca.

270 *Calandrella rufescens* (Passeriformes, Alaudidae)



Torrera marismeña. Juvenil.



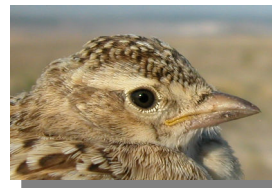
Torrera común. Adulto.

ESPECIES SIMILARES

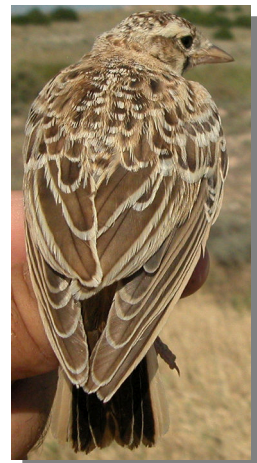
De entre las especies de aláudidos pequeñas, la totovía se separa por su ceja blanca que se junta en la nuca y la mancha negra de las coberteras primarias. La torrera común es muy parecida, pero tiene el pecho sin moteado y con dos manchas negras en los lados, las terciarias cubren todo el ala y la boca en negra en periodo nupcial; los juveniles de ambas especies son muy difíciles de separar ya que ambos tienen las terciarias cortas y el mismo diseño de pecho, debiendo recurrirse a la forma del pico y al tono general más claro de la torrera común.



Totovía



Torrera común. Juvenil.



DETERMINACIÓN DEL SEXO

Sexos similares, no siendo posible diferenciarlos por el plumaje.

DETERMINACIÓN DE LA EDAD

Pueden reconocerse 2 tipos de edad:

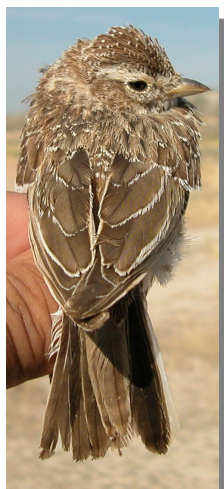
Juveniles con las plumas nuevas, con ribetes claros.

Adultos con plumaje sin ribetear y desgastado. Después de la muda posnupcial/postjuvenil no es posible datar la edad utilizando el plumaje.

270 Calandrella rufescens (Passeriformes, Alaudidae)



Terrera marismeña. Determinación de la edad. Diseño de la cabeza y pico: arriba adulto; abajo juvenil.



Terrera marismeña. Determinación de la edad. Diseño del dorso: izquierda adulto; derecha juvenil.

FENOLOGÍA

I	II	III	IV	V	VI	VII	VIII	IX	X	XI	XII

DISTRIBUCIÓN Y HÁBITAT

Elemento surpaleártico y Macaronesia. Presente en todos los pueblos de la Comarca, es ave propia de estepas arbustivas con cultivos de secano, que frecuenta más en invierno.

ALIMENTACIÓN

Esencialmente granívora sin desdeñar invertebrados.

REPRODUCCIÓN

El nido está ubicado en una depresión del suelo, habitualmente bajo alguna mata protectora, con forma de copa y forrado con hierbas, raicillas y acolchado con plumas y pelos; pone de 3 a 4 huevos incubados sólo por la hembra, colaborando el macho en la alimentación de la pollada.

COSTUMBRES Y COMENTARIOS

Los bandos de terreras que se ven en invierno por nuestras estepas son de esta especie, ya que las marismeñas ibéricas no son migradoras y la terrera común ha marchado a sus cuarteles de invernada africanos. Es una especie muy adaptada a los ambientes esteparios pudiendo pasar meses sin acceder al agua, si bien, si la tiene disponible, bebe con regularidad. Puede marcar el territorio cantando desde el aire, pero también canta subida en una piedra o sobre un arbusto; las filigranas que hace en el aire durante el cortejo están en proporción inversa a la fuerza del viento: los días en calma sube alto y baja “dibujando” ondulaciones mientras con viento fuerte desciende a tierra simplemente en línea recta.

BIBLIOGRAFÍA

Bernis, F., 1965. *Claves de Passeriformes de España*. Cátedra de ertebrados. Facultad de Ciencias de Madrid. Madrid. 36 pp.

Blasco, J., 2014. *Guía de Aves de Aragón*. Ed. PRAMES. Zaragoza. 319 pp.

Burton, Ph. (1983). *Aves de Europa*. Salvat, Barcelona.

Cramp, S. (dir. ed.) (1977-1994). *The Birds of the Western Palearctic*. Vols. 1-9. Oxford.

Fitter, R. y Fernández-Cruz, M. (directores) (1972). *El libro de las aves de España*. Selecciones del Readers’s Digest, Madrid.

Sáez-Royuela, R. (1980). *La guía de Incafo de las aves de la Península Ibérica*. INCAFO, Madrid.

Sampietro, F.J., et al. (2000). *Aves de Aragón. Atlas de especies nidificantes*. D.G.A., Zaragoza.

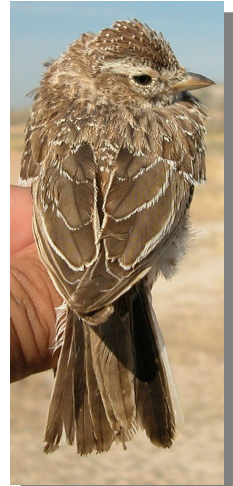
270 *Calandrella rufescens* (Passeriformes, Alaudidae)



ESTUDIO ANATÓMICO



Terrera marismeña. Juvenil



Terrera marismeña. Diseño del dorso: izquierda adulto; derecha juvenil



Terrera marismeña. Diseño de la cabeza: arriba adulto; abajo juvenil



Terrera marismeña. Fórmula alar: las terciarias no alcanzan nunca la punta de las primarias: arriba adulto; abajo juvenil



Terrera marismeña. Diseño del pecho: izquierda adulto; derecha juvenil



Terrera marismeña. Diseño de la cola: izquierda adulto; derecha juvenil

270 *Calandrella rufescens* (Passeriformes, Alaudidae)



Terrera marismeña. Adulto: diseño del ala



Terrera marismeña. Juvenil: diseño del ala