

270 *Alauda arvensis* (Passeriformes, Alaudidae)



Alondra común. Adulto

NOMBRE VULGAR

Alondra común

NOMBRE CIENTÍFICO

Alauda arvensis Linnaeus, 1758

DESCRIPCIÓN

16-18 cm. Plumaje pardo listado; plumas externas de la cola blancas y borde también blanco en la parte posterior del ala; cabeza con una cresta pequeña y ceja y semicollar claros. Los juveniles son más oscuros por encima, con ribetes ocres y puntas claras en las plumas.

CLAVES DE DETERMINACIÓN

Subphylum Vertebrata

Animales formados por dos mitades simétricas (simetría bilateral).

Cuerpo no segmentado.

Con esqueleto interno óseo o cartilaginoso, con cráneo y columna vertebral que protegen al sistema nervioso.

Sistema nervioso en posición dorsal.

Clase Aves

Con temperatura constante.

Piel cubierta de plumas,

Mandíbulas con un estuche córneo.

Miembros anteriores convertidos en alas.

Especies ovíparas.

Orden Passeriformes

Pico no ganchudo.

Tibia cubierta de plumas.

Pies sin membranas interdigitales.

Pies con tres dedos dirigidos hacia adelante y uno (pulgar) hacia atrás.

CLAVES DE DETERMINACIÓN

Familia Alaudidae

Plumaje con colores pardos.

Parte posterior del tarso revestida de escudetes.

Parte posterior del tarso con el filo poco acusado.

Uña del dedo posterior larga.

Cola con 12 rectrices.

Género *Alauda*. *Alauda arvensis*

Cabeza con una cresta pequeña.

Pico recto y corto.

10ª primaria menor que la mitad de las coberturas primarias.

Ala de 95 a 125 mm.

Punta de las secundarias con mancha blanca.

Plumas externas de la cola con blanco.



Alondra común. Diseño del ala, cabeza y cola.

ESPECIES SIMILARES

La combinación de cresta, pico corto, borde blanco en el ala y plumas blancas de la cola la diferencian de las demás especies próximas.

DETERMINACIÓN DEL SEXO

Sexos similares, no siendo posible separarlos por el plumaje. Existe diferencias en el tamaño, de tal manera que los ejemplares con longitud alar menor de 108 mm son hembras y machos los de longitud mayor de 114 mm.

270 *Alauda arvensis* (Passeriformes, Alaudidae)



DETERMINACIÓN DE LA EDAD

Pueden reconocerse 2 tipos de edad:

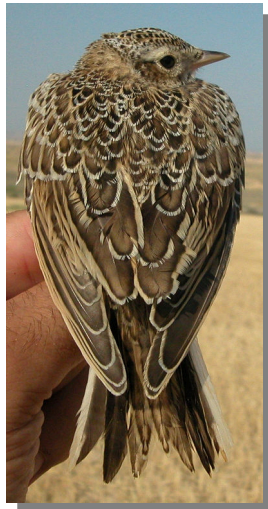
Juveniles con plumas con borde claro alrededor y nuevas.

Adultos plumas sin borde claro alrededor y desgastadas en primavera.

Después de la muda posnupcial/postjuvenil no es posible datar la edad utilizando el plumaje.



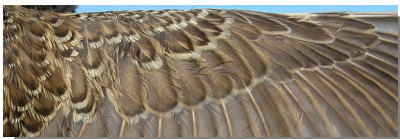
Alondra común. Determinación de la edad. Diseño de la cabeza: arriba adulto; abajo juvenil.



Alondra común. Determinación de la edad. Diseño del dorso: izquierda adulto; derecha juvenil.



Alondra común. Determinación de la edad. Diseño de las coberteras del ala: arriba adulto; abajo juvenil.



FENOLOGÍA

I	II	III	IV	V	VI	VII	VIII	IX	X	XI	XII

DISTRIBUCIÓN Y HÁBITAT

Elemento paleártico. Especie fundamentalmente invernante que está presente en todos los pueblos de la Comarca, frecuentando principalmente rastrojeras y campos de regadío.

ALIMENTACIÓN

Semillas y granos, brotes y hojas tiernas, también invertebrados del suelo.

REPRODUCCIÓN

En el suelo, la hembra construye un nido de hierba en forma de copa y acolchado con pelo; ponen 3-4 huevos incubados sólo por la hembra durante 11 días; los pollos son atendidos por ambos padres abandonando el nido a los 8 días sin poder volar y permaneciendo por los alrededores durante una semana más; habitualmente dos puestas y a veces tres.

COSTUMBRES Y COMENTARIOS

La primavera trae el celo de la alondra, que se manifiesta con un canto rico y variado emitido en vuelo durante varios minutos, intercalando momentos en que queda suspendida en el aire con bajadas en picado para enderezarse en el último momento y volar a ras de suelo sin dejar de cantar; marca también su territorio cantando desde el suelo. Terminada la cría, las alondras desaparecen del cielo ya que viven discretamente en el suelo mientras mudan todo el plumaje. En otoño, la agresividad territorial ha desaparecido y las alondras se juntan en bandos, a veces muy numerosos, deambulando por campos y baldíos en busca de granos y semillas.

270 *Alauda arvensis* (Passeriformes, Alaudidae)



BIBLIOGRAFÍA

Bernis, F., 1965. *Claves de Passeriformes de España*. Cátedra de ertebrados. Facultad de Ciencias de Madrid. Madrid. 36 pp.

Blasco, J., 2014. *Guía de Aves de Aragón*. Ed. PRAMES. Zaragoza. 319 pp.

Burton, Ph. (1983). *Aves de Europa*. Salvat, Barcelona.

Cramp, S. (dir. ed.) (1977-1994). *The Birds of the Western Palearctic*. Vols. 1-9. Oxford.

Fitter, R. y Fernández-Cruz, M. (directores) (1972). *El libro de las aves de España*. Seleccion del Readers's Digest, Madrid.

Sáez-Royuela, R. (1980). *La guía de Incafo de las aves de la Península Ibérica*. INCAFO, Madrid.

Sampietro, F.J., et al. (2000). *Aves de Aragón. Atlas de especies nidificantes*. D.G.A., Zaragoza.



Alondra común.
Diseño de la cabeza: arriba adulto; abajo juvenil



Alondra común.
Diseño del pecho: arriba adulto; abajo juvenil



ESTUDIO ANATÓMICO



Alondra común. Juvenil

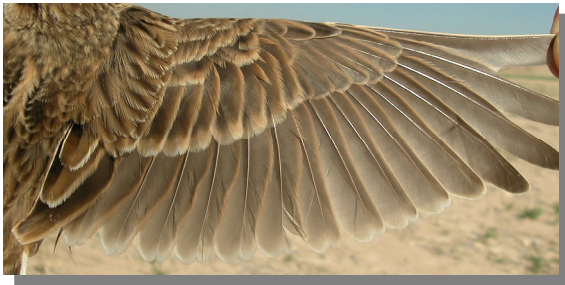


Alondra común. Diseño del dorso: izquierda adulto; derecha juvenil

270 *Alauda arvensis* (Passeriformes, Alaudidae)



Alondra común. Diseño de la cola: izquierda adulto; derecha juvenil



Alondra común. Adulto: diseño del ala



Alondra común. Juvenil: diseño del ala