

**235 *Caprimulgus ruficollis* (Caprimulgiformes, Caprimulgidae)**



Chotacabras pardo. Adulto. Macho

**NOMBRE VULGAR**

Chotacabras pardo

**NOMBRE CIENTÍFICO**

*Caprimulgus ruficollis* Temminck, 1820

**DESCRIPCIÓN**

30-34 cm.; ala 60-65 cm. Plumaje de color pardo-rojizo; alas y cola pardas, con listas transversales pardas y manchas blancas; garganta blanquecina, con “collar” rojizo en cuello y pecho; partes inferiores castaño con fino barreado oscuro.

**CLAVES DE DETERMINACIÓN**

**Subphylum Vertebrata**

Animales formados por dos mitades simétricas (simetría bilateral).

Cuerpo no segmentado.

Con esqueleto interno óseo o cartilaginoso, con cráneo y columna vertebral que protegen al sistema nervioso.

Sistema nervioso en posición dorsal.

**Clase Aves**

Con temperatura constante.

Piel cubierta de plumas,

Mandíbulas con un estuche córneo.

Miembros anteriores convertidos en alas.

Especies ovíparas.

**Orden Caprimulgiformes. Familia Caprimulgidae. Género *Caprimulgus***

Pico no ganchudo.

Cuello corto.

Ojos muy grandes y redondeados.

Tibia cubierta de plumas.

Pies sin membranas interdigitales.

Patas cortas, pies con tres dedos hacia adelante y uno hacia atrás.

Uña del dedo central con aspecto de “peine”.

**CLAVES DE DETERMINACIÓN**

Orden Caprimulgiformes. Familia Caprimulgidae. Género *Caprimulgus*

Alas largas y puntiagudas.

Ala con 10 primarias

***Caprimulgus ruficollis***

Plumaje de color pardo rojizo.

Garganta con mancha clara.

Collar rojizo en el cuello que llega hasta la nuca.

Todos los ejemplares con manchas blancas en plumas externas del ala y la cola.



Chotacabras pardo. Diseño de cabeza y nuca.

**ESPECIES SIMILARES**

Parecido al chotacabras gris, que es de menor tamaño (23-27 cm.; ala 52-59 cm.) y carece de collar rojizo.



Chotacabras gris

**235 *Caprimulgus ruficollis* (Caprimulgiformes, Caprimulgidae)**



**DETERMINACIÓN DEL SEXO**

En aves adultas, el macho tiene las manchas blancas de las tres primarias más externas (a veces en cuatro plumas) blanco puro y forma cuadrada; las dos más externas llegan a tocar el raquis y parece que pasan al otro lado del cañón; las manchas de la punta de las dos plumas (a veces tres) más externas de la cola son blanco puro y muy grandes. La hembra tiene las manchas blancas de las tres primarias más externas blanco puro, pero más ocre hacia el extremo; forma generalmente ovalada; sólo la pluma más externa llega a tocar el raquis; las manchas de la punta de las dos plumas más externas de la cola son blancas con tonos ocre en el extremo y de tamaño mediano.

En aves juveniles y de 2º año (si han retenido esas plumas), el macho tiene las manchas blancas de las tres primarias más externas de color blanco casi puro y forma cuadrada, las dos más externas llegan a tocar el raquis; las manchas de la punta de las dos plumas más externas de la cola son blancas y grandes. La hembra tiene las manchas blancas de las tres primarias más externas (a veces sólo en dos) de color marrón pálido y más oscuro hacia los extremos; forma generalmente redondeada u ovalada; no suelen tocar el raquis; las manchas de la punta de las dos plumas más externas de la cola son marrón claro y pequeñas (a veces sólo una fina banda).



Chotacabras pardo. Determinación del sexo. Adulto: diseño de las tres rectrices más externas: izquierda macho; derecha hembra.



Chotacabras pardo. Determinación del sexo. Juvenil: diseño de la mancha blanca primarias externas: arriba macho; abajo hembra.



Chotacabras pardo. Determinación del sexo. Adulto: diseño de la mancha blanca en primarias externas: arriba macho; abajo hembra.

**235 *Caprimulgus ruficollis* (Caprimulgiformes, Caprimulgidae)**



Chotacabras pardo. Determinación del sexo. Juvenil: diseño de las tres rectrices más externas: izquierda macho; derecha hembra.

**EDAD**

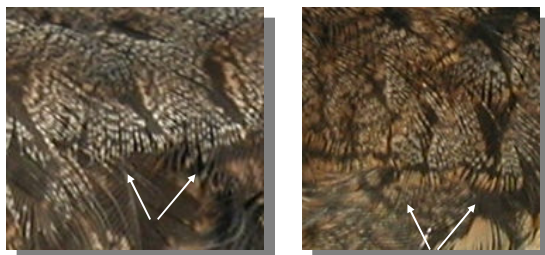
Pueden reconocerse hasta 3 tipos de edad:  
 Juveniles con plumas nuevas y de una generación (CUIDADO: algún ejemplar puede mudar alguna primaria interna antes de la migración); coberteras menores y medianas con punta clara que son mudadas a tipo adulto con rapidez; punta de las primarias de aspecto claro; plumas de la cola y de primarias centrales puntiagudas.  
 2º año sólo en los ejemplares que no ha realizado muda completa, con dos generaciones de plumas en el ala muy contrastadas por ser plumas de adulto (generalmente en el centro) y de juvenil; en la cola pueden haber mudado el par de plumas central y las de los extremos.  
 Adultos con coberteras menores y medianas sin punta clara; plumas del ala y cola con el patrón de adulto: punta de las primarias oscura y punta de las plumas de la cola y de las primarias centrales redondeada. CUIDADO: puede haber dos generaciones de plumas debido a que unas se cambian en las zonas de cría y otras en las de invernada.



Chotacabras pardo. Determinación de la edad. Diseño de primarias centrales: izquierda adulto; derecha juvenil.



Chotacabras pardo. Determinación de la edad. Diseño de la punta de la pluma central de la cola: izquierda adulto; derecha juvenil.



Chotacabras pardo. Determinación de la edad. Diseño de pequeñas coberteras: izquierda adulto; derecha juvenil.

**FENOLOGÍA**

I	II	III	IV	V	VI	VII	VIII	IX	X	XI	XII

**DISTRIBUCIÓN Y HÁBITAT**

Elemento mediterráneo. Es una especie estival que se ha localizado criando en el monte de Sástago, en zonas que alternan campos de secano con monteriza con pinar; en paso puede verse en cualquier parte de la Comarca.

**235 *Caprimulgus ruficollis* (Caprimulgiformes, Caprimulgidae)****ALIMENTACIÓN**

Exclusivamente de invertebrados capturados en vuelo.

**REPRODUCCIÓN**

No construye nido poniendo directamente sobre el suelo 2 huevos incubados por la hembra durante casi tres semanas; los pollos son alimentados por ambos padres volando a los 19 días.

**COSTUMBRES Y COMENTARIOS**

Tiene las mismas adaptaciones anatómicas para la caza de invertebrados voladores nocturnos que el chotacabras gris, aprovechando así ambas especies un recurso que es casi exclusivo de los murciélagos. Durante el día, los chotacabras permanecen ocultos posados en el suelo, por lo que su plumaje críptico es esencial para hacerles pasar inadvertidos, contribuyendo a ello el que nunca tengan abiertos sus enormes ojos redondos. Si están posados en una rama, nunca se ponen perpendiculares a ella, sino paralelos para que se note menos su presencia.

**BIBLIOGRAFÍA**

Baker, K., 1993. Identification Guide to European Non-Passerines. Ed. BTO. London. 332 pp.

Blasco, J., 2014. *Guía de Aves de Aragón*. Ed. PRAMES. Zaragoza. 319 pp.

Burton, Ph. (1983). *Aves de Europa*. Salvat, Barcelona.

Cramp, S. (dir. ed.) (1977-1994). *The Birds of the Western Palearctic*. Vols. 1-9. Oxford.

Fitter, R. y Fernández-Cruz, M. (directores) (1972). *El libro de las aves de España*. Seleccionaciones del Readers's Digest, Madrid.

Sáez-Royuela, R. (1980). *La guía de Incafo de las aves de la Península Ibérica*. INCAFO, Madrid.

Sampietro, F.J., et al. (2000). *Aves de Aragón. Atlas de especies nidificantes*. D.G.A., Zaragoza.

**ESTUDIO ANATÓMICO**

Chotacabras pardo. Adulto. Hembra



Chotacabras pardo. Juvenil. Macho



Chotacabras pardo. Juvenil. Hembra



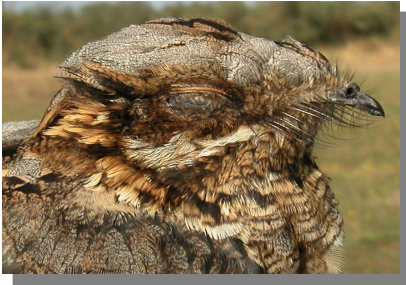
Chotacabras pardo. Adulto. Diseño de la cabeza: arriba macho; abajo hembra.



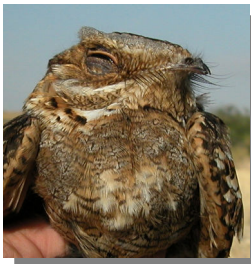
**235 *Caprimulgus ruficollis* (Caprimulgiformes, Caprimulgidae)**



Chotacabras pardo. Juvenil. Diseño de la cabeza: arriba macho; abajo hembra



Chotacabras pardo. Adulto. Diseño del dorso: izquierda macho; derecha hembra.



Chotacabras pardo. Adulto. Diseño del pecho: izquierda macho; derecha hembra.



Chotacabras pardo. Juvenil. Diseño del dorso: izquierda macho; derecha hembra.

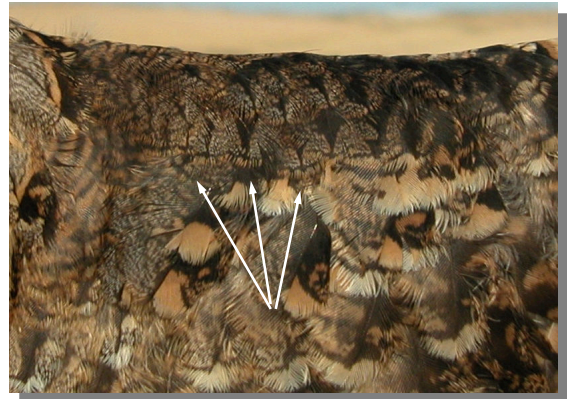


Chotacabras pardo. Juvenil. Diseño del pecho: izquierda macho; derecha hembra.

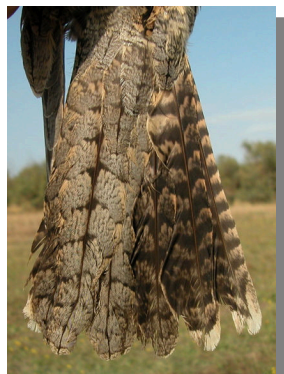
**235 *Caprimulgus ruficollis* (Caprimulgiformes, Caprimulgidae)**



Chotacabras pardo. Adulto. Diseño de la cola: izquierda macho; derecha hembra.



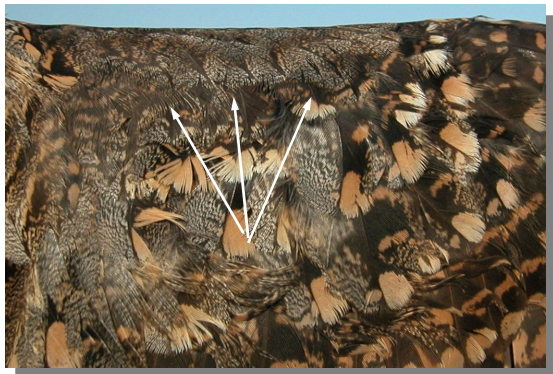
Chotacabras pardo. Juvenil: diseño de la punta de las pequeñas coberteras



Chotacabras pardo. Juvenil. Diseño de la cola: izquierda macho; derecha hembra.



Chotacabras pardo. Adulto: diseño del álula.



Chotacabras pardo. Adulto: diseño de la punta de las pequeñas coberteras.

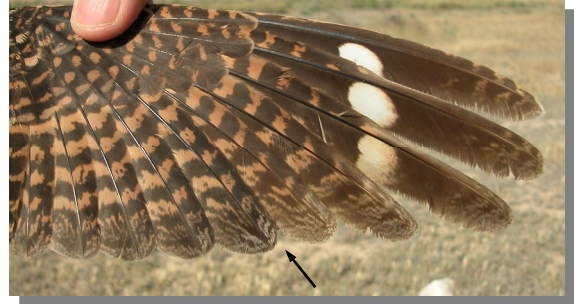


Chotacabras pardo. 2º año: diseño del álula

**235 *Caprimulgus ruficollis* (Caprimulgiformes, Caprimulgidae)**



Chotacabras pardo. Juvenil: diseño del álula.



Chotacabras pardo. 2º año. Hembra: diseño de primarias (22-V).



Chotacabras pardo. Adulto. Macho: diseño de primarias.



Chotacabras pardo. Juvenil. Macho: diseño de primarias.



Chotacabras pardo. Adulto. Hembra: diseño de primarias.



Chotacabras pardo. Juvenil. Hembra: diseño de primarias.



Chotacabras pardo. 2º año. Macho: diseño de primarias

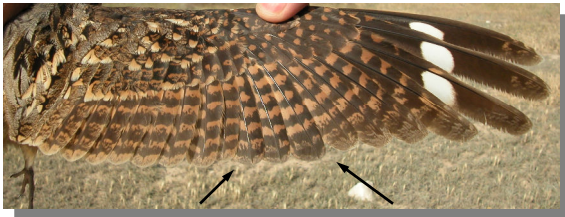


Chotacabras pardo. Adulto. Macho. Diseño del ala

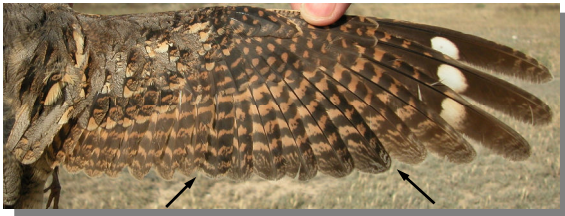
**235 *Caprimulgus ruficollis* (Caprimulgiformes, Caprimulgidae)**



Chotacabras pardo. Adulto. Hembra. Diseño del ala



Chotacabras pardo. 2º año. Macho: diseño del ala



Chotacabras pardo. 2º año. Hembra: diseño del ala



Chotacabras pardo. Juvenil. Macho: diseño del ala



Chotacabras pardo. Juvenil. Hembra: diseño del ala