

## 230 *Strix aluco* (Strigiformes, Strigidae)



Cárabo común común. Adulto

### NOMBRE VULGAR

Cárabo común

### NOMBRE CIENTÍFICO

*Strix aluco* Linnaeus, 1758

### DESCRIPCIÓN

37-40 cm. Dorso de color gris o rojizo, con estría oscuras; partes inferiores claras y rayadas de oscuro; plumas de vuelo pardo-rojizas, vermiculadas; cabeza con discos faciales completos, grises, y sin "orejas"; pico amarillo verdoso; ojos negros.

### CLAVES DE DETERMINACIÓN

#### Subphylum Vertebrata

Animales formados por dos mitades simétricas (simetría bilateral).

Cuerpo no segmentado.

Con esqueleto interno óseo o cartilaginoso, con cráneo y columna vertebral que protegen al sistema nervioso.

Sistema nervioso en posición dorsal.

#### Clase Aves

Con temperatura constante.

Piel cubierta de plumas,

Mandíbulas con un estuche córneo.

Miembros anteriores convertidos en alas.

Especies ovíparas.

#### Orden Strigiformes

Pico ganchudo, con cera en la base cubierta por cerdas.

Cuerpo alargado con cabeza redondeada.

Cara plana, con ojos dirigidos hacia adelante.

Pata cubierta de plumas, con uñas desarrolladas.

### CLAVES DE DETERMINACIÓN

#### Familia Strigidae

Cabeza redondeada, a veces con dos penachos de plumas.

Alas con 10 primarias.

Dedo posterior más corto que el dedo central anterior.

Uña del dedo posterior no aserrada.

"Cara" redondeada, sin forma acorazonada.

Pecho moteado.

#### Género *Strix*. *Strix aluco*

Tamaño mediano (+- 40 cm).

Color gris o rojizo.

Pico amarillo verdoso

Sin penachos de plumas en la cabeza a modo de "orejas".

Ojos negros.



Cárabo común. Diseño de la cabeza, pico y ala.



### ESPECIES SIMILARES

Inconfundible por ser el único búho gris/rojizo de ojos oscuros.

### DETERMINACIÓN DEL SEXO

Ambos sexos tienen plumaje similar. Macho ligeramente más pequeño que la hembra, si bien el solapamiento es tan grande que no es posible sexar esta especie por sus medidas.

# 230 *Strix aluco* (Strigiformes, Strigidae)



## DETERMINACIÓN DE LA EDAD

Pueden reconocerse hasta 4 tipos de edad:

Juveniles con coberteras primarias con dos o tres barras oscuras estrechas; primarias y secundarias estrechas y de punta afilada, con la barra oscura más cercana a la punta más estrecha que el resto, a veces con aspecto de faltarle un trozo; plumas de la cola algo afiladas, con extremo blanquecino o gris sucio, con pocas o ninguna mancha oscura; todas las plumas de vuelo y de la cola de la misma generación.

2º año otoño/3º año primavera con dos generaciones de plumas en el ala por haber cambiado parte de primarias y secundarias a tipo de adulto; cola con patrón de adulto.

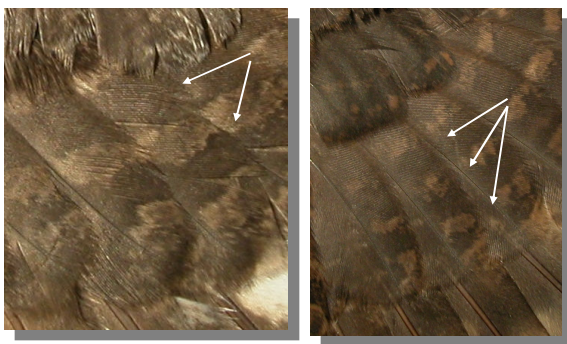
3º año otoño/4º año primavera sólo en los individuos que retienen alguna secundaria juvenil, presentando dos generaciones de primarias de tipo adulto.

Adultos con al menos dos generaciones de plumas, todas del tipo adulto; coberteras primarias con un máximo de dos barras oscuras anchas; primarias y secundarias de aspecto triangular, con la barra oscura más cercana a la punta de igual anchura que el resto, raramente con aspecto de faltarle un trozo; plumas de la cola redondeadas, con extremo gris sucio y manchas oscuras.

**CUIDADO:** el desgaste y la variabilidad puede hacer difícil apreciar el diseño de la punta de las plumas de la cola.



Cárabo común. Determinación de la edad. Diseño de primarias: arriba adulto; abajo juvenil.



Cárabo común. Determinación de la edad. Diseño de coberteras primarias: izquierda adulto; derecha juvenil.



Cárabo común. Determinación de la edad. Diseño de secundarias: izquierda adulto; derecha juvenil.



# 230 *Strix aluco* (Strigiformes, Strigidae)



Cárabo común. Determinación de la edad. Diseño de la pluma central de la cola: izquierda adulto; derecha juvenil.



Cárabo común. Determinación de la edad. Diseño de la pluma externa de la cola: izquierda adulto; derecha juvenil.

## FENOLOGÍA

I	II	III	IV	V	VI	VII	VIII	IX	X	XI	XII

## DISTRIBUCIÓN Y HÁBITAT

Elemento paleártico. Es una especie sedentaria que se ha localizado criando en la Sierra de Al-cubierre, en Pina de Ebro.

## ALIMENTACIÓN

Principalmente pequeños mamíferos (ratones, topillos, ratas jóvenes ..), aunque también algunas aves y a veces peces, anfibios, reptiles e invertebrados.

## REPRODUCCIÓN

No construye nido, haciendo la puesta en agujeros de los árboles, nidos abandonados de otras aves o incluso en huecos de edificios, donde pone de 2 a 4 huevos que incuba la hembra durante un mes; los pollos abandonan el nido a los 37 días, aunque permanece en compañía de sus progenitores tres meses más.

## COSTUMBRES Y COMENTARIOS

Es una especie muy nocturna, si bien cuando la alimentación de los pollos requiere muchas presas puede cazar excepcionalmente en horas de luz. El cárabo despierta una particular inquietud en los pájaros pequeños, pudiendo descubrirse su presencia durante el día por el alboroto que pinzones, arrendajos o mirlos arman a su alrededor. Como otras rapaces nocturnas, el cárabo tiene un cuello extremadamente flexible, lo que le permite girar la cabeza completamente y poder ver así lo que ocurre a su espalda sin mover el cuerpo, recurso útil para descubrir presas al acecho sin espantarlas.

## BIBLIOGRAFÍA

Baker, K., 1993. Identification Guide to European Non-Passerines. Ed. BTO. London. 332 pp.

Blasco, J., 2014. *Guía de Aves de Aragón*. Ed. PRAMES. Zaragoza. 319 pp.

Burton, Ph. (1983). *Aves de Europa*. Salvat, Barcelona.

Cramp, S. (dir. ed.) (1977-1994). *The Birds of the Western Palearctic*. Vols. 1-9. Oxford.

# 230 *Strix aluco* (Strigiformes, Strigidae)



## BIBLIOGRAFÍA

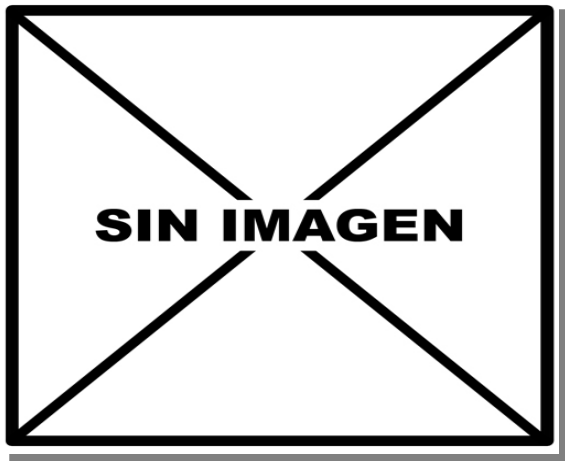
Fitter, R. y Fernández-Cruz, M. (directores) (1972). *El libro de las aves de España*. Selecciones del Readers's Digest, Madrid.

Martínez, J. A. *et al.*, 2002. Rapaces nocturnas. Guía para la determinación de la edad y el sexo de las Estrigiformes ibéricas. Monticola Ed. Madrid.

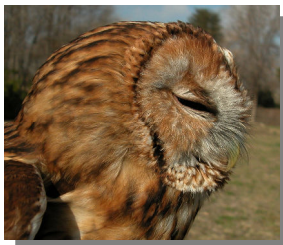
Sáez-Royuela, R. (1980). *La guía de Incafo de las aves de la Península Ibérica*. INCAFO, Madrid.

Sampietro, F.J., *et al.* (2000). *Aves de Aragón. Atlas de especies nidificantes*. D.G.A., Zaragoza.

## ESTUDIO ANATÓMICO



Cárabo común. Juvenil



Cárabo común. Diseño de la cabeza: izquierda adulto; derecha juvenil



Cárabo común. Diseño del disco facial: izquierda adulto; derecha juvenil



Cárabo común. Diseño del pecho: izquierda adulto; derecha juvenil



Cárabo común. Diseño del dorso: izquierda adulto; derecha juvenil



# 230 *Strix aluco* (Strigiformes, Strigidae)



Cárabo común. Adulto: diseño de la cola



Cárabo común. Juvenil: diseño de la cola



Cárabo común. 3º año otoño: diseño de la cola

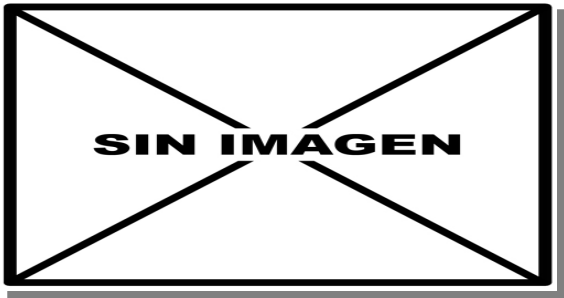
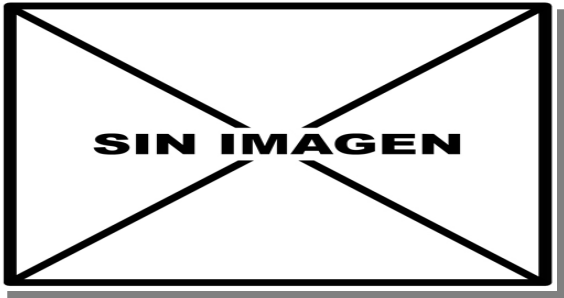


Cárabo común. Adulto: diseño del ala



Cárabo común. 2º año otoño: diseño de la cola

# 230 *Strix aluco* (Strigiformes, Strigidae)



Cárabo común. 3º año otoño: diseño del ala

Cárabo común. 2º año otoño con muda extensa: diseño del ala



Cárabo común. 2º año otoño con muda poco extensa: diseño del ala



Cárabo común. Juvenil: diseño del ala