

## 215 *Streptopelia turtur* (Columbiformes, Columbidae)



Tórtola europea. Macho

### NOMBRE VULGAR

Tórtola europea

### NOMBRE CIENTÍFICO

*Streptopelia turtur* (Linnaeus, 1758)

### DESCRIPCIÓN

26-29 cm. Dorso pardo claro, más gris en el obispillo; partes inferiores gris azulado y rosa; alas con coberteras rojizas con centro negro; cola negra con bordes blancos; cabeza y cuello grises; manchitas negras y blancas en el cuello; pico y patas rojizos.

### CLAVES DE DETERMINACIÓN

#### Subphylum Vertebrata

Animales formados por dos mitades simétricas (simetría bilateral).

Cuerpo no segmentado.

Con esqueleto interno óseo o cartilaginoso, con cráneo y columna vertebral que protegen al sistema nervioso.

Sistema nervioso en posición dorsal.

#### Clase Aves

Con temperatura constante.

Piel cubierta de plumas,

Mandíbulas con un estuche córneo.

Miembros anteriores convertidos en alas.

Especies ovíparas.

#### Orden Columbiformes. Familia Columbidae

Pico débil, provisto en la base de la mandíbula superior de una membrana cartilaginosa y abultada (cera).

Narinas estrechas, oblicuamente colocadas en la cera de la base del pico.

### CLAVES DE DETERMINACIÓN

#### Orden Columbiformes. Familia Columbidae

Pata con tres dedos dirigidos hacia adelante y uno hacia atrás, el trasero al mismo nivel que los delanteros.

Dedos anteriores libres.

Tibia cubierta de plumas.

Ala con 11 primarias, la 11ª reducida.

Cola con 12 plumas.

#### Género *Streptopelia*

Tamaño menor de 29 cm.

Mancha del cuello fina, con colores blancos y negros.

Sin coloración general gris-azulada.

#### *Streptopelia turtur*

Mancha a los lados del cuello listada de blanco y negro.

Alas y dorso con plumaje pardo-moteado, con bordes rojizos.

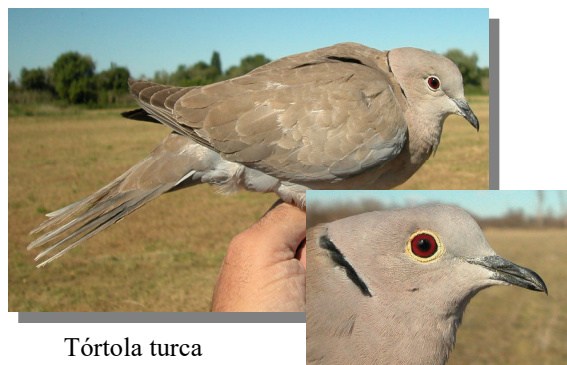


Tórtola europea. Diseño de cabeza y dorso



### ESPECIES SIMILARES

Parecida en tamaño a la tórtola turca, que tiene collar diferente y coberteras alares sin bordes rojizos.



Tórtola turca

## 215 *Streptopelia turtur* (Columbiformes, Columbidae)



### DETERMINACIÓN DEL SEXO

En aves adultas, macho con capirote, nuca y frente gris azulado intenso; pecho de color rosa salmón. La hembra tiene el capirote gris con plumas marrones mezcladas; frente de color gris ante; nuca de color marrón como el dorso; color del pecho rosa más apagado que el macho. CUIDADO: estas diferencias no son siempre evidentes y algunos ejemplares no pueden ser sexados.

Los juveniles no pueden ser sexados con fiabilidad por diferencias en el plumaje.



Tórtola europea. Determinación del sexo. Diseño del pecho: izquierda macho; derecha hembra.



Tórtola europea. Determinación del sexo. Diseño de la cabeza: arriba macho; abajo hembra.



Tórtola europea. Determinación del sexo. Diseño de la nuca: izquierda macho; derecha hembra.



Tórtola europea. Determinación del sexo. Diseño del capirote: izquierda macho; derecha hembra.

### DETERMINACIÓN DE LA EDAD

Pueden reconocerse hasta 3 tipos de edad:

**Juveniles** con las coberteras alares grises con bordes blancuzcos; puntas de las coberteras primarias medias (plumas del extremo del ala bajo el álula) con punta marrón-ante; cuello sin "mancha"; patas gris pálido; iris marrón.

**2º año** con puntas de las coberteras primarias medias con punta marrón-ante; unos pocos ejemplares retienen alguna secundaria y/o primaria, más desgastada y corta que las plumas vecinas.

**Adultos** con coberteras alares con bordes rojizos; coberteras primarias medias uniformemente grises; plumas de vuelo de la misma generación; cuello con "mancha"; patas anaranjadas; iris rojo anaranjado.



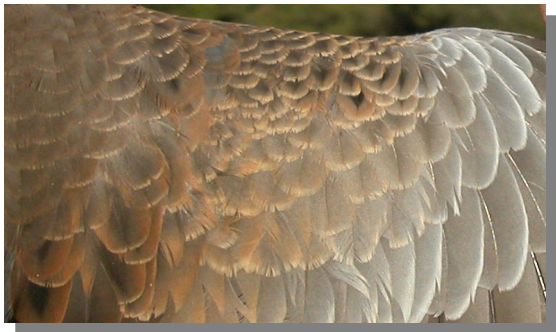
Tórtola europea. Determinación de la edad. Diseño del cuello y color del iris: arriba adulto; abajo juvenil.



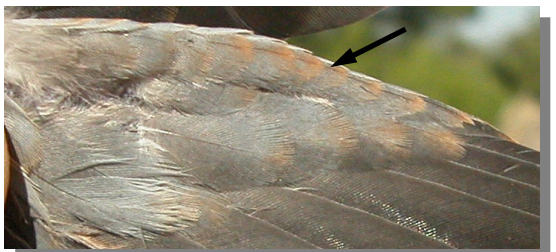
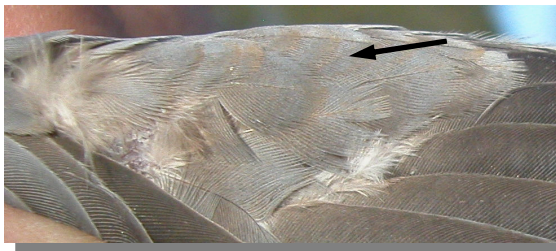
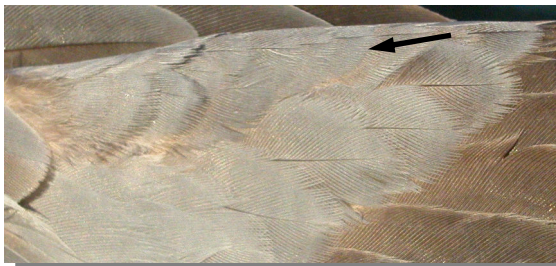
**215 *Streptopelia turtur* (Columbiformes, Columbidae)**



Tórtola europea. Determinación de la edad. Color de las patas: izquierda adulto; derecha juvenil.



Tórtola europea. Determinación de la edad. Diseño de coberteras del ala: arriba adulto; abajo juvenil.



Tórtola europea. Determinación de la edad. Diseño de coberteras bajo el álula: arriba adulto; centro 2º año; abajo juvenil.

**FENOLOGÍA**

I	II	III	IV	V	VI	VII	VIII	IX	X	XI	XII

**DISTRIBUCIÓN Y HÁBITAT**

Mediterráneo y Europa hasta Asia occidental. Es una especie estival presente en toda la Comarca; gusta principalmente de ambientes boscosos principalmente pinares y sabinares, aunque también en los sotos.

**ALIMENTACIÓN**

A base de semillas silvestres y granos de cereal, aunque también se les ha citado consumiendo pequeños moluscos; su dieta granívora hace que sea una especie frecuente en beberos.

**REPRODUCCIÓN**

En árboles o en arbustos la hembra construye una débil plataforma con las ramas finas que ha aportado el macho, donde deposita dos huevos que son incubados por ambos progenitores durante 14 días; los dos padres también alimentan a los pollos que abandonan el nido a los 18 días sin haber alcanzado todavía plena capacidad de vuelo, por lo que necesitan de atención hasta que se independizan.

**COSTUMBRES Y COMENTARIOS**

Es la más fina de nuestras palomas, capaz de volar a gran velocidad con sólo entrecortados batidos de ala. En la parada nupcial, el macho se agita con el plumaje esponjado haciéndole profundas reverencias a la hembra y se eleva bruscamente en vertical para dejarse caer planeando con todas las plumas extendidas. Puede tener varias puestas, pero al ser migradora, frecuentemente abandona a su suerte a los pollos de agosto debido a que no puede atenderlos por el esfuerzo que le supone el cambiar las plumas en la muda y acopiar reservas antes de viajar hacia el sur. Es una especie incompatible con la recién llegada tórtola turca, siendo desplazada allí donde esta última se instala.

**215 *Streptopelia turtur* (Columbiformes, Columbidae)**



**BIBLIOGRAFÍA**

Baker, K., 1993. Identification Guide to European Non-Passerines. Ed. BTO. London. 332 pp.

Blasco, J., 2014. *Guía de Aves de Aragón*. Ed. PRAMES. Zaragoza. 319 pp.

Burton, Ph. (1983). *Aves de Europa*. Salvat, Barcelona.

Cramp, S. (dir. ed.) (1977-1994). *The Birds of the Western Palearctic*. Vols. 1-9. Oxford.

Fitter, R. y Fernández-Cruz, M. (directores) (1972). *El libro de las aves de España*. Seleccionados del Readers's Digest, Madrid.

Sáez-Royuela, R. (1980). *La guía de Incafo de las aves de la Península Ibérica*. INCAFO, Madrid.

Sampietro, F.J., et al. (2000). *Aves de Aragón. Atlas de especies nidificantes*. D.G.A., Zaragoza.

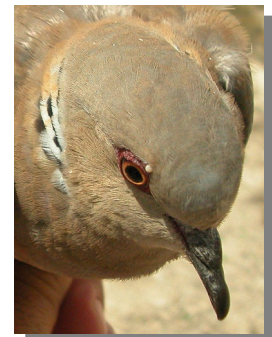


Tórtola europea. Diseño de la cabeza: arriba macho; centro hembra; abajo juvenil

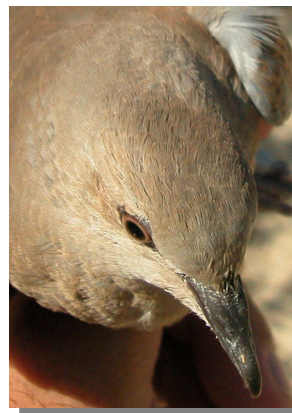
**ESTUDIO ANATÓMICO**



Tórtola europea. Hembra

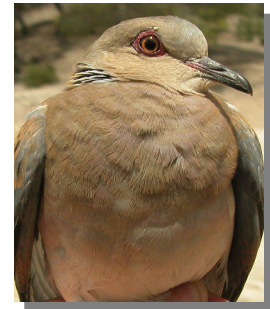


Tórtola europea. . Juvenil



Tórtola europea. Diseño del capirote: arriba izquierda macho; arriba derecha hembra; izquierda juvenil

**215 *Streptopelia turtur* (Columbiformes, Columbidae)**



Tórtola europea. Diseño de la nuca: arriba izquierda macho; arriba derecha hembra; izquierda juvenil



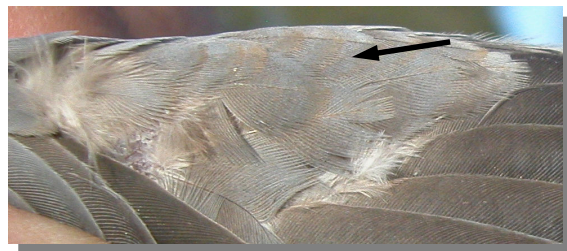
Tórtola europea. Diseño del pecho: arriba izquierda macho; arriba derecha hembra; izquierda juvenil



Tórtola europea. Diseño del dorso: izquierda adulto derecha juvenil



Tórtola europea. Adulto: diseño de las coberteras bajo el álula



Tórtola europea. 2º año: diseño de las coberteras bajo el álula

**215 *Streptopelia turtur* (Columbiformes, Columbidae)**



Tórtola europea. Juvenil; diseño de las coberteras bajo el álula



Tórtola europea. Adulto: diseño del ala



Tórtola europea. 2º año: diseño del ala (1 pluma juvenil)



Tórtola europea. Juvenil: diseño del ala