

**215 *Columba livia* (Columbiformes, Columbidae)**

Paloma doméstica. Macho

**NOMBRE VULGAR**

Paloma doméstica

**NOMBRE CIENTÍFICO***Columba livia* Gmelin, 1789**DESCRIPCIÓN**

30-36 cm. Las palomas domésticas tienen su origen en la paloma bravía conservando algunos de sus caracteres: plumaje grisáceo, mancha iridiscente verde y púrpura en el cuello, dos barras alares, obispillo blanco e infracoberteras alares blancas. En cualquier caso la variación en el color del plumaje es muy grande.

**CLAVES DE DETERMINACIÓN****Subphylum Vertebrata**

Animales formados por dos mitades simétricas (simetría bilateral).

Cuerpo no segmentado.

Con esqueleto interno óseo o cartilaginoso, con cráneo y columna vertebral que protegen al sistema nervioso.

Sistema nervioso en posición dorsal.

**Clase Aves**

Con temperatura constante.

Piel cubierta de plumas,

Mandíbulas con un estuche córneo.

Miembros anteriores convertidos en alas.

Especies ovíparas.

**Orden Columbiformes. Familia Columbidae**

Pico débil, provisto en la base de la mandíbula superior de una membrana cartilaginosa y abultada (cera).

Narinas estrechas, oblicuamente colocadas en la cera de la base del pico.

Pata con tres dedos dirigidos hacia adelante y uno hacia atrás, el trasero al mismo nivel que los delanteros.

**CLAVES DE DETERMINACIÓN****Orden Columbiformes. Familia Columbidae**

Dedos anteriores libres.

Tibia cubierta de plumas.

Ala con 11 primarias, la 11ª reducida.

Cola con 12 plumas.

**Género *Columba***

Tamaño mayor de 30 cm.

Mancha del cuello ancha, de color blanco o verdoso irisada.

Coloración general gris-azulada.

***Columba livia***

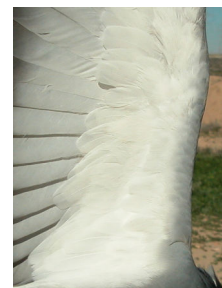
Adulto con una mancha verde iridiscente a los lados del cuello.

Pico gris.

Alas con dos barras alares largas.

Infracoberteras del ala de color blanco.

Con blanco en el obispillo.



Paloma doméstica. Diseño del obispillo. infracoberteras alares y ala.

**ESPECIES SIMILARES**

Puede haber confusión con la paloma zurita, que carece de obispillo blanco y es gris por debajo del ala. La paloma torcaz, de mayor tamaño, tiene una franja blanca en el ala.

**215 *Columba livia* (Columbiformes, Columbidae)**



Paloma zurita



Paloma torcaz

**DETERMINACIÓN DE LA EDAD**

Pueden reconocerse 2 tipos de edad:

**Juveniles** sin iridiscencia en el cuello; cera del pico blanco sucio; patas rosadas; iris marrón.

**Adultos** con iridiscencia en las plumas del cuello; cera del pico blanca; patas rojizas; iris naranja.



Paloma doméstica. Determinación de la edad. Diseño de la cabeza, y color del pico e iris: arriba adulto; abajo juvenil.

**DETERMINACIÓN DEL SEXO**

No hay diferencias en cuanto al plumaje. El macho viene a ser más corpulento que la hembra pero el solapamiento es tan grande que no es un carácter útil para sexar aves individualmente.



Paloma doméstica. Determinación del sexo. Diseño de la cabeza: arriba macho; abajo hembra.



Paloma doméstica. Determinación de la edad. Color de las patas: arriba adulto; abajo juvenil.

**FENOLOGÍA**

I	II	III	IV	V	VI	VII	VIII	IX	X	XI	XII



## 215 *Columba livia* (Columbiformes, Columbidae)



### DISTRIBUCIÓN Y HÁBITAT

Actualmente cosmopolita. Es una especie presente en toda la Comarca ligada a la actividad humana.

### ALIMENTACIÓN

Básicamente granívora, por lo que frecuentan campos de cultivo u otros lugares donde encontrar granos y semillas.

### REPRODUCCIÓN

El nido es muy descuidado, construido con ramitas aportadas por el macho y organizadas por la hembra y está ubicado en agujeros o repisas del roquedo o en lugares más abrigados como cuevas; ponen habitualmente dos huevos incubados por ambos sexos durante 18 días, volando los pollos en dos semanas; puede estar criando en cualquier época del año.

### COSTUMBRES Y COMENTARIOS

Una vez formada la pareja, ésta se mantiene unida mientras dura la cría; en cualquier caso se ha descrito el comportamiento curioso de que tras el comienzo de la incubación la actividad sexual del macho disminuye siendo entonces posible la cópula de su hembra con otros machos sin que se rompa su vínculo de unión. Todas las palomas domésticas y sus razas tienen su origen en esta especie, con la que pueden hibridarse; este hecho ha supuesto la contaminación genética de los ejemplares silvestres por palomas domésticas asilvestradas, siendo en la actualidad muy difícil el encontrar poblaciones puras.

### BIBLIOGRAFÍA

Baker, K., 1993. Identification Guide to European Non-Passerines. Ed. BTO. London. 332 pp.

Blasco, J., 2014. *Guía de Aves de Aragón*. Ed. PRAMES. Zaragoza. 319 pp.

Burton, Ph. (1983). *Aves de Europa*. Salvat, Barcelona.

Cramp, S. (dir. ed.) (1977-1994). *The Birds of the Western Palearctic*. Vols. 1-9. Oxford.

### BIBLIOGRAFÍA

Fitter, R. y Fernández-Cruz, M. (directores) (1972). *El libro de las aves de España*. Seleccionaciones del Readers's Digest, Madrid.

Sáez-Royuela, R. (1980). *La guía de Incafo de las aves de la Península Ibérica*. INCAFO, Madrid.

Sampietro, F.J., et al. (2000). *Aves de Aragón. Atlas de especies nidificantes*. D.G.A., Zaragoza.

### ESTUDIO ANATÓMICO



Paloma doméstica. Hembra



Paloma doméstica. . Juvenil

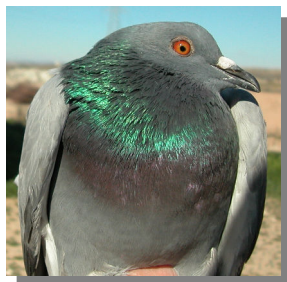
**215 *Columba livia* (Columbiformes, Columbidae)**



Paloma doméstica. Diseño de la cabeza: arriba macho; centro hembra; abajo juvenil



Paloma doméstica. Diseño del dorso: arriba izquierda macho; arriba derecha hembra; izquierda juvenil



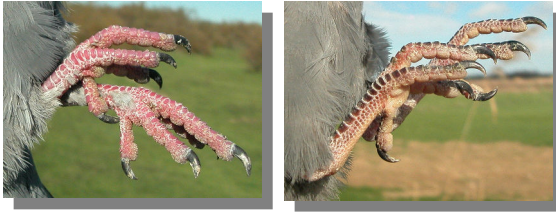
Paloma doméstica. Diseño del pecho: arriba izquierda macho; arriba derecha hembra; izquierda juvenil



Paloma doméstica. Diseño de la cola: arriba izquierda macho; arriba derecha hembra; izquierda juvenil



## 215 *Columba livia* (Columbiformes, Columbidae)



Paloma doméstica. Color de las patas: izquierda adulto; derecha juvenil



Paloma doméstica. Adulto. Macho: diseño del ala



Paloma doméstica. Adulto. Hembra: diseño del ala



Paloma doméstica. Juvenil: diseño del ala