

155 *Alectoris rufa* (Galliformes, Phasianidae)

Perdiz roja. Macho

NOMBRE VULGAR

Perdiz roja

NOMBRE CIENTÍFICO*Alectoris rufa* (Linnaeus, 1758)**DESCRIPCIÓN**

33-38 cm. Dorso de color pardo, algo rojizo; partes inferiores grises en el pecho, rojizas en el abdomen; collar negro estriado, flancos listados de castaño, blanco y negro; pico, anillo ocular y patas rojos. Juveniles pardos, sin barredado en los flancos; garganta sin borde negro; pico pardo.

CLAVES DE DETERMINACIÓN**Subphylum Vertebrata**

Animales formados por dos mitades simétricas (simetría bilateral).

Cuerpo no segmentado.

Con esqueleto interno óseo o cartilaginoso, con cráneo y columna vertebral que protegen al sistema nervioso.

Sistema nervioso en posición dorsal.

Clase Aves

Con temperatura constante.

Piel cubierta de plumas,

Mandíbulas con un estuche córneo.

Miembros anteriores convertidos en alas.

Especies ovíparas.

Orden Galliformes

Pico fuerte y corto, con la mandíbula superior abovedada en su extremo cubriendo a la inferior.

Con tres dedos hacia adelante y el dedo posterior siempre a mayor altura en el tarso que los delanteros.

CLAVES DE DETERMINACIÓN**Familia Phasianidae**

Dedos delanteros unidos en la base por una membrana corta.

Alas cortas y anchas.

Ala con 10 primarias y 10 a 20 secundarias.

Género *Alectoris*. *Alectoris rufa*

Tamaño mediano, entre 33-38 cm.

Cabeza con lista blanca en la ceja y mentón blanco.

Pico, anillo ocular y patas de color rojo.

Dorso de color pardo, con partes inferiores grises en el pecho y rojizas en el abdomen.

Flancos listados de castaño, blanco y negro.



Perdiz roja. Diseño de la cabeza: arriba adulto; abajo juvenil.

**ESPECIES SIMILARES**

No es posible confundir esta especie con ninguna otra.

DETERMINACIÓN DEL SEXO

Macho con manchas negras amplias y brillantes en la base del pico y collar; espolones en ambas patas, de aspecto compacto y con anchura en la base superior a cuatro escamas; anchura del tarso a nivel del espolón mayor de 8'6 mm.; longitud del ala mayor de 158 mm. Hembra con manchas negras más reducidas y de tono negro mate en la base del pico y collar; sin espolones, con espolones en una pata o en las dos, pero de aspecto puntiagudo y con anchura en la base inferior a cuatro escamas; anchura del tarso a nivel del espolón menor de 8'4 mm.; longitud del ala menor de 154 mm. Los juveniles pueden sexarse a partir de los tres meses de edad, cuando comienza a desarrollarse el espolón en los machos.

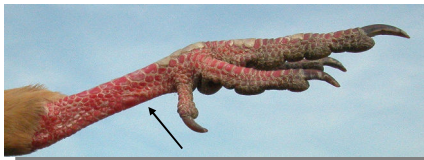
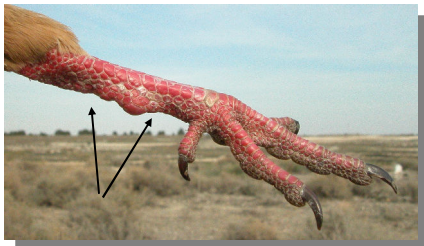
155 *Alectoris rufa* (Galliformes, Phasianidae)



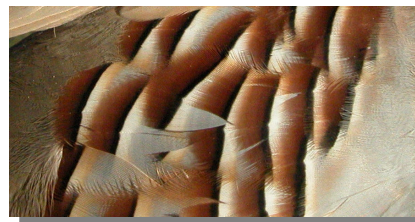
Perdiz roja. Determinación del sexo. Diseño del pecho: izquierda macho; derecha hembra.



Perdiz roja. Determinación de la edad. Diseño del pecho: izquierda adulto; derecha juvenil.



Perdiz roja. Determinación del sexo. Anchura del espolón: arriba macho; centro y abajo hembra.



Perdiz roja. Determinación de la edad. Diseño del flanco: arriba adulto; abajo juvenil.

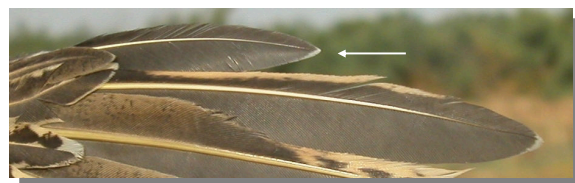
DETERMINACIÓN DE LA EDAD

Pueden reconocerse 3 tipos de edad:

Juveniles con plumaje pardo en sus partes superiores; partes inferiores ocre, sin barreado en los flancos; garganta blanca sin borde negro; primarias externas con punta blanca; pico pardo; patas rojo pálido.

1º año otoño/2º año primavera con plumaje de adulto pero conservan las dos primarias más externas sin cambiar, que tienen una mancha blanca en la punta (CUIDADO: la mancha blanca de las primarias externas en postjuveniles puede ser pequeña o estar ausente por desgaste; comprobar la diferencia de tonalidad entre las plumas juveniles retenidas, más claras y desgastadas. y las mudadas).

Adultos con todas las plumas del ala de la misma generación, con las dos primarias más externas de punta redondeada y sin mancha blanca.



Perdiz roja. Determinación de la edad. Diseño de la mancha blanca en la punta de las primarias: arriba adulto; centro 1ª/2ª año; abajo juvenil.

155 *Alectoris rufa* (Galliformes, Phasianidae)**FENOLOGÍA**

I	II	III	IV	V	VI	VII	VIII	IX	X	XI	XII

DISTRIBUCIÓN Y HÁBITAT

Elemento mediterráneo. Presente en todos los pueblos de la Comarca en ambientes esteparios.

ALIMENTACIÓN

Necesitan consumir invertebrados cuando son pollos para desarrollarse con rapidez, y después son omnívoras, si bien la base de su alimentación es materia vegetal como granos y semillas, flores, hojas y otras partes tiernas de las plantas.

REPRODUCCIÓN

El macho elige la ubicación del nido, que consiste en un hoyo en el suelo oculto entre la vegetación y forrado con hierba seca y otros materiales; la hembra pone de 10 a 15 huevos ocurriendo el que ambos miembros de la pareja se alternen en el cuidado de un solo nido o que preparen dos y el macho se ocupe de uno y la hembra del otro, durando la incubación unos 25 días; los pollos son nidifugos abandonando el nido al nacer y volando dos semanas después.

COSTUMBRES Y COMENTARIOS

Especie realmente muy conocida siendo su imagen típica el verla correr apeonando con relativa velocidad para despegar y alejarse un trecho corto con un vuelo breve de aleteos vigorosos y seguir corriendo. En época de cría, la especie se vuelve muy territorial con los machos defendiendo su parcela y llegando a la lucha cuerpo a cuerpo si el macho intruso persiste en su intrusión. En otoño los grupos familiares van juntándose siendo muy gregaria durante el invierno. La introducción en el campo de ejemplares de granja con fines cinegéticos está modificando el patrimonio genético de la especie en muchas zonas.

BIBLIOGRAFÍA

Baker, K., 1993. Identification Guide to European Non-Passerines. Ed. BTO. London. 332 pp.

Blasco, J., 2014. *Guía de Aves de Aragón*. Ed. PRAMES. Zaragoza. 319 pp.

Burton, Ph. (1983). *Aves de Europa*. Salvat, Barcelona.

Cramp, S. (dir. ed.) (1977-1994). *The Birds of the Western Palearctic*. Vols. 1-9. Oxford.

Fitter, R. y Fernández-Cruz, M. (directores) (1972). *El libro de las aves de España*. Seleccionaciones del Readers's Digest, Madrid.

Sáez-Royuela, R. (1980). *La guía de Incafo de las aves de la Península Ibérica*. INCAFO, Madrid.

Sampietro, F.J., et al. (2000). *Aves de Aragón. Atlas de especies nidificantes*. D.G.A., Zaragoza.

ESTUDIO ANATÓMICO

Perdiz roja. Hembra

155 *Alectoris rufa* (Galliformes, Phasianidae)



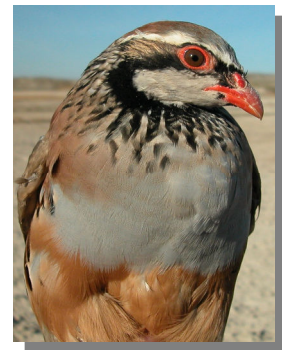
Perdiz roja. Juvenil



Perdiz roja.
Diseño de la cabeza: arriba juvenil; abajo pollo



Perdiz roja. Pollo



Perdiz roja.
Diseño de la cabeza: arriba macho; abajo hembra



Perdiz roja. Diseño del pecho: arriba izquierda macho; arriba derecha hembra; izquierda juvenil; abajo pollo .



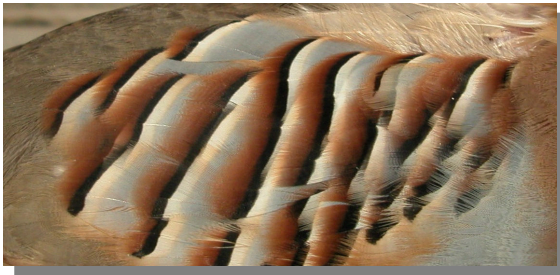
155 *Alectoris rufa* (Galliformes, Phasianidae)



Perdiz roja. Macho: diseño del flanco



Perdiz roja. Macho. Diseño de la pata y espolón .



Perdiz roja. Hembra: diseño del flanco



Perdiz roja. Hembra. Diseño de la pata: arriba sin espolón; abajo con espolón .



Perdiz roja. Juvenil: diseño del flanco



Perdiz roja. Pollo: diseño del flanco

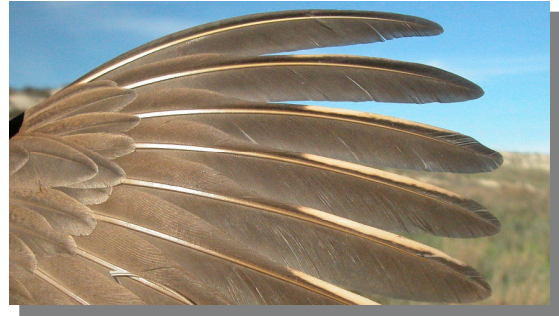


Perdiz roja. Diseño de la cola: arriba izquierda adulto ; arriba derecha juvenil; izquierda pollo .



Perdiz roja. Juvenil. Diseño de la pata

155 *Alectoris rufa* (Galliformes, Phasianidae)



Perdiz roja. Adulto: diseño de la punta de las primarias .



Perdiz roja. Diseño del dorso: arriba izquierda macho ; arriba derecha hembra ; izquierda juvenil ; abajo pollo .



Perdiz roja. 1º año: diseño de la punta de las primarias con punta blanca .



Perdiz roja. 1º año: diseño de la punta de las primarias con desgaste .



Perdiz roja. Juvenil: diseño de la punta de las primarias .

155 *Alectoris rufa* (Galliformes, Phasianidae)



Perdiz roja. Pollo: diseño de la punta de las primarias .



Perdiz roja. Pollo: diseño del ala .

GALERÍA FOTOGRÁFICA



Perdiz roja. Adulto: diseño del ala .



Perdiz roja. Foto: Alfredo Sánchez Galán (<http://fotosdeavesdearagn.blogspot.com.es/>)



Perdiz roja. 1º año: diseño del ala .



Perdiz roja. Foto: Alfredo Sánchez Galán (<http://fotosdeavesdearagn.blogspot.com.es/>)



Perdiz roja. Juvenil: diseño del ala .